

## II. Napirend

**Tárgy:** Átfogó értékelés Szuhakálló községi önkormányzat gyermekjóléti és gyermekvédelmi feladatainak ellátásáról.

**Előterjesztő:** Dr. Herczeg Tibor  
Jegyző

**Előterjesztést készítette:** Dr. Herczeg Tibor  
jegyző

A Gyvt. 96.§ (6) bekezdésében foglalt kötelezettség alapján, tekintettel a 149/1997.(IX.10.) Korm. Rendelet 10. sz. mellékletében foglaltakra; Szuhakálló községi önkormányzat gyermekjóléti és gyermekvédelmi feladatainak 2007. évi ellátásáról az alábbiak szerint értékelem.

Az értékelés során felhasználásra került a polgármesteri hivatal gyermekvédelmi- és gyámhatósági tevékenységének dokumentációja, statisztikája; valamint az önkormányzat által fenntartott közoktatási intézményekben folytatott gyermekvédelmi tevékenység adatai.

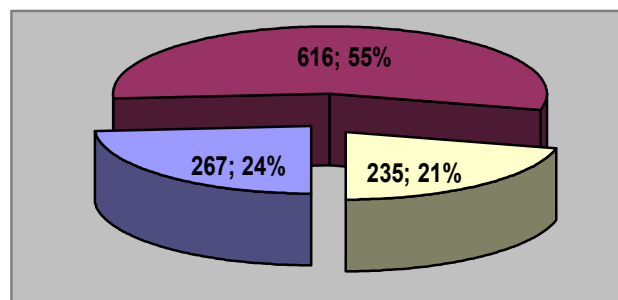
### 1. Szuhakálló község demográfiai mutatói

A település lakosság száma 2007. december 31-én: 1.118 fő.

**A lakosság  
megoszlása:**

Év	Fő
0-2	31
3-5	46
6-14	118
15-18	72
19-60	616
60-	235

**korcsoportos**



A településen 267 fő 0-18 év közötti lakos él.

### 2. Az önkormányzat által biztosított gyermekvédelmi ellátások

Az önkormányzat az 1997. évi XXXI.tv. felhatalmazása alapján, a többszörösen módosított 10/1999.(VIII.3.) Rendeletében szabályozta a gyermekek védelmének helyi rendszerét, az önkormányzat által biztosított pénzbeli, természetbeni, illetve személyes gondoskodást nyújtó gyermekjóléti alapellátásokkal biztosította 2007-ben, az alábbiak szerint:

A./ Pénzbeli és természetbeni ellátások:

- rendszeres gyermekvédelmi kedvezmény;
- rendkívüli gyermekvédelmi támogatás,
- tankönyvtámogatás

B./ Személyes gondoskodást nyújtó gyermekjóléti alapellátások:

- gyermekjóléti szolgálat,
- gyermekek napközbeni ellátása érdekében működtetett óvoda, általános iskolai napközi.

A **rendszeres gyermekvédelmi kedvezmény** 2006. január 1-vel váltotta, az addigi elsősorban pénzbeli ellátásként működő rendszeres gyermekvédelmi támogatást.

Rendszeres gyermekvédelmi kedvezményre az a gyermek jogosult, akinek családjában **az egy főre eső jövedelem nem haladja meg az öregségi nyugdíj legkisebb összegének 120 %** (2007-ben ez 32.556 Ft.)

Ha ezt a határt a jövedelem **megaladja, de az öregségi nyugdíj legkisebb összegének 130%-át nem** (2007-ben 35.269 Ft); **jogosult a gyermek a kedvezményre, ha**

- o A szülő vagy más törvényes képviselő egyedülállóként gondozza,
- o Tartósan beteg vagy súlyosan fogyatékos,
- o Nagykorúvá vált és 23. éves koráig vagy középfokú vagy felsőfokú nappali tanulmányokat folytat, 25 éves koráig felsőfokú nappali tanulmányokat folytat.

A jogosultság megállapításához mindkét jövedelmi helyzetben vizsgálni kell **a család vagyoni helyzetét** is. A kedvezményre az a gyermek jogosult, akinek családjában található vagyontárgyak

- o **egy főre jutó értéke** nem haladja meg az öregségi nyugdíj legkisebb összegének húszszorosát **(2007-ben az 542.600 Ft-ot);**
- o illetve **együttesen** számítva a hetvenszeresét **(2007-ben az 1.899.100 Ft-ot).**

**Nem kell vagyonként** figyelembe venni azt az **ingatlant** melyben a szülő vagy más törvényes képviselő **lakik**, továbbá a **mozgáskorlátozottságra** tekintettel tulajdonban lévő **gépjárművet**.

**A jövedelmi és vagyoni helyzetre a kérelemben nyilatkozni kell.**

A jogosultsági feltételek teljesülése esetén a rendszeres gyermekvédelmi kedvezményre való jogosultság **1 év időtartamra** állapítható meg.

A rendszeres gyermekvédelmi kedvezmény keretei között a gyermek **kedvezményes étkeztetésre, normatív tankönyvtámogatásra,** illetve tárgyév július hónapban (ha július 1-én a jogosultsága fennállt) **egyszeri támogatásra (2007-ben 5.000 ft)**, valamint egyéb jogszabályban meghatározott esetleges kedvezményekre.

A változás **a gyermekek kedvezményes, vagy ingyenes étkeztetését is módosította** az alábbiak szerint:

a.) Az **óvodás, az 1-4. évfolyamon** nappali rendszerű **iskolai oktatásban** részt vevő és **rendszeres gyermekvédelmi kedvezményben részesülő gyermek** után az intézményi

térítési díj **100%-át** kell kedvezményként biztosítani. Vagyis ezek a gyermekek **2006. január 1-től ingyen** étkeznek.

b) A **rendszeres gyermekvédelmi kedvezményben részesülő 5-8 osztályos** tanuló után az **intézményi térítési díj 50%-át**,

c) a rendszeres gyermekvédelmi kedvezményben nem részesülő gyermek esetében, ha a gyermek **három- vagy többgyermekes családban él** gyermekeként az **intézményi térítési díj 50%-át**,

d) a rendszeres gyermekvédelmi kedvezményben nem részesülő **tartósan beteg vagy fogyatékos gyermek, tanuló** után az **intézményi térítési díj 50%-át**,

Kedvezményként kell biztosítani. Tehát ezek után a **gyerekek után a szülő, csak a térítési díj felét fizeti.**

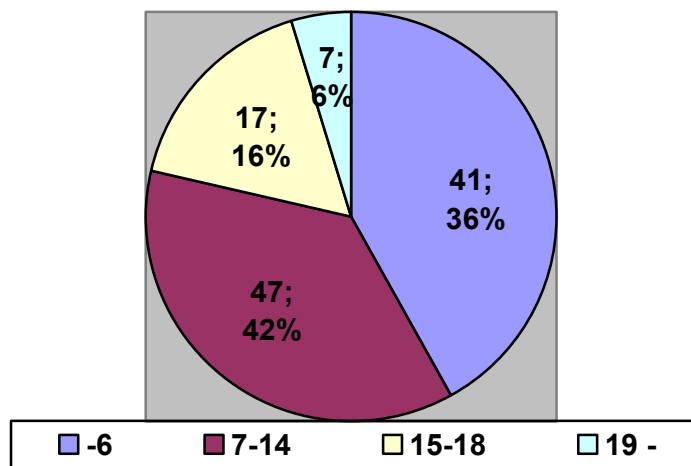
A normatív kedvezmény csak egy jogcímen lehetett igénybe venni.

**Rendszeres gyermekvédelmi kedvezményben** 2007. december 31-én 102 fő kiskorú, és 5 fő nagykorú, nappali tanulmányokat folytató részesült, összesen: 107 fő. Ez összesen 45 családot érintett. A támogatás megállapítására irányuló kérelmek közül 12 fő ellátásra való jogosultsága nem került megállapításra, illetve a kérelem elutasításra került a hatáskör gyakorlója által (jegyző -2006. január 1-vel változott a hatáskör telepítés) a kiskorúak családjának jövedelmi viszonyai miatt.

Rendszeres gyermekvédelmi kedvezmény **egyszeri támogatása** (5.000 Ft/fő x 2 alkalom) jogcímen 2007. év folyamán: 1.040 e Ft került kifizetésre.

#### A 2007. december hó folyamán rendszeres gyermekvédelmi kedvezményben részesülők korcsoportos megoszlása

Korcsoport	- 6	7-14	15-18	19 -	Összesen
Gyermekek száma	45	39	18	5	107



**A 2007. december hó folyamán rendszeres gyermekvédelmi kedvezményben részesült családok a gyermekek száma szerint**

Megnevezés	1	2	3	4 vagy 5	6 vagy annál több	Összesen
<b>Családok száma</b>	15	13	9	7	1	<b>45</b>
<b>Ebből: egyedülálló szülő</b>	8	1	1	0	1	<b>11</b>

**Rendkívüli gyermekvédelmi támogatás** megállapítására erre irányuló kérelem hiányában 2007. év során egy családban élő, 6 gyermek részére került sor.

A középiskolai tanulmányokat folytatók, valamint a felsőfokú képzésben részt vevők számára 464 e Ft került kifizetésre, az önkormányzati rendelet alapján, **tankönyvtámogatás jogcímén**. Az általános iskolások esetében az állami normatív tankönyvtámogatás mellett - helyi kiegészítő támogatás is megállapításra került, melyet a fenntartó a tagintézményi költségvetésben biztosított, 518 E Ft összegben

**Tankönyvtámogatásban részesülők számának megoszlása és a ráfordított kiadás**

Megnevezés	Általános iskolások*		Közép-iskolások	Felsőfokú képzésben részt vevők	Összesen
	Normatív	Önk-i			
<b>Fő</b>	92	55	70	19	<b>236</b>
<b>Összeg</b>	1.067	518	350	114	<b>2.049</b>

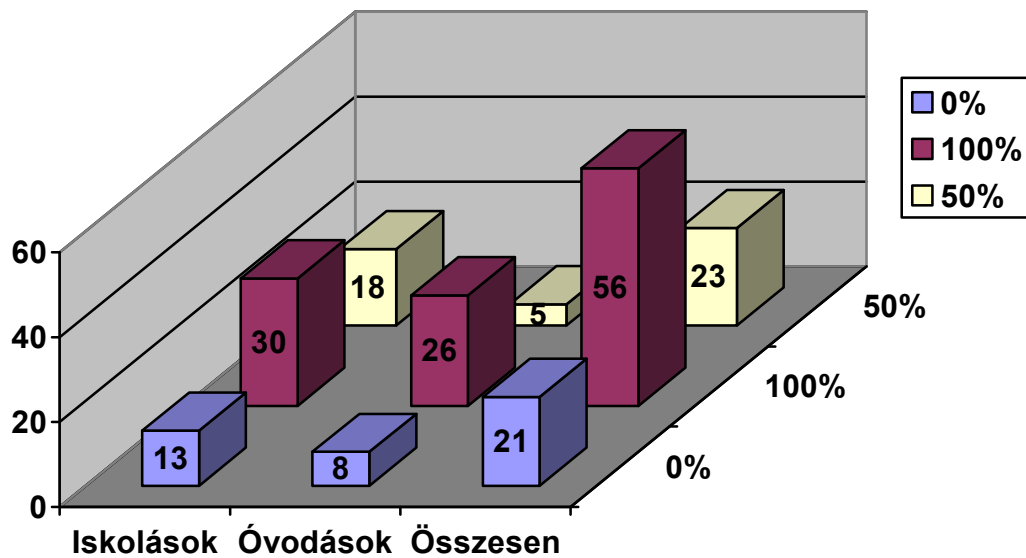
\* az általános iskolások létszámában a más településről bejáró gyermekek is szerepelnek

A gyermekjóléti alapellátások biztosítása keretében 39 fő óvodás, 15 fő napközi otthonos és 30 fő menzai **napközbeni étkező gyermek** ellátására került sor. Iskolaotthonos ellátásban 16 gyermek részesült, 2007. június 15-ig.

A gyermekétkeztetés esetén, valamennyi törvényi előírás alapján alapuló kedvezményes étkezési formáját biztosította az önkormányzat a gyermekek részére.

### Gyermekétkezésben részt vevők száma és megoszlása, az étkezési napok szerinti átlagszámolással

Megnevezés	Általános iskolások	Óvodások	Összesen
<b>50% kedvezmény</b>	18	5	23
<b>100% kedvezmény</b>	30	26	56
<b>Teljes díjat fizetők</b>	13	8	21
<b>Összesen:</b>	<b>61</b>	<b>39</b>	<b>100</b>



### 3. Az önkormányzat által biztosított személyes gondoskodás

Szuhakálló községben a gyermekjóléti szolgáltatás feladatait **Szuhavölgyi Bányászlakta Települések Szövetségének Családsegítő- és Gyermekjóléti Szolgálat**a látja el, ellátási szerződés alapján. A szolgálat működéséről az önkormányzat képviselő-testületét külön beszámoló formájában tájékoztatja. A szolgálat tevékenységéből az értékeléshez az alábbiakat emelem ki:

Szuhakállóban 1 fő látta el a gyermekjóléti szolgálat teendőit, a településen heti 12 órában. A szolgálat tájékoztatása szerint az ún. „gyermekjóléti forgalom” 116 fő volt 2007-ben. Ebből az alapellátásban gondozott gyermekek száma 33 fő, védelemben vételi eljárása nem indult.

A gyermekjóléti szolgálat kiemelt hangsúlyt fektetett a gyermekek veszélyeztetettségének megelőzésére, a veszélyeztetettség előidézõ okainak feltárására.

A gyermekek veszélyeztetettségének oka elsõsorban a családok alacsony jövedelmi helyzetére, a munkanélküliségre, egészségügyi gondokra, a szülõk alulképzettségére, család- és életvezetés, mentálhigiénés problémákra, a szülõk káros szenvedélyeire (elsõsorban alkohol) vezethetõk vissza.

2007-ben kiskorú családból való kiemelésére, emiatt a szülõ gondozására nem került sor.

A gyermekvédelmi rendszer fontos eleme a jelzõrendszer megfelelõ hatékonyságú mûködése. A helyi jelzõrendszer tagjai (oktatási intézmények gyermekvédelmi felelõsei; védõnõ, polgármesteri hivatal ügyintézője, jegyzõ, családsegítõ) törekszenek az együttmûködésre. Mivel kislélekszámú településrõl van szó, a személyes kapcsolatok nem elhanyagolhatóak. A családokban jelentkező nevelési problémákat legkorábban (a gyermek életkorának megfelelõen) az oktatási intézmények észlelik. Kiemelt szerepe és felelõsége van tehát ezen intézmények pedagógusainak, gyermekvédelmi felelõseinek.

A jelzõrendszer nélkülözhetetlen tagja, a tanköteles kort még be nem töltött gyermekek tekintetében a **védõnõ**. Suhakálló önálló védõnõi körzet.

2007-ben 19 fő várandós kismamát – akik közül szociális helyzete miatt 4 fő volt veszélyeztetett, és 12 újszülöttet gondozott a védõnõ.

Tájékoztatása szerint mindennapos kapcsolatban áll a település oktatási intézményeivel, a családsegítõ és gyermekjóléti szolgálat munkatársával. Tapasztalata szerint a jelzõrendszer megfelelõen mûködik, nagyobb horderejű problémával nem szembesültek.

2007-ben problémaként, az oktatási intézményekben jelentkező fejtetvesség jelentkezett. Az intézmények dolgozói és a szülõk közremûködésével a probléma orvosolható volt.

A **közoktatási intézmények** által ellátott gyermek- és ifjúságvédelmi tevékenységet az intézményvezetõk értékelték, melyeket az alábbiak szerint foglalok össze:

### 3.1. Gárdonyi Géza Tagiskola (intézmény által készített értékelés szerint)

#### Gyermekvédelmi munka a 2007/2008-as tanévben

##### A tanulókra vonatkozó mutatók:

**Veszélyeztetett tanulók:** 7 fő (2008. március 14-i állapot alapján).

**Hátrányos helyzetű tanulók:** 23 fő (2008. március 14-i állapot alapján).

**Halmozottan hátrányos helyzetű tanulók:** 27 fő (2008. március 14-i állapot alapján).

##### Hátrányos helyzetet kiváltó leggyakoribb okok:

- alacsony az egy főre eső jövedelem a családban,
- egészségtelen lakáskörülmények,
- szülők alacsony iskolai végzettsége,
- család életmódja,
- deviáns mikrokörnyezet, szocializációs ártalmak,
- gyermekkel való törődés hiánya.

Örvendetes tény, hogy a veszélyeztetett tanulók száma csökken.

2007. szeptemberétől ismét helyi pedagógus látja el a gyermek és ifjúságvédelmi munkát, ami a kollégáknak is jobb, mert így a kapcsolat napi szintű. Az iskolai gyermekvédelem első, legfontosabb színtere a jelzőrendszer működése, ami a mi iskolánkban jól működik.

A gyermek és ifjúságvédelmi felelős a tevékenységét a munkaterv alapján végzi.

Az évben 5 családnál tett látogatást, kettő családnál több alkalommal is volt. A látogatásokon részt vettek az osztályfőnökök és a Családsegítő Szolgálat munkatársa, akivel nagyon jó a kapcsolat.

Hetente a keddi napokon személyesen megbeszélik meg a heti problémákat, így folyamatos az odafigyelés.

Az önkormányzat gyámügyi előadójával negyedévente konzultál.

A családlátogatások során a szülők együttműködése jobban tapasztalható, mint az előző években. A látogatásokról naplót vezet. A fogadóórára viszont még mindig kevesen jönnek el.

Az egészségnevelési csoport tagjaival közösen szervezett vetélkedőt, melynek témája az egészséges életmódra nevelés. A drogprevenció folyamatos, színtere a tanítási óra és a különböző rendezvények.

### 3.2.Zöld Titkok Kastély Tagóvoda (intézmény által készített értékelés szerint):

#### A tagintézményben folyó gyermek és ifjúságvédelmi feladatok jellemzői

##### A gyermekekre vonatkozó mutatók:

Hátrányos helyzetű tanulók:	37 fő.
ebből halmozottan hátrányos helyzetű:	14 fő.

A közoktatásról szóló törvény szerint, **hátrányos helyzetű gyermek, tanuló** az, akit családi körülményei, szociális helyzete miatt a jegyző védelembe vett, illetve akinek rendszeres gyermekvédelmi kedvezményre való jogosultságát a jegyző megállapította

E csoporton belül **halmozottan hátrányos helyzetű** az a gyermek, az a tanuló, akinek a törvényes felügyeletét ellátó szülője - a gyermekek védelméről és a gyámügyi igazgatásról szóló törvényben szabályozott eljárásban tett önkéntes nyilatkozata szerint - óvodás gyermek esetén a gyermek három éves korában, tanuló esetében a tankötelezettség beállításának időpontjában legfeljebb az iskola nyolcadik évfolyamán folytatott tanulmányait fejezte be sikeresen; halmozottan hátrányos helyzetű az a gyermek, az a tanuló is, akit tartós nevelésbe vettek;

A hátrányos helyzetet leggyakrabban kiváltó okok:

- rosszul felszerelt, egészségtelen lakáskörülmények;
- életmód, életvezetési problémák;
- rossz anyagi helyzet;
- a szülő egyedül neveli gyermekét, válás körüli konfliktusok;
- sok gyermekes család, szegénység;
- nevelés, gondozás hiánya, szülők alacsony iskolai végzettsége;
- szenvedélybetegség a közvetlen családban.

Az óvoda 2007. július 1-i tagintézménnyé válása, nem befolyásolta, nem változtatta meg lényegesen a gyermek- és ifjúságvédelmi tevékenységet. A helyben, évek alatt kialakult gyakorlat integrálódott a székhely intézmény rendszerébe, valamennyi lényegi elem megtartásával.

A tagintézményben 1 fő óvodapedagógus látja el a gyermek- és ifjúságvédelmi feladatokat, kötelező óráján túl, a munkaidő kedvezmény igénybevétele nélkül. A feladatellátás során megvalósul a gyermekek veszélyeztetettsége és hátrányos helyzete okainak feltárása, családlátogatások szervezése és lebonyolítása, napi kapcsolattartás a szülőkkel, kompetencia határokon belül esetkezelés; a jelzőrendszer tagjaival való folyamatos együttműködés, a bejáró gyermekek vonatkozásában a lakóhelyük szerint gyermekjóléti szolgálattal, gyámhatósággal való kapcsolattartás, karitatív tevékenység végzése.

Kiemelt feladatként kezeltük a rendszeres óvodába járást, különös tekintettel a tanköteles korú gyermekeknél.



A hiányzások igazolására külön hangsúlyt fektettünk, mivel így tudtuk jobban motiválni a szülőket, hogy lássa orvos a beteg gyermeket, ezzel a visszafertőzést is jobban vissza tudjuk szorítani az intézményben.

A védőnővel, gyermekjóléti szolgálat családgondozójával napi kapcsolatban állunk, nem csak a jelzés vonatkozásában, hanem a visszacsatolásnál is.

A családlátogatás, eset megbeszélés, szülőkkel való konzultáció a tagintézmény vezető, gyermek és ifjúságvédelmi felelős, óvodapedagógusok együttes munkája.

Az otthoni neveléshez, életvitelhez, tanácsok, ötletek adása a szülői értekezletek, egyéni megbeszélések során gyakran előfordult.

A szülők bizalommal fordultak az óvodapedagógusokhoz, konfliktushelyzetekben kikérték tanácsunkat.

Nevelési feladatok mérése féléves és éves összegzésének része az intézményben folyó GYIV tevékenység áttekintése. A helyi nevelőtestület megismeri és elfogadja az értékelést, melyet valamennyi tagintézmény saját vonatkozásában elkészít. A tagintézmények tapasztalatait a tagintézmény-vezetők vezetői értekezleten ismerik-, tárgyalják meg; mely alapján azok beépülnek a Kazincbarcikai Összevont Óvodák féléves és éves mérésének értékelésébe.

Az intézmény minőségirányítási programja tagintézményi szinten is kiemelt helyen kezeli a gyermekek védelméhez, a problémás családokhoz kapcsolódó feladatellátást. A minőségirányítási program végrehajtásának éves értékelése (szülők és nevelő-testület által) során, a tevékenység középponti helyen szerepel.

A feladatellátás hatékonyságát az intézményi belső, a szülők által elvégzett külső értékelések; valamint a társszervek jelzése alapján jónak, eredményesnek ítéljük meg, természetesen az objektív lehetőségek által determinálva.

**A kapcsolattartás eseti jellemzői:**

<b>Részvevők:</b>	<b>Formája:</b>	<b>Oka:</b>	<b>Esetszám:</b>
Gyermekvédelmi felelős- óvodapedagógusok, Családgondozó, szülő	Eset megbeszélés	Rendszertelen óvodába járás, Nem megfelelő életvitel,nevelés,gondozás hiánya	6 fő gyermek
	Családlátogatás		3 fő Gyermek
Gyermekvédelmi felelős,tagóvoda- vezető,szülő	Eset megbeszélés	Gyermek fejlődésének, fejlesztésének Problémái	2 fő x 4
	Családlátogatás		2 fő x 2
Gyermekvédelmi felelős, óvodapedagógusok Szülők:	Eset megbeszélés	Sok gyermekes család,szegénység,nevelés, gondozás hiánya.	2 fő x3
	Családlátogatás		2 fő
Gyermekvédelmi felelős- Óvodapedagógus, szülő	Megbeszélés	Válás körüli konfliktusok	2 fő x4
Gyermekvédelmi felelős, óvodapedagógus szülő	Megbeszélés	Szenvedélybetegség a közvetlen családban	1 főx2

#### 4. Jegyzői hatáskörben tett gyámhatósági intézkedések:

2007-ben védelembe vételi eljárása nem indult.

Családból való kiemelésre, ideiglenes hatályú elhelyezésre 2007-ben nem került sor.

#### 5. Kazincbarcika városi Gyámhivatal hatósági intézkedései:

Kazincbarcika város Gyámhivatala 2007-ben az előző években keletkezett ügyek soros felülvizsgálatát végezte el, egyébként hivatalunkat környezettanulmányok készítése miatt kereste meg.

#### 6. Felügyeleti szervek által végzett ellenőrzések tapasztalatai:

A BAZ. Megyei Gyámhivatal Szuhakálló községi önkormányzat jegyzőjénél, mint I. fokú gyámhatóságnál, 2003. október 28-án tartott szakmai ellenőrzést.

Az ellenőrzés tárgya az 1997. évi XXXI. tv. és a 149/1997.(IX.10.) Korm. Rendelet alapján végzett gyámhatósági tevékenység vizsgálata, különös tekintettel a védelembe vételi eljárásokra.

Az ellenőrzés az ügyiratokat, az ügyintézés módját rendben találta, jogszabálysértést nem tapasztalt.

Az Észak-Magyarországi Regionális Közigazgatási Hivatal Szociális és Gyámhivatalának BAZ. Megyei Területi Kirendeltsége 2008. május 8-án végzett vizsgálatot Szuhakálló községi önkormányzat jegyzőjénél. A vizsgálat a gyermekvédelem területről a rendszeres gyermekvédelmi kedvezmény megállapítására, az ideiglenes hatályú elhelyezésre, a védelembe vételi eljárásra és a gondozási díj behajtására vonatkozott.

Az előterjesztés készítésének időpontjáig a vizsgálat eredménye nem ismert.

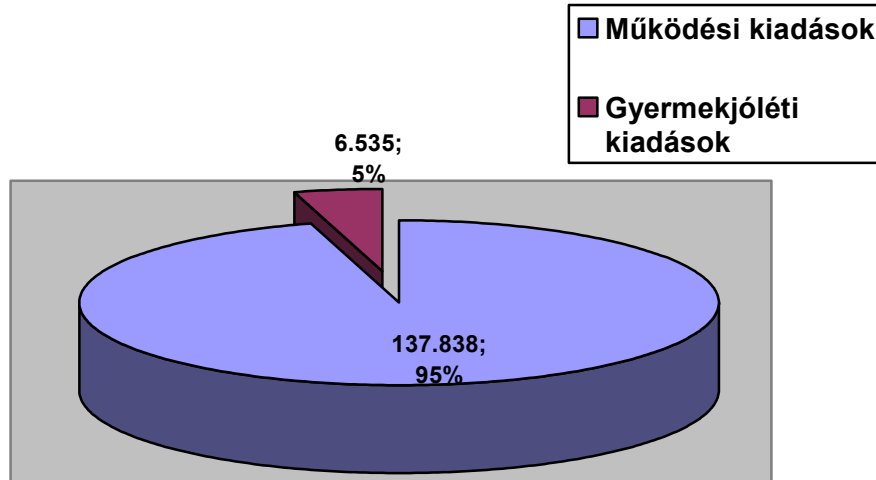
#### 7. Jövőre vonatkozó, célok, elképzelések, javaslatok

Az önkormányzat jelenlegi gazdálkodási, finanszírozási körülmények között a gyermekjóléti alapellátások körét bővíteni, a törvényi kötelező feladatok megvalósításán túl, nem tudja. Cél a meglévő alapellátási formák biztosítása, szinten tartása.

#### A gyermekjóléti alapellátásra fordított, ahhoz kapcsolódó költségek:

Megnevezés	Gyermekvédelmi kedvezmény	Tankönyv-támogatás	Étkeztetés	Gyermekjóléti Szolgálat I
E Ft	1.055	882	3.898	700
Összesen	6.535			
<b>Önkormányzat 2007. évi összes működési kiadása</b>	<b>137.838</b>			

\*a védőnő által ellátott feladat költségei nem kimutathatóak. Az iskolai GYIV tevékenység költsége a tagintézmény személyi jellegű kiadásai között szerepel.



Fontos feladat a gyermekvédelmi jelzőrendszer hatékonyságának növelése, mely elsősorban a szereplők szakmai felkészültségének, együttműködésének, hozzáállásának, tenni akarásának függvénye.

A településen társadalmi-, civil szervezetek nem működnek, így azokat a feladatellátásba bevonni nincs mód.

Szuhakálló, 2008. május 14.

**Dr. Herczeg Tibor**  
Jegyző

#### **Határozati javaslat:**

##### **/2008.(05.22.) sz. Képviselő-testületi Határozat:**

Tárgy: A 2007. évi gyermekvédelmi és gyámhatósági tevékenység átfogó értékelése.

Szuhakálló községi Önkormányzat Képviselő-testülete az önkormányzat gyermekjóléti és gyermekvédelmi feladatainak 2007. évi ellátásáról készített átfogó értékelést megismerte, azt elfogadja.

Felelős: jegyző

Határidő: azonnal, értelemszerűen.