

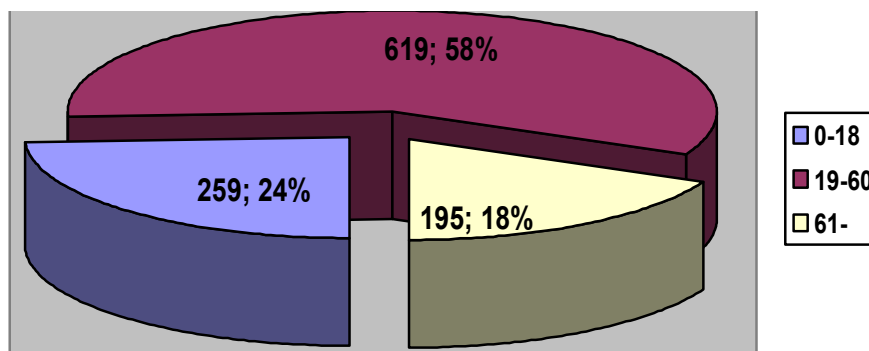
Átfogó értékelés
Serényfalva községi önkormányzat
gyermekjóléti és gyermekvédelmi feladatainak 2008. évi ellátásáról.

1. Serényfalva község demográfiai mutatói

A település lakosság száma 2008. december 31-én: 1.073 fő.

A lakosság korcsoportos megoszlása:

Év	Fő
0-2	36
3-5	33
6-14	126
15-18	64
19-60	619
61-	195



A településen 259 fő 0-18 év közötti lakos élt az értékelés időszakában.

2. Az önkormányzat által biztosított gyermekvédelmi ellátások

Az önkormányzat az 1997. évi XXXI.tv. felhatalmazása alapján, a többszörösen módosított 11/2000.(V.05.) Rendeletében szabályozta a gyermekek védelmének helyi rendszerét, az önkormányzat által biztosított pénzbeli, természetbeni, illetve személyes gondoskodást nyújtó gyermekjóléti alapellátásokkal biztosította 2008-ban, az alábbiak szerint:

A./ Pénzbeli és természetbeni ellátások:

- rendszeres gyermekvédelmi kedvezmény;
- rendkívüli gyermekvédelmi támogatás,
- Tankönyvtámogatás (beiskolázási támogatás)

B./ Személyes gondoskodást nyújtó gyermekjóléti alapellátások:

- gyermekjóléti szolgálat,
- gyermekek napközbeni ellátása érdekében intézményfenntartó társulás keretei között működtetett óvoda, általános iskolai alsós napközi otthonos foglalkozás.

A **rendszeres gyermekvédelmi kedvezmény** 2006. január 1-vel váltotta, az addigi elsősorban pénzbeli ellátásként működő rendszeres gyermekvédelmi támogatást.

Rendszeres gyermekvédelmi kedvezményre az a gyermek jogosult, akinek családjában **az egy főre eső jövedelem nem haladja meg az öregségi nyugdíj legkisebb összegének 125 %-át** (2008-ban ez 35.625 Ft.)

Ha ezt a határt a jövedelem **megaladja, de az öregségi nyugdíj legkisebb összegének 135%-át nem** (2008-ban 38.475 Ft); **jogosult a gyermek a kedvezményre**, ha

- o a szülő vagy más törvényes képviselő egyedülállóként gondozza;
- o tartósan beteg vagy súlyosan fogyatékos;
- o nagykorúvá vált és 23. éves koráig vagy közép- vagy felsőfokú nappali tanulmányokat folytat, 25 éves koráig felsőfokú nappali tanulmányokat folytat.

A jogosultság megállapításához mindkét jövedelmi helyzetben vizsgálni kell **a család vagyoni helyzetét** is. A kedvezményre az a gyermek jogosult, akinek családjában található vagyontárgyak

- o **egy főre jutó értéke** nem haladja meg az öregségi nyugdíj legkisebb összegének húszszorosát **(2008-ban az 570.000 Ft-ot)**;
- o illetve **együttesen** számítva a hetvenszorosát **(2008-ban az 1.995.000 Ft-ot)**.

Nem kell vagyonként figyelembe venni azt az **ingatlant** melyben a szülő vagy más törvényes képviselő **lakik**, továbbá a **mozgáskorlátozottságra** tekintettel tulajdonban lévő **gépjárművet**.

A jövedelmi és vagyoni helyzetre a kérelemben nyilatkozni kell.

A jogosultsági feltételek teljesülése esetén a rendszeres gyermekvédelmi kedvezményre való jogosultság **1 év időtartamra** állapítható meg.

A rendszeres gyermekvédelmi kedvezmény keretei között a gyermek **kedvezményes étkeztetésre, normatív tankönyvtámogatásra**, illetve tárgyév július és november hónapban (ha július 1-én a jogosultsága fennállt) **egyszeri támogatásra (2008-ban 5.500 Ft)**, valamint egyéb jogszabályban meghatározott esetleges kedvezményekre jogosult.

A változás **a gyermekek kedvezményes, vagy ingyenes étkeztetését is módosította** az alábbiak szerint:

a.) Az **óvodás, az 1-5. évfolyamon** nappali rendszerű **iskolai oktatásban** részt vevő és **rendszeres gyermekvédelmi kedvezményben részesülő gyermek** után az intézményi térítési díj **100%-át** kellett kedvezményként biztosítani. Vagyis ezek a gyermekek **2006. január 1-től, felmenő rendszerben ingyen étkeznek**.

b) A **rendszeres gyermekvédelmi kedvezményben részesülő 6-8 osztályos** tanuló után az **intézményi térítési díj 50%-át**,

c) a rendszeres gyermekvédelmi kedvezményben nem részesülő gyermek esetében, ha a gyermek **három- vagy többgyermekes családban él gyermekeként az intézményi térítési díj 50%-át,**

d) a rendszeres gyermekvédelmi kedvezményben nem részesülő **tartósan beteg vagy fogyatékos gyermek, tanuló után az intézményi térítési díj 50%-át,**

kedvezményként kellett biztosítani. Tehát ezek után a **gyerekek után a szülő, csak a térítési díj felét fizeti.**

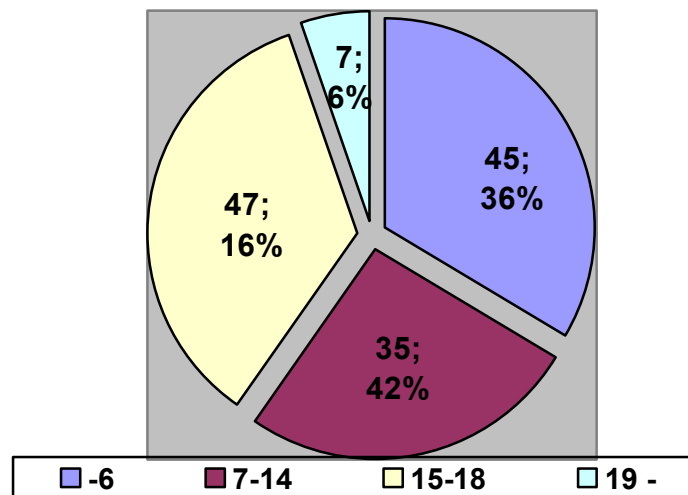
A normatív kedvezmény csak egy jogcímen lehetett igénybe venni.

Rendszeres gyermekvédelmi kedvezményben 2008. december 31-én 127 fő kiskorú, és 7 fő nagykorú, nappali tanulmányokat folytató részesült, összesen: 134 fő. Ez összesen 65 családot érintett. A támogatás megállapítására irányuló kérelmek közül 8 fő ellátásra való jogosultsága nem került megállapításra, illetve a kérelem elutasításra került a hatáskör gyakorlója által (jegyző -2006. január 1-vel változott a hatáskör telepítés) a kiskorúak családjának jövedelmi viszonyai miatt.

Rendszeres gyermekvédelmi kedvezmény **egyszeri támogatása** (5.500 Ft/főx2 alkalom) jogcímen 2008. év folyamán: 1.474 e Ft került kifizetésre.

A 2008. december hó folyamán rendszeres gyermekvédelmi kedvezményben részesülők korcsoportos megoszlása

Korcsoport	- 6	7-14	15-18	19 -	Összesen
Gyermekek száma	45	35	47	7	134



**A 2008. december hó folyamán rendszeres gyermekvédelmi kedvezményben
részesült családok a gyermekek száma szerint**

Megnevezés	1	2	3	4 vagy 5	6 vagy annál több	Összesen
Családok száma	26	22	11	6	0	65
Ebből: egyedülálló szülő	5	2	3	0	0	10

Rendkívüli gyermekvédelmi támogatás megállapítására erre irányuló kérelem hiányában 2008. év során nem került sor.

A középiskolai tanulmányokat folytatók, valamint a felsőfokú képzésben részt vevők számára 480 e Ft került kifizetésre, az önkormányzati rendelet alapján, **tankönyvtámogatás jogcímén**. Az **általános iskolások** esetében az állami normatív tankönyvtámogatás mellett, 217 e Ft összegű, helyi kiegészítő támogatás is megállapításra került, a tankönyvek teljes körű ingyenessé tétele érdekében.

Tankönyvtámogatásban részesülők számának megoszlása és a ráfordított kiadás

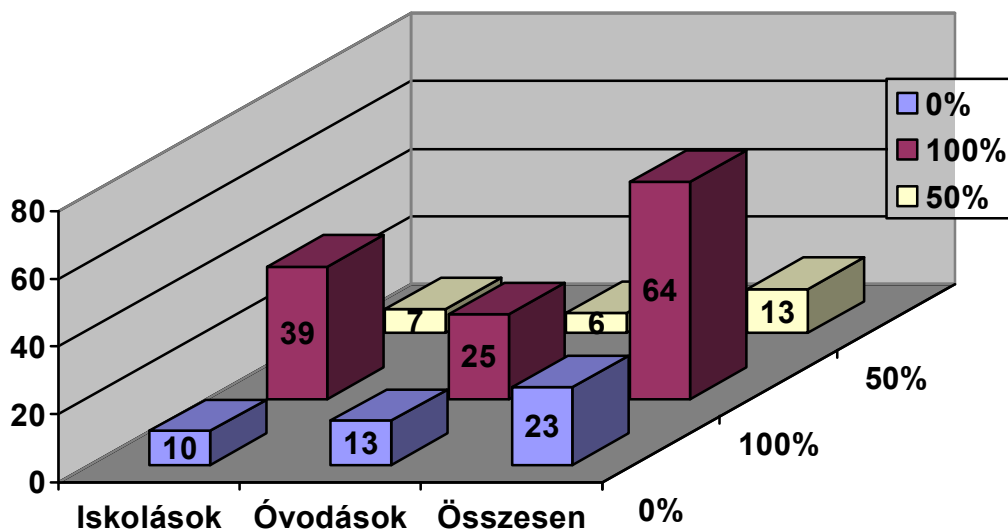
Megnevezés	Általános iskolások	Közép- iskolások	Felsőfokú képzésben részt vevők	Összesen
Fő	39	71	9	119
Összeg (E Ft)	217	426	54	697

A gyermekjóléti alapellátások biztosítása keretében 73 fő óvodás, 23 fő napközi otthonos és 33 fő menzai **napközbeni étkező gyermek** ellátására került sor.

A gyermekétkeztetés esetén, valamennyi törvényi előírás alapján alapuló kedvezményes étkezési formáját biztosította az önkormányzat a gyermekek részére.

Gyermekétkezésben részt vevők száma és megoszlása, az étkezési napok szerinti átlagszámolással

Megnevezés	Általános iskolások	Óvodások	Összesen
50% kedvezmény	7	6	13
100% kedvezmény	39	25	64
Teljes díjat fizetők	10	13	23
Összesen:	56	44	100



3. Az önkormányzat által biztosított személyes gondoskodás

Serényfalva községben a gyermekjóléti szolgáltatás feladatait **az Ózdi Többcélú Kistérségi Társulás** keretein belül működő **Putnok Város VESZK Családsegítő- és Gyermekjóléti Szolgálat**a látja el, társulási megállapodás alapján. A Szolgálat tevékenységéről az Önkormányzat Képviselő-testületét külön beszámoló formájában tájékoztatja. A Szolgálat tevékenységéből az értékeléshez az alábbiakat emelem ki:

Serényfalván 1 fő látta el a gyermekjóléti szolgálat teendőit, a településen heti 8 órában. A Szolgálat tájékoztatása szerint az ún. „gyermekjóléti forgalom” 125 fő volt 2008-ban. Ebből az alapellátásban gondozott gyermekek száma 17 fő, védelemben vételre, hatósági eljárás kezdeményezésére 5 gyermeknél került sor.

A gyermekjóléti szolgálat kiemelt hangsúlyt fektetett a gyermekek veszélyeztetettségének megelőzésére, a veszélyeztetettség előidéző okainak feltárására.

A gyermekek veszélyeztetettségének oka elsősorban a családok alacsony jövedelmi helyzetére, a munkanélküliségre, egészségügyi gondokra, a szülők alulképzettségére, család- és életvezetés, mentálhigiénés problémákra, a szülők káros szenvedélyeire (elsősorban alkohol) vezethetők vissza.

2008-ban kiskorú családból való kiemelésére nem került sor.

Gyermekvédelmi jelzőrendszer

A gyermekvédelmi rendszer fontos eleme a jelzőrendszer megfelelő hatékonyságú működése. A helyi jelzőrendszer tagjai (oktatási intézmények gyermekvédelmi felelősei; védőnő, polgármesteri hivatal ügyintézője, jegyző, családsegítő) törekszenek az együttműködésre. Mivel kislélekszámú településről van szó, a személyes kapcsolatok nem elhanyagolhatóak. A családokban jelentkező nevelési problémákat legkorábban (a gyermek életkorának megfelelően) az oktatási intézmények észlelik. Kiemelt szerepe és felelőssége van tehát ezen intézmények pedagógusainak, gyermekvédelmi felelőseinek.

A jelzőrendszer nélkülözhetetlen tagja, a tanköteles kort még be nem töltött gyermekek tekintetében a **védőnő**. Serényfalva védőnői körzete Punokkal közösen működik.

2008-ban 12 fő várandós kismamát – akik közül szociális helyzete miatt 8 fő volt veszélyeztetett, és 9 újszülöttet gondozott a védőnő.

Tájékoztatása szerint mindennapos kapcsolatban áll a település oktatási intézményeivel, a Családsegítő és Gyermekjóléti Szolgálat munkatársával. Tapasztalata szerint a jelzőrendszer megfelelően működik, nagyobb horderejű problémával nem szembesültek.

A **közoktatási intézmények** által ellátott gyermek- és ifjúságvédelmi tevékenységet az intézményvezetők értékelték, melyeket az alábbiak szerint foglalok össze:

3.1. Móra Ferenc Általános Iskola – Móra Ferenc Tagiskola

A tanulókra vonatkozó mutatók:

Veszélyeztetett tanulók: 2 fő

Hátrányos helyzetű tanulók: 29 fő

Ebből halmozottan hátrányos helyzetű: 13 fő

A hátrányos helyzetet leggyakrabban kiváltó okok: a Köznevelési törvény 121. § 14. bekezdésének megfelelően, hátrányos helyzetű gyermek, tanuló az, akit családi körülményei, szociális helyzete miatt a jegyző védelembe vett, illetve akinek rendszeres gyermekvédelmi kedvezményre való jogosultságát megállapította.

Ezen belül **halmozottan hátrányos helyzetű** az a gyermek, az a tanuló, akinek a törvényes felügyeletét ellátó szülője, illetve szülei - az iskolai felvételi körzet megállapításával összefüggésben a gyermekek védelméről és a gyámügyi igazgatásról szóló törvény szerint vezetett nyilvántartás alapján készült statisztikai adatszolgáltatás, a gyermeket, tanulót megillető szolgáltatás megállapításához a szülő nyilatkozata szerint - legfeljebb az iskola nyolcadik évfolyamán folytatott tanulmányait fejezte be, fejezték be sikeresen, továbbá az a gyermek, az a tanuló, akit tartós nevelésbe vettek.

A veszélyeztetettséget kiváltó leggyakoribb okok:

- anyagi helyzet romlása,
- elhanyagoló nevelés
- munkanélküliség növekedése,
- szegénység
- a szülők alkoholfogyasztása, nem megfelelő életvitele.

A gyermek- és ifjúságvédelem a tantestület valamennyi tagjának, de különösen a GYIV- felelősnek és az osztályfőnöknek a feladata.

A gyermek és ifjúságvédelmi felelős feladatát munkaterv alapján végzi.

A GYIV felelős a családsegítővel és az osztályfőnökökkel a 2008 évben 5 családnál , 9 alkalommal tett látogatást.

A családlátogatást kiváltó okok a következők: elhanyagolás, szülő alkoholizmusa, és az ehhez kapcsolódó családi anomáliák miatt kialakult gyermekeken tapasztalható pszichoszomatikus tünetek megjelenése, deviáns szülői illetve gyermeki magatartásformák, alapvető higiénia nélkülözése, élőködők megjelenése. A családlátogatások alkalmával a szülők pozitív hozzáállást tanúsítottak. A problémák megbeszélésekor partnerként viselkedtek. A problémamegoldó folyamatban viszont a legtöbb esetben már passzivitás volt tapasztalható a részükről. Az eredményességet ez nagymértékben befolyásolta.

A GYIV felelős a látogatások időpontjáról, tapasztalatairól **családlátogatási naplót** vezet.

3.2. Napközi Otthonos Óvoda:

A gyermekekre vonatkozó mutatók:

Veszélyeztetett gyermekek: 0
Hátrányos helyzetű gyermekek: 26
Ebből halmozottan hátrányos helyzetű: 13

A hátrányos helyzetet leggyakrabban kiváltó okok:

- Rosszul felszerelt, egészségtelen lakáskörülmények, életmód
- Rossz anyagi helyzet, nem megfelelő életvitel
- A szülő egyedül neveli gyermekét, válás körüli konfliktusok
- Nevelés, gondozás hiánya, szülők alacsony iskolai végzettsége
- Szenvedélybetegség a közvetlen családban

A nevelési intézményben a csoportokban dolgozó óvónők látja el a gyermek- és ifjúságvédelmi feladatokat, kötelező óráján túl, a munkaidő kedvezmény igénybevétele nélkül. A feladatellátás során megvalósul a gyermekek veszélyeztetettsége és hátrányos helyzete okainak feltárása, családlátogatások szervezése és lebonyolítása, napi kapcsolattartás a szülővel, kompetencia határokon belül esetkezelés; a jelzőrendszer tagjaival való folyamatos együttműködés, a bejáró gyermekek vonatkozásában a lakóhelyük szerint gyermekjóléti szolgálattal, gyámhatósággal való kapcsolattartás, karitatív tevékenység végzése.

Az intézményvezető az ellátott feladatokat, a feladatellátás hatékonyságát jónak, eredményesnek, az objektív lehetőségek által determináltnak értékelte.

Az intézményvezetők, a védőnő, a gyermekjóléti szolgálat értékelésében kiemelt szerepet kapott az együttműködés hangsúlyozása, a gyermekvédelmi jelzőrendszer tagjai között. A jelzőrendszer működése megfelelő, a védőnő, a családsegítő és a gyermekvédelmi felelős mindennapi munkakapcsolatban áll. A jelzés, a visszacsatolás hatékony. Például a rendszeres óvodába járás, elköltözések, családi problémák kezelése a beleavatkozás határán belül. A tényszerű tapasztalatok viszont azt mutatják, hogy a gyermekvédelmi jelzőrendszer hatékonyságán javítani szükséges. Nem történik időben, a megelőzhetőség érdekében jelzés a családsegítő irányába. A tett intézkedések hatékonyságáról megfelelő visszacsatolás, információ nincs

4. Jegyzői hatáskörben tett gyámhatósági intézkedések:

2008-ban védelembe vételi eljárás 1 esetben indult.

Családból való kiemelésre, ideiglenes hatályú elhelyezésre 2008-ban nem került sor.

5. Putnok Városi gyámhivatal hatósági intézkedései:

Putnok Város Gyámhivatala 2008-ban az előző években keletkezett ügyek soros felülvizsgálatát végezte el, egyébként hivatalunkat környezettanulmányok készítése miatt kereste meg.

6. Felügyeleti szervek által végzett ellenőrzések tapasztalatai:

A BAZ. Megyei gyámhivatal Serényfalva községi Önkormányzat Jegyzőjénél, mint I. fokú gyámhatóságnál, 2003. március 18-án tartott szakmai ellenőrzést.

Az ellenőrzés tárgya az 1997. évi XXXI. tv. tv. és a 149/1997.(IX.10.) Korm. rendelet alapján végzett gyámhatósági tevékenység vizsgálata, különös tekintettel a védelembe vételi eljárásokra.

Az ellenőrzés az ügyiratokat, az ügyintézés módját rendben találta, jogszabálysértést nem tapasztalt.

Az azóta eltelt időben a gyámhatósági tevékenység szakmai és felügyeleti ellenőrzésére nem került sor.

7. Gyermekkorú és a fiatalkorú bűnelkövetők a településen

Serényfalva **bűnmegelőzési programmal** nem rendelkezik. Ugyanakkor szoros, élő a kapcsolat az **Ózdi Rendőrkapitánysággal és a Putnoki Rendőrőrsrel**. A rendőri szervek tevékenységükről, Serényfalva község közbiztonsági helyzetéről, mutatóiról évente **beszámolnak a képviselő-testületnek**. Ezen beszámolóra legutóbb 2009. április 3-án került sor. A beszámoló szerint **2008. évben 16** ismertté vált **bűncselekményt** követtek el a településen, s az elkövetők között „előfordult **gyermekkorú és a fiatalkorú is.**”

Szabálysértési eljárás 1 fiatalkorúval szemben indult hatóságomnál, tulajdon elleni szabálysértés elkövetése miatt.

Fentiek ellenére, fokozott figyelmet igényel a gyermekvédelmi jelzőrendszer tagjai, a rendőri szervek részéről, a fiatalkorú bűnelkövetés prevenciója, megelőzése. A megélhetési problémák, a jövedelmi helyzet romlása, illetve a gyermekkorhoz kapcsolódó felelősségre vonás hiánya eredményezheti a községben is az érintett korosztály által elkövetett bűncselekmények és szabálysértések számának növekedését.

8. Jövőre vonatkozó, célok, elképzelések, javaslatok

Az önkormányzat jelenlegi gazdálkodási, finanszírozási körülmények között a gyermekjóléti alapellátások körét bővíteni, a törvényi kötelező feladatok

megvalósításán túl, nem tudja. Cél a meglévő alapellátási formák biztosítása, szinten tartása.

2008. évben számos családban, kiskorúval kapcsolatban jelentkezett nevelési probléma, mely miatt hatósági intézkedések (jegyző, gyámhivatal, rendőrhatalóság) sorának foganatosítására volt szükség. Kiemelkedő feladat, ezen jelenségek visszaszorítása, kezelése, megelőzése.

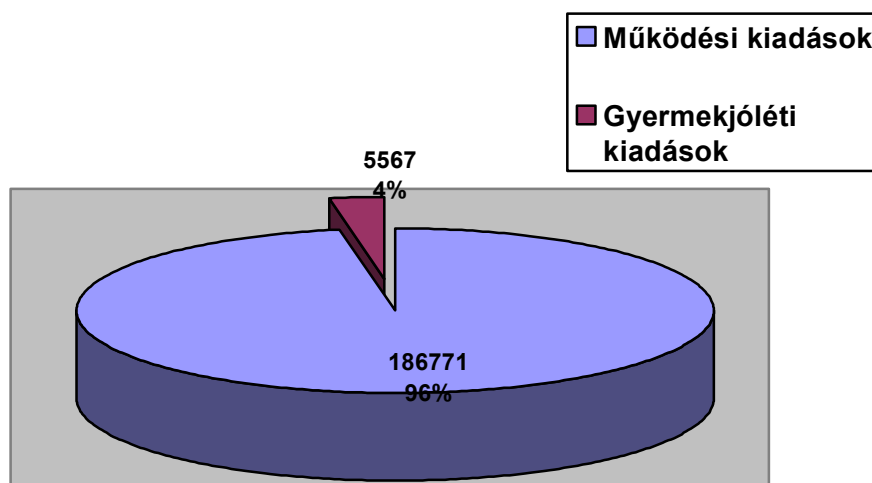
Jellemzően a családokban előforduló életvezetési gondok, problémák a gyerekeknél jelentkeznek látványosan. Ezek következménye pl. az igazolatlan iskolai mulasztások miatti eljárások lefolytatása, melyek az elmúlt években egyáltalán nem voltak jellemzők.

A gyermekvédelmi-, gyámhatósági munka egyik alapelve a gyermek családban való nevelésének a biztosítása. A gyermekvédelmi rendszer résztvevői ezért mindent meg is tesznek, de legtöbbször a szülő az, aki gyermeke érdekében nem képes magatartásán, életvitelén változtatni.

Ezért a gyermekvédelmi jelzőrendszer hatékonyságának növelése, mely elsősorban a szereplők szakmai felkészültségének, együttműködésének, hozzáállásának, tenni akarásának függvénye.

A gyermekjóléti alapellátásra fordított, ahhoz kapcsolódó költségek:

Megnevezés	Gyermekvédelmi kedvezmény	Tankönyv-támogatás	Étkeztetés Gyermekjóléti Szolgálat 1
E Ft	1.474	697	3.396
Összesen	5.567		
Önkormányzat 2008. évi összes működési kiadása	186.771		



Fontos feladat a gyermekvédelmi jelzőrendszer hatékonyságának növelése, mely elsősorban a szereplők szakmai felkészültségének, együttműködésének, hozzáállásának, tenni akarásának függvénye.

A településen társadalmi-, civil szervezetként sportegyesület, illetve polgárőrség működik, így azok feladatellátásba való bekapcsolódása – jellegüknél fogva – nem lehetséges.

Serényfalva, 2009. május 4.

Dr. Herczeg Tibor
Jegyző