

**Előterjesztés**  
**A Képviselő-testület 2009. május 14-i ülésére**

**I. Napirend**

**Tárgy:** Átfogó értékelés Szuhakálló községi önkormányzat gyermekjóléti és gyermekvédelmi feladatainak 2008. évi ellátásáról.

**Előterjesztő:** Dr. Herczeg Tibor  
Jegyző

**Előterjesztést készítette:** Dr. Herczeg Tibor  
jegyző

A Gyvt. 96.§ (6) bekezdése szerint:

*„A helyi önkormányzat a gyermekjóléti és gyermekvédelmi feladatainak ellátásáról minden év május 31-éig - a külön jogszabályban meghatározott tartalommal - átfogó értékelést készít, amelyet a képviselő-testület, illetve a közgyűlés megtárgyal. Az értékelést meg kell küldeni a gyámhivatalnak. A gyámhivatal az értékelés kézhezvételétől számított harminc napon belül javaslattal élhet a helyi önkormányzat felé. A helyi önkormányzat hatvan napon belül érdemben megvizsgálja a gyámhivatal javaslatait és állásfoglalásáról, intézkedéséről tájékoztatja.”*

Az értékelés tartalmi követelményeit a 149/1997.(IX.10.) Korm. Rendelet 10. sz. melléklete határozza meg, az alábbiak szerint:

**„1. A települési önkormányzat által készítendő átfogó értékelés tartalmi követelményei:**

1. A település **demográfiai mutatói**, különös tekintettel a 0-18 éves korosztály adataira.

2. Az önkormányzat által nyújtott **pénzbeli, természetbeni ellátások** biztosítása:

- a rendszeres **gyermekvédelmi kedvezményben részesülők száma**, a **rendkívüli gyermekvédelmi támogatásban részesültek száma**, kérelmezőkre vonatkozó általánosítható adatok, elutasítások száma, főbb okai, önkormányzatot terhelő **kiadás nagysága**,

- **egyéb**, a Gyvt.-ben nem szabályozott **pénzbeli vagy természetbeni juttatásokra** vonatkozó adatok,

- **gyermekétkeztetés** megoldásának módjai, kedvezményben részesülőkre vonatkozó statisztikai adatok.

3. Az önkormányzat által biztosított **személyes gondoskodást** nyújtó ellátások bemutatása:

- **gyermekjóléti szolgáltatás** biztosításának módja, **működésének tapasztalata** (alapellátásban részesülők száma, gyermekek veszélyeztetettségének okai, szociális válsághelyzetben levő várandós anyák gondozása, családjából kiemelt gyermek szüleinek gondozása, jelzőrendszer tagjaival való együttműködés tapasztalatai),

- gyermekek **napközbeni ellátásának**, gyermekek átmeneti gondozásának biztosítása, ezen ellátások igénybevétele, s az ezzel összefüggő tapasztalatok.

4. **Jegyzői hatáskörben** tett gyámhatósági intézkedések:

- **védelembe vettek** száma, a védelembe vétel okai, felülvizsgálatok eredménye,

- **ideiglenes hatályú elhelyezések** száma, okai, gyámhivatali felülvizsgálat eredménye.

5. A gyámhivatal székhelye szerinti önkormányzat által készített átfogó értékelés tartalmazza a jegyzői gyámhatósági intézkedésekre vonatkozó adatokon kívül a **városi gyámhivatal hatósági intézkedéseire**, feladataira vonatkozó adatokat is.

6. A **felügyeleti szervek** által gyámhatósági, gyermekvédelmi területen végzett **szakmai ellenőrzések tapasztalatainak**, továbbá a gyermekjóléti és gyermekvédelmi szolgáltató tevékenységet végzők működését engedélyező hatóság ellenőrzésének alkalmával tett megállapítások bemutatása.

7. **Jövőre vonatkozó javaslatok**, célok meghatározása a Gyvt. előírásai alapján (milyen ellátásokra és intézményekre lenne szükség a problémák hatékonyabb kezelése érdekében, gyermekvédelmi prevenciók elképzelések).

8. A bűnmegelőzési program főbb pontjainak bemutatása (amennyiben a településen készült ilyen program), valamint a **gyermekkorú és a fiatalok bűnelkövetők számának** az általuk elkövetett bűncselekmények számának, a bűnelkövetés okainak bemutatása.

9. A települési önkormányzat és a **civil szervezetek közötti együttműködés** keretében milyen feladatok, szolgáltatások ellátásában vesznek részt civil szervezetek (alapellátás, szakellátás, szabadidős programok, droprevenció stb.)."

Szuhakálló községi önkormányzat gyermekjóléti és gyermekvédelmi feladatainak 2008. évi ellátásáról szóló átfogó előterjesztés fenti szempontok alapján kerül képviselő-testület elé terjesztésre.

Az értékelés során felhasználásra került a polgármesteri hivatal gyermekvédelmi- és gyámhatósági tevékenységének dokumentációja, statisztikája; valamint az önkormányzat által fenntartott közoktatási intézményekben folytatott gyermekvédelmi tevékenység adatai.

#### **Határozati javaslat:**

##### **/2009.(05.14.) sz. Képviselő-testületi Határozat:**

Tárgy: A 2008. évi gyermekvédelmi és gyámhatósági tevékenység átfogó értékelése.

Szuhakálló községi Önkormányzat Képviselő-testülete az önkormányzat gyermekjóléti és gyermekvédelmi feladatainak 2008. évi ellátásáról készített átfogó értékelést megismerte, azt elfogadja.

Felelős: jegyző

Határidő: azonnal, értelemszerűen.

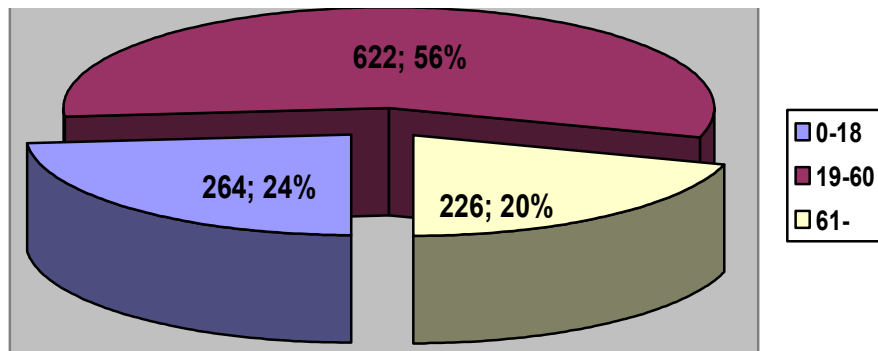
**Átfogó értékelés**  
**Szuhakálló községi önkormányzat**  
**gyermekjóléti és gyermekvédelmi feladatainak 2008. évi ellátásáról.**

**1. Szuhakálló község demográfiai mutatói**

A település lakosság száma 2008. december 31-én: 1.112 fő.

**A lakosság korcsoportos megoszlása:**

Év	Fő
0-2	33
3-5	47
6-14	111
15-18	73
19-60	622
61-	226



A településen 264 fő 0-18 év közötti lakos élt az értékelés időszakában.

**2. Az önkormányzat által biztosított gyermekvédelmi ellátások**

Az önkormányzat az 1997. évi XXXI. tv. felhatalmazása alapján, a többszörösen módosított 10/1999.(VIII.3.) Rendeletében szabályozta a gyermekek védelmének helyi rendszerét, az önkormányzat által biztosított pénzbeli, természetbeni, illetve személyes gondoskodást nyújtó gyermekjóléti alapellátásokkal biztosította 2008-ban, az alábbiak szerint:

A./ Pénzbeli és természetbeni ellátások:

- rendszeres gyermekvédelmi kedvezmény;
- rendkívüli gyermekvédelmi támogatás,
- Tankönyvtámogatás

B./ Személyes gondoskodást nyújtó gyermekjóléti alapellátások:

- gyermekjóléti szolgálat,
- gyermekek napközbeni ellátása érdekében intézményfenntartó társulás keretei között működtetett óvoda, általános iskolai alsós napközi otthonos foglalkozás.

A **rendszeres gyermekvédelmi kedvezmény** 2006. január 1-vel váltotta, az addigi elsősorban pénzbeli ellátásként működő rendszeres gyermekvédelmi támogatást.

Rendszeres gyermekvédelmi kedvezményre az a gyermek jogosult, akinek családjában **az egy főre eső jövedelem nem haladja meg az öregségi nyugdíj legkisebb összegének 125 %-át** (2008-ban ez 35.625 Ft.)

Ha ezt a határt a jövedelem **megaladja, de az öregségi nyugdíj legkisebb összegének 135%-át nem** (2008-ban 38.475 Ft); **jogosult a gyermek a kedvezményre**, ha

- o a szülő vagy más törvényes képviselő egyedülállóként gondozza;
- o tartósan beteg vagy súlyosan fogyatékos;
- o nagykorúvá vált és 23. éves koráig vagy közép- vagy felsőfokú nappali tanulmányokat folytat, 25 éves koráig felsőfokú nappali tanulmányokat folytat.

A jogosultság megállapításához mindkét jövedelmi helyzetben vizsgálni kell **a család vagyoni helyzetét** is. A kedvezményre az a gyermek jogosult, akinek családjában található vagyontárgyak

- o **egy főre jutó értéke** nem haladja meg az öregségi nyugdíj legkisebb összegének húszszorosát **(2008-ban az 570.000 Ft-ot)**;
- o illetve **együttesen** számítva a hetvenszorosát **(2008-ban az 1.995.000 Ft-ot)**.

**Nem kell vagyonként** figyelembe venni azt az **ingatlant** melyben a szülő vagy más törvényes képviselő **lakik**, továbbá a **mozgáskorlátozottságra** tekintettel tulajdonban lévő **gépjárművet**.

**A jövedelmi és vagyoni helyzetre a kérelemben nyilatkozni kell.**

A jogosultsági feltételek teljesülése esetén a rendszeres gyermekvédelmi kedvezményre való jogosultság **1 év időtartamra** állapítható meg.

A rendszeres gyermekvédelmi kedvezmény keretei között a gyermek **kedvezményes étkeztetésre, normatív tankönyvtámogatásra**, illetve tárgyév július és november hónapban (ha július 1-én a jogosultsága fennállt) **egyszeri támogatásra (2008-ban 5.500 ft)**, valamint egyéb jogszabályban meghatározott esetleges kedvezményekre jogosult.

A változás **a gyermekek kedvezményes, vagy ingyenes étkezését is módosította** az alábbiak szerint:

a.) Az **óvodás, az 1-5. évfolyamon** nappali rendszerű **iskolai oktatásban** részt vevő és **rendszeres gyermekvédelmi kedvezményben részesülő gyermek** után az intézményi térítési díj **100%-át** kellett kedvezményként biztosítani. Vagyis ezek a gyermekek **2006. január 1-től, felmenő rendszerben ingyen étkeznek**.

b) A **rendszeres gyermekvédelmi kedvezményben részesülő 6-8 osztályos** tanuló után az **intézményi térítési díj 50%-át**,

c) a rendszeres gyermekvédelmi kedvezményben nem részesülő gyermek esetében, ha a gyermek **három- vagy többgyermekes családban él gyermekeként az intézményi térítési díj 50%-át,**

d) a rendszeres gyermekvédelmi kedvezményben nem részesülő **tartósan beteg vagy fogyatékos gyermek, tanuló után az intézményi térítési díj 50%-át,**

kedvezményként kellett biztosítani. Tehát ezek után a **gyerekek után a szülő, csak a térítési díj felét fizeti.**

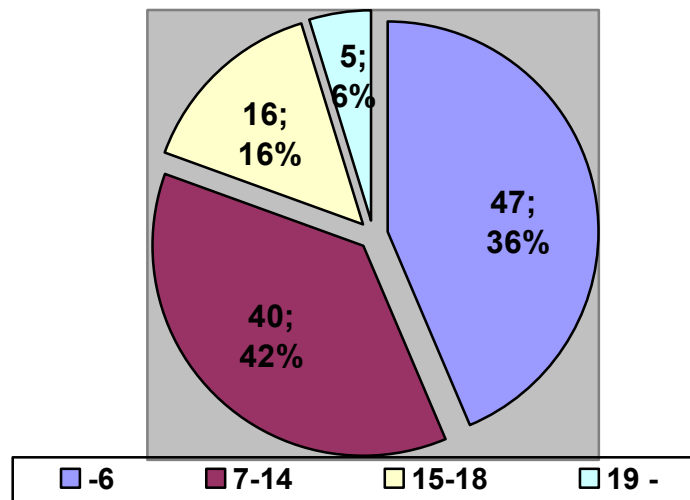
A normatív kedvezményt csak egy jogcímen lehetett igénybe venni.

**Rendszeres gyermekvédelmi kedvezményben** 2008. december 31-én 103 fő kiskorú, és 5 fő nagykorú, nappali tanulmányokat folytató részesült, összesen: 108 fő. Ez összesen 34 családot érintett. A támogatás megállapítására irányuló kérelmek közül 8 fő ellátásra való jogosultsága nem került megállapításra, illetve a kérelem elutasításra került a hatáskör gyakorlója által (jegyző -2006. január 1-vel változott a hatáskör telepítés) a kiskorúak családjának jövedelmi viszonyai miatt.

Rendszeres gyermekvédelmi kedvezményben részesülő gyermekek részére, **egyszeri támogatás** (5.500 Ft/főx2 alkalom) jogcímen 2008. év folyamán: 1.166 e Ft került kifizetésre.

#### A 2008. december hó folyamán rendszeres gyermekvédelmi kedvezményben részesülők korcsoportos megoszlása

Korcsoport	- 6	7-14	15-18	19 -	Összesen
<b>Gyermekek száma</b>	47	40	16	5	<b>108</b>



**A 2008. december hó folyamán rendszeres gyermekvédelmi kedvezményben részesült családok a gyermekek száma szerint**

Megnevezés	1	2	3	4 vagy 5	6 vagy annál több	Összesen
<b>Családok száma</b>	6	9	13	4	2	<b>34</b>
<b>Ebből: egyedülálló szülő</b>	5	3	0	0	0	<b>8</b>

**Rendkívüli gyermekvédelmi támogatás** megállapítására, erre irányuló kérelem hiányában 2008. év során nem került sor.

A középiskolai tanulmányokat folytatók, valamint a felsőfokú képzésben részt vevők számára 422 e Ft került kifizetésre, az önkormányzati rendelet alapján, **tankönyvtámogatás jogcímén**. Az **általános iskolások** esetében az állami normatív tankönyvtámogatás mellett - helyi kiegészítő támogatás is megállapításra került, melyet a fenntartó a tagintézményi költségvetésben biztosított, **475 E Ft összegben**.

**Tankönyvtámogatásban részesülők számának megoszlása és a ráfordított kiadás**

Megnevezés	Általános iskolások*		Közép-iskolások	Felsőfokú képzésben részt vevők	Összesen
	Normatív	Önk-i			
<b>Fő</b>	111	51	58	22	<b>242</b>
<b>Összeg (E Ft)</b>	1.110	475	290	132	<b>2.007</b>

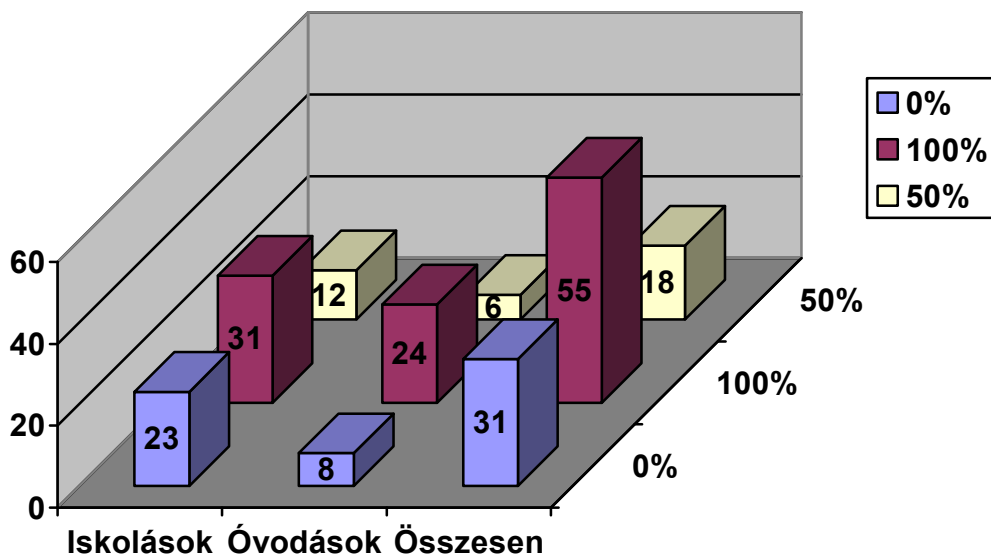
\* az általános iskolások létszámában a más településről bejáró gyermekek is szerepelnek

A gyermekjóléti alapellátások biztosítása keretében 38 fő óvodás, 22 fő napközi otthonos és 44 fő menzai **napközbeni étkező gyermek** ellátására került sor. Az iskolaotthonos ellátás, az intézmény döntése értelmében 2007. június 15-vel megszűnt.

A gyermekétkeztetés esetén, valamennyi törvényi előírás alapján alapuló kedvezményes étkezési formáját biztosította az önkormányzat a gyermekek részére.

### Gyermekétkezésben részt vevők száma és megoszlása, az étkezési napok szerinti átlagszámolással

Megnevezés	Általános iskolások	Óvodások	Összesen
<b>50% kedvezmény</b>	12	6	18
<b>100% kedvezmény</b>	31	24	55
<b>Teljes díjat fizetők</b>	23	8	21
<b>Összesen:</b>	<b>66</b>	<b>38</b>	<b>104</b>



### 3. Az önkormányzat által biztosított személyes gondoskodás

Szuhakálló községben a gyermekjóléti szolgáltatás feladatait, a **Szuhavölgyi Bányászlakta Települések Önkormányzati Szövetségének Családsegítő- és Gyermekjóléti Szolgálat**a látta el, ellátási szerződés alapján. A szolgálat a működéséről, az önkormányzat képviselő-testületét külön beszámoló formájában tájékoztatta, utolsó alkalommal 2007. május 22-én. A Családsegítő- és Gyermekjóléti Szolgálatot alapítója, az SZBTÖSZ 2008. december 31-vel, jogutód nélkül megszüntette. Suhakálló képviselő-testülete a 95/2008.(XI.20.) számú határozatával döntött a családsegítés, házigondozás és gyermekjóléti szolgáltatás feladatainak intézményfenntartó társulás keretei közötti ellátásáról, 2008. december 31-i hatállyal, **Sajókaza** önkormányzat székhellyel.

Az ormosbányai **Családsegítő- és Gyermekjóléti Szolgálat által biztosított** feladatellátás sajátos megszűnésére tekintettel, a 2008. évi feladatellátásról, annak statisztikai mutatóiról adatok nem állnak rendelkezésre.

A Szolgálat tevékenységéből az értékeléshez az alábbiakat emelem ki, a rendelkezésemre álló információk alapján:

Szuhakállóban 1 fő látta el a gyermekjóléti szolgálat teendőit, a településen heti 12 órában. Az ún. „gyermekjóléti forgalom” jelentős volt 2008-ban (2007-ben 116 fő. Ebből az alapellátásban gondozott gyermekek száma 33 fő.). Védelembé vételi eljárása nem indult 2008-ban.

A gyermekjóléti szolgálat kiemelt hangsúlyt fektetett a gyermekek veszélyeztetettségének megelőzésére, a veszélyeztetettség előidéző okainak feltárására.

A gyermekek veszélyeztetettségének oka elsősorban a családok alacsony jövedelmi helyzetére, a munkanélküliségre, egészségügyi gondokra, a szülők alulképzettségére, család- és életvezetés, mentálhigiénés problémákra, a szülők káros szenvedélyeire (elsősorban alkohol) vezethetők vissza.

2008-ban kiskorú családból való kiemelésére, emiatt a szülő gondozására nem került sor.

#### Gyermekvédelmi jelzőrendszer

A gyermekvédelmi rendszer fontos eleme, a jelzőrendszer megfelelő hatékonyságú működése. A helyi jelzőrendszer tagjai (oktatási intézmények gyermekvédelmi felelősei; védőnő, polgármesteri hivatal ügyintézője, jegyző, családsegítő) törekszenek az együttműködésre. Mivel kislélekszámú településről van szó, a személyes kapcsolatok nem elhanyagolhatóak. A családokban jelentkező nevelési problémákat legkorábban (a gyermek életkorának megfelelően) a védőnő és az oktatási intézmények észlelik. Kiemelt szerepe és felelőssége van tehát ezen intézmények pedagógusainak, gyermekvédelmi felelőseinek.

A jelzőrendszer nélkülözhetetlen tagja, a tanköteles kort még be nem töltött gyermekek tekintetében a **védőnő**. Suhakálló önálló védőnői körzet.

2008-ban **18 fő várandós kismamát** – akik közül szociális helyzete miatt **6 fő volt veszélyeztetett**, és **12 újszülöttet** gondozott a védőnő.

Tájékoztatása szerint mindennapos kapcsolatban áll a település oktatási intézményeivel, a családsegítő és gyermekjóléti szolgálat munkatársával.



Tapasztalata szerint a jelzőrendszer megfelelően működik, nagyobb horderejű problémával nem szembesültek.

2008-ban problémaként, az oktatási intézményekben jelentkező fejtetvesség jelentkezett. Az intézmények dolgozói és a szülők közreműködésével a probléma részben orvosolható volt.

A **közoktatási intézmények** által ellátott gyermek- és ifjúságvédelmi tevékenységet az intézményi értékelések alapján, az alábbiak szerint foglalok össze:

### 3.1. Gárdonyi Géza Tagiskola (intézmény által készített értékelés szerint)

„Az 1997. évi **XXXI. törvény a gyermekek védelméről és a gyámügyi igazgatásról** összefoglalja a gyermekek alapvető jogait és e jogok érvényesítésének garanciáit, a gyermekek védelmét biztosító ellátások formáit.

A törvény értelmében a gyerekek védelmének rendszerében fontos feladatot látnak el az egészségügyi és szociális intézmények, valamint más ágazathoz tartozó szervek, különösen oktatási intézmények, rendőrség, ügyészség.

A családokhoz közelebb álló, szakmai szempontból mindenképpen indokoltabb mikro társadalmi közegben kell keresni a gyermekvédelmi, ifjúsági, családi problémákra a megoldási módokat. **A törvény egyértelműen a preventív gyermekvédelem megerősítését célozza meg.**

A törvény 17.§ (3) kötelező együttműködést ír elő a különböző szakemberek között a **gyermek családban történő nevelése**, veszélyeztetettségének megelőzése érdekében.

A törvény célja a gyermek családban történő felnevelésén, a veszélyeztetettség megelőzésén, egy helyi védőháló, segítő gyűrű kiépítésén kívül, a szemléletformálás, társadalmi tolerancia befolyásolása, alakítása is.

#### **Nagyon fontos a jelzőrendszer működése.**

**Célja:** feltárja a veszélyeztetettség okait, elősegítve a problémák időben történő felismerését, valamint azok megoldását.

**Feladata:** ismerje fel a veszélyeztetettséget és annak okait, megoldáshoz nyújtson segítséget.

Mindezek figyelembevételével készítettük el a tanév elején a munkatervünket.

### **HELYZETELEMZÉS**

A Gárdonyi Géza Tagiskolában egy pedagógus látja el a gyermek és ifjúságvédelmi feladatot, kötelező óráján túl, illetménypótlék ellenében. Továbbá az osztályfőnöki, pedagógusi munka elengedhetetlen része a gyermek és ifjúságvédelem.

#### **A tanulókra vonatkozó mutatók:**

Hátrányos helyzetű tanulók: 34 fő

Halmazottan hátrányos helyzetű tanulók. 32 fő

### **A hátrányos helyzet leggyakoribb kiváltó okok:**

- alacsony az egy főre eső jövedelem a családban
- munkanélküliség
- egészségtelen lakáskörülmények
- a család életmódja
- a gyermekekkel való törődés, gondozás hiánya
- a szülők alkoholizálása, nem megfelelő életvitele
- alacsony iskolai végzettség.

2008. december 1-től Sajókaza Gyermejkölési Szolgálatával dolgozunk.

Az előző évekhez hasonlóan, ebben a tanévben is jó volt az együttműködés a gyermejkölési szolgálattal. Nem okozott gondot számunkra új szervezettel való kapcsolattartás. A jelzőrendszer jól működik.

Hetente családlátogatásokat végzünk, gyakran esetmegbeszéléseket tartunk.

Jó az együttműködés a védőnővel is. Heti egy alkalommal fogadóórát tart iskolánkban, ezen túlmenően is gyakran végez tisztasági vizsgálatot.

Sajnos több alkalommal merült fel néhány tanulónál higiéniai hiányosság. Közösen, a szülők bevonásával kerestük a megoldást.

Elmondható, hogy a szülők is partnerek voltak a probléma megoldásában.

Intézményünkben egészségnevelési csoport működik, amely az egészségnevelést szervezi, irányítja.

A tanórai munkán túl egészségnevelési vetélkedőket, programokat rendeztünk, melynek témája az egészséges életmódra nevelés volt. A drogprevenció színtere az osztályfőnöki óra.

A 2008-2009-es tanévben nagyon jól működött az osztályfőnökökkel való közös munka. Nagyobb odafigyeléssel, gondosabb problémamegoldással sikerült hatékonyabb eredményt elérni.

Legtöbb gondot a sok hiányzás okozta. Öt esetben küldtünk felhívást rendszeres iskolába járásra, és két esetben értesítettük a lakóhely szerinti jegyzőt.

Eredményesek voltak ezek az intézkedések és a családlátogatások.

A szuhakállói Önkormányzat gyámügyi előadójával negyedévente találkozik az iskola gyermek- és ifjúságvédelmi felelőse. Egyeztetjük a hátrányos helyzetű tanulókat és megbeszéljük a problémás eseteket.

Nagyon örülünk, hogy veszélyeztetett gyerek iskolánkban nincs.

Munkánk akkor működik a leghatékonyabban, ha a problémát már a kialakulás idején észleljük és jelezzük az illetékeseknek, és időben intézkedünk.

### 3.2. Zöld Titkok Kastély Tagóvoda (intézmény által készített értékelés szerint):

#### A tagintézményben folyó gyermek és ifjúságvédelmi feladatok jellemzői

„A tagintézmény gyermekvédelmi munkaterve része, az intézmény éves **Munkatervének**; kiegészítve az ott meghatározott feladatokat, épülve annak intézkedési tervére. Éves beszámolóink is ebből kiindulva készül.

**A gyermek és ifjúságvédelem a** nevelési-oktatási intézményekben egyre jobban előtérbe kerülő, kiemelt feladat.

Óvodánkban is - a település sajátosságaiból adódóan - egyre nagyobb szükség van, a helyi szociális ellátórendszer tagjaival összedolgozva a tudatos, tervszerű, összehangolt munkára, a gyermekvédelem területén is.

Ahhoz, hogy a gyermekek védelmét hathatósan meg tudjuk oldani, elengedhetetlen a törvényi háttér ismerete, a gyermekvédelmi fogalmak gyakorlati alkalmazásának tudatossága. A szülőkkel, a szakemberekkel olyan kapcsolatrendszer alkalmazása, amely jelzőrendszer részeként, a gyermekvédelem szolgálatában hozhatja meg az eredményeket.

#### A törvényi háttér:

- 1993.évi LXXIX. törvény a közoktatásról
- 1997.évi XXXI. törvény a gyermekek védelméről és gyámügyi igazgatásról
- 1993.évi III. törvény a szociális igazgatásról és szociális ellátásokról

A leggyakrabban alkalmazott **alapfogalmak** a gyermekvédelemben:

**Hátrányos helyzetű gyermek:** A közoktatási törvény szerint hátrányos helyzetű gyermek, tanuló az, akit családi körülményei, szociális helyzete miatt a jegyző védelembe vett, illetve akinek rendszeres gyermekvédelmi kedvezményre jogosultságát a jegyző megállapította.

E csoporton belül **halmozottan hátrányos helyzetű** az a gyermek, az a tanuló, akinek a törvényes felügyeletét ellátó szülője – a gyermekek védelméről és a gyámügyi igazgatásról szóló törvényben szabályozott eljárásban tett önkéntes nyilatkozata szerint- óvodás gyermek esetén a gyermek három éves korában, tanuló esetén a tankötelezettség beállásának időpontjában, legfeljebb az iskola nyolcadik évfolyamán folytatott tanulmányait fejezte be sikeresen; halmozottan hátrányos az a gyermek, tanuló, is akit tartós nevelésbe vettek.

A hátrányos helyzetet leggyakrabban kiváltó okok:

- alacsony egy főre jutó jövedelem a családban,
- rosszul felszerelt egészségtelen lakáskörülmények,
- szülők alacsony iskolai végzettsége,
- életmód, életvezetési problémák,
- sok gyermekes család, szegénység,
- nevelés, gondozás hiánya,
- beteg vagy korlátozott képességű szülők, akik fizikailag nem képesek gyermekük ellátására,

- a szülő egyedül neveli gyermekét, válás körüli konfliktusok,
- szenvedélybeteg a közvetlen családban.

**Veszélyeztetettség:** Olyan magatartás, mulasztás vagy körülmény következtében kialakult állapot, amely a gyermek testi, értelmi, érzelmi és erkölcsi fejlődését gátolja vagy akadályozza (1997.évi XXXI. tv. 5. § ).

**Súlyos veszélyeztetettségnek** minősül a Gyvt. 72. §-ának (2) bekezdésén túl, a gyermek által tanúsított olyan magatartás, amely életét közvetlen veszélynek teszi ki, vagy testi, szellemi, értelmi, érzelmi fejlődésében jelentős és helyrehozhatatlan károsodást okozhat.

A tagintézményben egy fő **óvodapedagógus látja el a gyermek és ifjúságvédelmi feladatokat**, szoros kapcsolatban a csoportban dolgozó óvodapedagógusokkal, a tagintézmény-vezetővel.

A tagintézmény-vezetővel való egyeztetés után **feladata:**

- a gyermekek hátrányos helyzetének, veszélyeztetettségének okainak feltárása,
- családlátogatások szervezése, lebonyolítása,
- a szülőkkel való kapcsolattartás,
- kompetenciahatárok betartásával esetkezelés, vezetőkkel való egyeztetés után,
- a jelzőrendszer tagjaival folyamatos együttműködés, kapcsolattartás, eset megbeszélés
- a bejáró gyermekek vonatkozásában is, a lakóhely szerint illetékes gyermekjóléti szolgálattal való kapcsolattartás,
- karitatív tevékenységek (élelem-, ruha- stb. osztás) lebonyolításában részvétel

#### **Kiemelt feladatok a nevelési évben:**

- A halmozottan hátrányos helyzetű gyermekek óvodáztatási támogatására irányuló szabályozásból adódó feladatok.
- A rendszeres óvodába járás, különös tekintettel a tanköteles korú gyermekeknél.
- A hiányzások igazolása, különös tekintettel arra, hogy a beteg gyermeket orvos lássa, kezelje, a visszafertőzés, és megfelelő gyógyulás céljából.
- A fejlesztő foglalkozásokon való rendszeres részvétel.

A hátrányos- és halmozottan hátrányos gyermekek adatai, névsora az intézmény dokumentációiban - statisztikai kimutatás, naplók, adatgyűjtemény - megtalálhatók, ami koherens a fenntartó által megadott adatokkal, arra épül.

#### **2008/2009 nevelési év adatai:**

Beírt összes gyermek létszám: ( május 5. adat ) : **59 fő**

Hátrányos helyzetű:	1 sz. csoport:	18 fő
	2 sz. csoport:	19 fő

**Összesen: 37 fő**

Ebből halmozottan hátrányos helyzetű:

1 sz. csoport:	12 fő
2 sz. csoport:	6 fő
<b>Összesen:</b>	<b>18 fő</b>

Nyilvántartott veszélyeztetett gyermek jelenleg nincs.

### Kapcsolattartás

A gyermekvédelmi felelős, tagóvoda-vezető, óvodapedagógusok - hatáskörüknek megfelelően - tájékoztatják az eset sajátosságából adódóan, a kapcsolat felvétel előtt a felettes vezetőt, az adatvédelemi előírások, a titoktartási kötelezettség betartásával.

<b>Résztevők:</b>	<b>Formák:</b>	<b>Okok:</b>	<b>Mikor:</b>
Szülők	Beszélgetés Családlátogatás Konzultáció	A gyermek veszélyeztetettsége áll fenn. A gyermek fejlődésében visszamaradás tapasztalható Hirtelen negatív változás történik a fejlődés bármelyikterületén.	Szükség szerint
Családsegítő és Gyermek jóléti Szolgálat (Családgondozóval)	Jelzés, eset megbeszélés-visszacsatolással! Írásbeli tájékoztatók Konferenciák	Fenti okok miatt eredményesség érdekében. Jogszabályváltozások Éves beszámolók, értékelések	- Szükség szerint  - Aktuálisan  - Évente 1 x
Védőnő	Konzultáció, eset megbeszélések, tájékoztató oda-vissza	Gyermekek testi értelmi fejlődésének nyomon követése. Fertőző betegségek, élősködők megjelenése. Negatív változások	- Évente 2x  - Szükség szerint  - Szükség szerint
Önkormányzat jegyzője, gyámügyi munkatársa	Tájékoztató, értesítés, állásfoglalás	Rendszertelen óvodába járás, Hátrányos, halmozottan hátrányos gyermekek névsora	- Szükség szerint  - Évente 2x.

Intézményvezető	Beszámoló, eset megbeszélések, tájékoztatók, konzultáció	Munkaterv, beszámolók, éves mérés-értékelés. Bármilyen jelzés, eset, probléma esetén	Évente 2x. Szükség szerint
Tagintézmények	Munkaterv összeállítása konzultáció, tapasztalat-csere	Munkaterv összeállítás, értékelés Minőségbiztosítás	Évente 2x Szükség szerint

**A kapcsolattartás eseti jellemzői (2008/2009. nevelési év adatai):**

Részvevők:	Formája:	Oka:	Esetszám:
Gyermekvédelmi felelős- óvodapedagógusok, szülő	Eset megbeszélés	Rendszertelen óvodába járás, Nem megfelelő életvitel, nevelés, gondozás hiánya	6 fő gyermek
	Családlátogatás		3 fő Gyermek
Gyermekvédelmi felelős, tagóvoda- vezető, szülő	Eset megbeszélés	Gyermek fejlődésének, fejlesztésének Problémái	3 fő x 4
	Családlátogatás		3 fő x 2
Gyermekvédelmi felelős, óvodapedagógusok Tagóvoda vezető Szülők:	Eset megbeszélés	Sok gyermekes család, szegénység ,nevelés, gondozás hiánya.	3 fő x3
	Családlátogatás		2 fő
Gyermekvédelmi felelős- Óvodapedagógus, szülő Tagóvoda vezető	Megbeszélés	Elvált szülők körüli konfliktusok	1 fő x4
		Sajátos nevelési igényű gyermek	1x 5

**Szülővel való kapcsolattartás:** óvodapedagógusok együtt. Formája: egyéni beszélgetések, családlátogatás, szülői értekezlet.

- életvitelbeli tanácsok-, ötletek adása,
- nevelési problémák megoldásához segítség,
- szülők közt adódó konfliktusok kezelése-szükség szerint,
- közös munkadélutánok- kapcsolatépítés életvitel, ünnepi készülődés.

## **A fent nevezett formák a nevelési év során megvalósultak.**

### **Dokumentáció:**

- A gyermekvédelmi felelős feljegyzést készít minden esetről, amely megjelenik az év folyamán (időpont, név, résztvevők, formája, eredménye, értékelés).
- A csoportnaplókban, a kapcsolattartás részben az óvodapedagógusok nyilvántartják az eseteket.
- Jelzőlapon a Gyermekjóléti szolgálat felé jelzés, szükség szerint
- Minden feljegyzésről, írásbeli dokumentumról, amely továbbításra kerül az óvodából, a központi óvoda irattárában egy példány iktatásra, irattározásra kerül.

### **A dokumentálás a nevelési év során folyamatosan megtörtént,**

A nevelési feladatok mérésének, összegzésének része az intézményben folyó **GYIV** tevékenység áttekintése, mérése, értékelése. A helyi nevelőtestület megismeri és elfogadja az értékelést, melyet valamennyi tagintézmény, saját vonatkozásában elkészít.

A tagintézmények tapasztalatait a tagintézmény-vezetők vezetői értekezleten ismerik-, tárgyalják, meg, amely alapján azok beépülnek a Kazincbarcikai Összevont Óvodák éves mérésének értékelésébe.

Az intézmény minőségirányítási programja, tagintézményi szinten is kiemelt helyen kezeli a gyermekek védelméhez, a problémás családokhoz kapcsolódó feladatellátást.

A minőségirányítási program végrehajtásának éves értékelése (szülők, nevelőtestület által ) során, a tevékenység központi helyen szerepel.

A feladatellátás hatékonyságát az intézmény belső, - szülők által elvégzett - külső értékelései; valamint a társszervek jelzése alapján mérjük le."

#### 4. Jegyzői hatáskörben tett gyámhatósági intézkedések:

2008-ban védelembe vételi eljárása nem indult.

Családból való kiemelésre, ideiglenes hatályú elhelyezésre 2008-ban nem került sor.

#### 5. Kazincbarcika városi Gyámhivatal hatósági intézkedései:

Kazincbarcika város Gyámhivatala 2008-ban az előző években keletkezett ügyek soros felülvizsgálatát végezte el, egyébként hivatalunkat környezettanulmányok készítése miatt kereste meg.

#### 6. Felügyeleti szervek által végzett ellenőrzések tapasztalatai:

A BAZ. Megyei Gyámhivatal Szuhakálló községi önkormányzat jegyzőjénél, mint I. fokú gyámhatóságnál, 2003. október 28-án tartott szakmai ellenőrzést.

Az ellenőrzés tárgya az 1997. évi XXXI. tv. és a 149/1997.(IX.10.) Korm. Rendelet alapján végzett gyámhatósági tevékenység vizsgálata, különös tekintettel a védelembe vételi eljárásokra.

Az ellenőrzés az ügyiratokat, az ügyintézés módját rendben találta, jogszabálysértést nem tapasztalt.

Az Észak-Magyarországi Regionális Közigazgatási Hivatal Szociális és Gyámhivatalának BAZ. Megyei Területi Kirendeltsége 2008. május 8-án végzett vizsgálatot Szuhakálló községi önkormányzat jegyzőjénél. A vizsgálat a gyermekvédelem területről a rendszeres gyermekvédelmi kedvezmény megállapítására, az ideiglenes hatályú elhelyezésre, a védelembe vételi eljárásra és a gondozási díj behajtására vonatkozott.

Az előterjesztés készítésének időpontjáig a vizsgálat eredménye nem ismert.

#### 7. Gyermekkorú és a fiatalok bűnelkövetők a településen

Szuhakálló **bűnmegelőzési programmal** nem rendelkezik. Ugyanakkor szoros, élő a kapcsolat a **Kazincbarcikai Rendőrkapitánysággal és a Sajókazai Rendőrőrsel**. A rendőri szervek tevékenységükről, Szuhakálló község közbiztonsági helyzetéről, mutatóiról évente **beszámolnak a képviselő-testületnek**. Ezen beszámolóra legutóbb 2008. szeptember 25-én került sor. A beszámoló szerint **2007. évben 53** ismertté vált **bűncselekményt** követtek el a településen, az elkövetők között azonban **gyermekkorú és a fiatalok nem volt**.

**2008. évtől működik az iskolarendőr** intézmény, melynek keretei között, a kijelölt kapcsolattartó rendőr közlekedési-, drogprevenciós, stb. felvilágosító előadásokat tart az intézmény érintett osztályainak.

**Szabálysértési eljárás** 2 fiatalokkal szemben indult hatóságomnál, tulajdon elleni szabálysértés elkövetése miatt.

Fentiek ellenére, fokozott figyelmet igényel a gyermekvédelmi jelzőrendszer tagjai, a rendőri szervek részéről, a fiatalok bűnelkövetés prevenciója, megelőzése. A megélhetési problémák, a jövedelmi helyzet romlása, illetve a gyermekkorhoz kapcsolódó felelősségrevonás hiánya, eredményezheti a községben is az érintett korosztály által elkövetett bűncselekmények és szabálysértések számának növekedését.



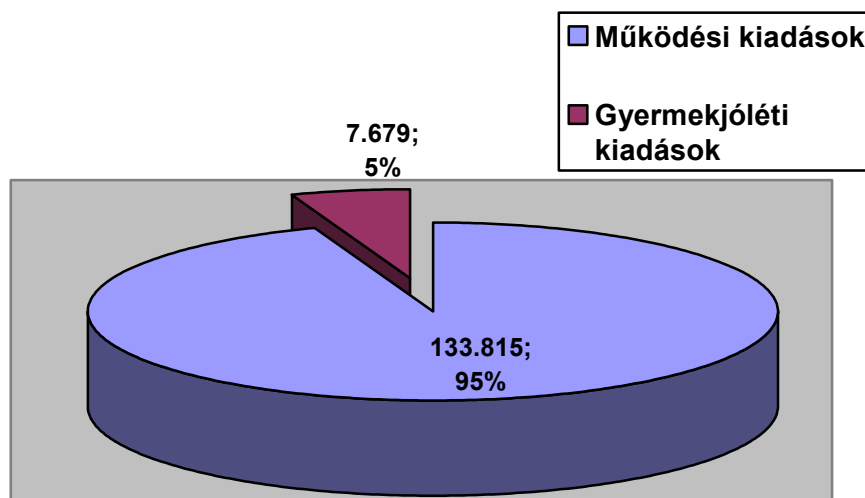
## 8. Jövőre vonatkozó, célok, elképzelések, javaslatok

Az önkormányzat jelenlegi gazdálkodási, finanszírozási körülmények között a gyermekjóléti alapellátások körét bővíteni, a törvényi kötelező feladatok megvalósításán túl, nem tudja. Az elmúlt évek tendenciája, egyértelműen a feladatellátáshoz kapcsolódó önkormányzati finanszírozás növekedését jelzi. Cél a meglévő alapellátási formák biztosítása, szinten tartása.

### A gyermekjóléti alapellátásra fordított, ahhoz kapcsolódó költségek:

Megnevezés	Gyermekvédelmi kedvezmény	Tankönyv-támogatás	Étkeztetés	Gyermekjóléti Szolgálat 1
<b>E Ft</b>	<b>1.110</b>	<b>907</b>	<b>4.796</b>	<b>866</b>
<b>Összesen</b>	<b>7.679</b>			
<b>Önkormányzat 2008. évi összes működési kiadása</b>	<b>133.815</b>			

\*a védőnő által ellátott feladat költségei nem kimutathatóak. Az iskolai GYIV tevékenység költsége a tagintézmény személyi jellegű kiadásai között szerepel.



Fontos feladat a gyermekvédelmi jelzőrendszer hatékonyságának növelése, mely elsősorban a szereplők szakmai felkészültségének, együttműködésének, hozzáállásának, tenni akarásának függvénye.

A településen társadalmi-, civil szervezetek nem működnek, így azokat a feladatellátásba bevonni nincs mód.

Szuhakálló, 2009. május 4.

**Dr. Herczeg Tibor**  
Jegyző