



ELŐTERJESZTÉS
SZUHKÁLLÓ KÖZSÉGI ÖNKORMÁNYZAT KÉPVISELŐ-TESTÜLETÉNEK
2013. MÁJUS 16-AI
MUNKATERV SZERINTI NYÍLT ÜLÉSÉRE.

IKT. SZ: 2414-6/2013.

MELLÉKLETEK SZÁMA: 1 DB

V. NAPIREND

Tárgy: Indítványok, javaslatok

5.1. Javaslat az önkormányzat által biztosított étkeztetés, szociális ellátási forma szakmai programjának aktualizálására, módosítására.

Előterjesztő:	Dávid István polgármester	A döntés formája: határozat
Előterjesztést készítette:	Dr. Herczeg Tibor jegyző címzetes főjegyző	
Melléklet:		
1. sz.	Határozati javaslat	Szavazás módja: egyszerű többség

Tisztelt Képviselő-testület!

A Borsod-Abaúj-Zemplén Megyei Kormányhivatal Szociális és Gyámhivatala 2012. év folyamán is ellenőrizte az önkormányzat által biztosított étkeztetés szociális ellátási forma, a működési engedélynek és hatályos jogi szabályozásnak való megfelelőségét.

A Szociális és Gyámhivatal az étkeztetés szakmai programjának aktualizálását kezdeményezte a vizsgálatról szóló összefoglalójában, bár konkrét hiányosságot, jogszabályi rendelkezésnek vakó meg nem felelést nem nevesített.

A szakmai program a személyes gondoskodást nyújtó szociális intézmények szakmai feladatairól és működésük feltételeiről 1/2000. (I. 7.) SzCsM rendelet előírásainak megfelelően 2009-ben került teljes körűen felülvizsgálatra, SzCsM rendelet szerint.

A jelenlegi aktualizálást is ennek megfelelően tartalmazza a szakmai program, az alábbi jogszabályi rendelkezéseket szem előtt tartva:

1/2000. (I. 7.) SzCsM rendelet

„5/A. § (1) „A szociális szolgáltató, intézmény szakmai programjának – az időszakos férőhely engedélyezése iránti kérelemhez csatolt szakmai program kivételével – tartalmaznia kell

a) a szolgáltatás célját, feladatát, így különösen

aa) a megvalósítani kívánt program konkrét bemutatását, a létrejövő kapacitások, a nyújtott szolgáltatáselemek, tevékenységek leírását,

ac) a más intézményekkel történő együttműködés módját,

b) az ellátandó célcsoport jellemzőit,

c) a feladatellátás szakmai tartalmát, módját, a biztosított szolgáltatások formáit, körét, rendszerességét, bentlakásos intézmény esetén a gondozási, rehabilitációs és fejlesztési feladatok jellegét, tartalmát,

d) az ellátás igénybevételeének módját,

e) a szolgáltatásról szóló tájékoztatás helyi módját,

g) az ellátottak és a személyes gondoskodást végző személyek jogainak védelmével kapcsolatos szabályokat,

(2) A szakmai programhoz mellékelni kell

a) az Szt. 94/C. § (1) bekezdése szerinti megállapodások tervezetét, az Szt. 94/C. § (2) bekezdése szerinti kivételekkel,

b) szakosított ellátást nyújtó szociális intézmény esetében a házirend tervezetét, már működő intézmény esetén a házirendet,

c) a szervezeti és működési szabályzatot vagy annak tervezetét.

Fentiekre tekintettel kezdeményezem, hogy a T. Képviselő-testület az előterjesztés melléklete szerinti tartalommal hagyja jóvá a szakmai programot.

Szuhakálló, 2013. május 12.

Dávid István sk.
polgármester

Határozati javaslat:

/2013.(V.16.) HATÁROZAT Az önkormányzat által biztosított étkeztetés, szociális ellátási forma szakmai programjának aktualizálásáról, módosításáról.

Szuhakálló Községi Önkormányzat Képviselő-testülete az önkormányzat által biztosított étkeztetés szociális ellátási forma, szakmai programját a jkv. melléklete szerint jóváhagyja.

A Képviselő-testület felhatalmazza a polgármestert, hogy a szakmai program folyamatos aktualizálásáról gondoskodjon.

Felelős: polgármester

Határidő: értelemszerűen

**SZUHAKÁLLÓ KÖZSÉGI ÖNKORMÁNYZAT
ÁLTAL BIZTOSÍTOTT**

Étkeztetés

SZAKMAI PROGRAMJA

1. A szolgáltatás célja, feladata

Feladata:

Az étkeztetés keretében azoknak a szociálisan rászorultaknak legalább napi egyszeri meleg étkeztetéséről való gondoskodás, akik azt önmaguk, illetve családtagjaik részére tartósan vagy átmeneti jelleggel nem képesek biztosítani.

Az alapellátás megszervezésével olyan segítségnyújtás biztosítása a települési önkormányzat által a szociálisan rászorulóknak részére, hogy saját otthonukban és lakóközösségükben biztosítottá váljanak az önálló életvitelük fenntartása, valamint egészségi és mentális állapotukból vagy más okból származó problémáik megoldása.

Célja:

Az ellátottak részére biztosítani:

- a különféle nyersanyagokat (étkeztetés keretében biztosított élelmiszer nyersanyagok energia- és tápanyagtartalmának alsó értékeit a vendéglátás és közétkeztetés keretében történő élelmiszer előállítás és – forgalmazás feltételeiről szóló 62/2011. (VI.30.)VM rendelet tartalmazza),
- az ellátottak korának, egészségi állapotának megfelelő minőségű és mennyiségű ételféleségeket,
- az ételmezési higiénia előírásainak betartását.

1.1. A megvalósítani kívánt program konkrét bemutatása, a létrejövő kapacitások, a nyújtott szolgáltatáselemek, tevékenységek leírása

1.1.1. A megvalósítani kívánt program konkrét bemutatása

A táplálkozás élettani hatása jelentős, hiszen a kornak, egészségi állapotnak, fizikai aktivitásnak megfelelően megtervezett, összeállított, jóízűen elfogyasztott étel javítja az ellátott fizikális állapotát, megakadályozza egyes betegségek kialakulását, betegség esetén segíti a felépülést.

A szakmai program megvalósulása során biztosítható az ellátottak részére:

- egyenlő esélyű hozzáférés,
- munkanapokon a napi egyszeri meleg étkeztetés,
- koruknak, egészségi állapotuknak megfelelő minőségű és mennyiségű étel,
- megfelelő információnyújtás,
- a személyes gondoskodást nyújtó szociális intézmények szakmai feladatairól és működésük feltételeiről szóló 1/2000. (I.7.) SzCsM rendeletben meghatározott tárgyi és személyi feltételek.

1.1.2. Nyújtott szolgáltatáselemek, tevékenységek leírása

Az étkeztetés keretében főétkezésként legalább napi egyszeri meleg ételt kell biztosítani.

Az étkeztetés a lakosság szükségleteinek megfelelően az alábbi formákban biztosított:

- Az étel elvitelének lehetővé tételével,
- Lakásra szállításával.
-

1.1.3. Létrejövő kapacitások

Az Óvodai Konyha által biztosított étkeztetés tervezett ellátotti kapacitása 40 fő, a kapacitáskihasználtság jelenleg, 20 %-os.

1.2. A szakmai program megvalósítása várható következményeinek, eredményességének, az ellátó-rendszerben betöltött szerepének és hatásának értékelését

1.2.1. A szakmai program megvalósítása során várható következmények, eredményességek

Eredmények:

- szociálisan rászorultak ellátása,
- a legelesettebbek esélyeinek javítása,
- a települések közigazgatási területének lefedettsége,
- az ellátottak fizikai szükségleteinek kielégítése.

Várható következmények

A szolgáltatás biztosításával az ellátottak részére:

- fenntartható a megfelelő egészségügyi és fizikai állapotuk,
- megakadályozhatóak egyes betegségek kialakulásai,
- segítségnyújtást jelent betegségek utáni felépülésben,
- segítséget jelent szociális helyzetük javításában, szinten tartásában.

1.2.2. Az ellátó-rendszerben betöltött szerepének és hatásának értékelése

A szociális igazgatásról és szociális ellátásokról többször módosított 1993. évi III. törvény 62.§-a értelmében Szuhakálló község Önkormányzata az alapszolgáltatás keretében, az Óvodai Konyha feladatellátó-helyen keresztül biztosítja az étkeztetést.

Az étkeztetés székhelye: 3731 Szuhakálló Bajcsy-Zsilinszky u.37.

1.3. Más intézményekkel történő együttműködés módja

Az Étkeztetés kapcsolatot tart fenn szakmai tevékenysége érdekében

- az egyéb egészségügyi ellátást vagy személyes gondoskodást nyújtó szociális intézményekkel,
- a családsegítéssel, gyermekjóléti szolgálattal,
- a háziorvossal,
- Szuhakállói Közös Önkormányzati Hivatallal
- a Megyei Módszertani Intézménnyel,
- az oktatási, nevelési intézményekkel,
- az érdekvédelmi és civil szerveződésekkel,
- az egyházi szervezetekkel.

Az együttműködés és a kapcsolattartás módja:

- személyesen,
- telefonon,
- e-mail-ben,
- levélben,
- szórólapon,
- médián keresztül.

1.4. A szolgáltatás megkezdése előtt megtett előkészítések leírása

A szociális szolgáltatások igénybevétele önkéntes, az ellátást igénylő illetve törvényes képviselője kérelmére, indítványára történik. Ha az ellátást igénylő személy cselekvőképtelen, a kérelmet a törvényes képviselője terjeszti elő. A korlátozottan cselekvőképes személy a kérelmét a törvényes képviselőjének beleegyezésével vagy önállóan terjesztheti elő.

A szolgáltatás iránti kérelmet az erre a célra rendszeresített formanyomtatványon kell benyújtani.

A Kérelemhez csatolni kell:

- A szociális rászorultságot igazoló iratokat, illetve azok másolatát a személyes gondoskodást nyújtó szociális ellátások igénybe vételéről szóló 9/1999. (XI.24.) SZCSM rendelet 22.§ (1)-(3) bekezdéseiben foglaltak szerint.

A szolgáltatás megkezdése előtt az igénylő tájékoztatást kap:

- a vezetett nyilvántartásokról,
- a szolgáltatásról, és igénybe vételi lehetőségéről,
- a szociális rászorultság feltételeinek vizsgálatáról,
- a jövedelemvizsgálat kezdeményezéséről,
- az intézményi jogviszony megszűnésének eseteiről,
- a fizetendő térítési díjról, teljesítési feltételeiről, továbbá a mulasztás következményeiről,
- panaszjog gyakorlásának módjáról,
- jogait, érdekeit képviselő társadalmi szervezetekről.

2. Az ellátottak köre, demográfiai mutatói, szociális jellemzői, ellátási szükségletei

A település közigazgatási területén étkeztetést biztosít az önkormányzat azoknak a szociálisan rászorultaknak, akik azt önmaguk, illetve családtagjaik részére tartósan vagy átmeneti jelleggel nem képesek biztosítani.

A település lakosságának korösszetételére jellemző az egyre növekvő időskorú lakosság száma, valamint a munkanélküliek, és az aktív korú rendszeres szociális segélyben részesülők aránya is jelentős.

Munkahelyek hiányában egyre több fiatal hagyja el lakóhelyét, ezáltal az idősek egyedül maradnak, ellátásuk más módon nem biztosított.

Az alacsony szociális pénzbeli ellátásokban részesülőknek gondot jelent a lakásfenntartási költségek mellett a napi egyszeri meleg étel biztosítása.

Az étkeztetés iránti igény folyamatos, stabil.

2.1. Az ellátandó célcsoport jellemzői

A népesség elöregedése, a családi struktúrák változásai, valamint a lakosság anyagi helyzete romlásának következtében megnőtt az igény a személyes gondoskodási formák iránt.

Településünkön a lakosság korösszetétele kedvezőtlen, magas az időskorúak aránya. A munkahelyek folyamatos megszűnése miatt megfigyelhető a fiatalok elvándorlása. Többek között ennek is köszönhető, hogy ma már kevésbé jellemző a több generáció együttélése, ami megnehezíti az önmaguk ellátásában segítségre szoruló időskorúak gondozását. Emiatt egyre növekszik azok aránya, akik idősen egyedül élnek. Emellett növekvő tendenciát mutat azok száma is, akik különböző testi, szellemi valamint szociális problémákkal küzdenek és emiatt segítségre szorulnak.

Ezért szociális alapszolgáltatás keretében Szuhakálló község Önkormányzata a Szuhakálló közigazgatási területén állandó lakóhellyel, vagy tartózkodási hellyel rendelkező rászorulóknak részére biztosítja a szociális étkeztetést, különösen azoknak, akik

- időskorúak (65 év felettiek),
- egészségi állapotuk miatt rászorulóknak,
- fogyatékkal élő személyek,
- pszichiátriai betegek,
- szenvedélybetegek, vagy
- hajléktalanok.

Annak ellenére, hogy a településünkön az idősek száma folyamatosan növekvő tendenciát mutat, az étkezést igénybe vevők száma folyamatosan csökken, melynek oka, az ellátottak jövedelmi helyzetében bekövetkezett negatív előjelű változás.

2009. évtől a szociális étkezést igénybevevők száma, a kiosztott ételadagok mennyisége jelentősen csökkent.

Év	Térítési díj Ft(+áfa)	Mennyiség (adag)
2009	512-553-620*	4.049
2010	694	2.353
2011	720	1.680
2012	551	1.680
2013	500	

* A hatályos jogszabályok szerint, jövedelemtől függő 3 kategóriában kellett a térítési díjat megállapítani

Az alapidíjból kiindulva, a képviselő-testület az ellátásban részesülő saját jövedelmének nagyságára tekintettel (Sz.116.§ (1). a. pont) állapított meg kedvezményeket, a személyi térítési díj csökkentése érdekében.

A 2013. évben hatályos kedvezményeket (a 500 Ft intézményi térítési díj figyelembe vételével, melyet további 27% áfa terhel), az ellátásban részesülők, az alábbiak szerint tudják igénybe venni:

**Jövedelem alapján biztosított személyi térítési díj csökkentés
egyedülélő ellátott esetében**

Ellátásban részesülő saját rendszeres jövedelme	Az intézményi térítési díjból biztosított kedvezmény %	A személyi térítési díj megállapításánál az intézményi térítési díj %-a
Öregségi nyugdíj 150 %-a alatt	80 %	20 % (100 Ft)
Öregségi nyugdíj 150 -180 %-áig	70 %	30 % (150 Ft)
Öregségi nyugdíj 180 -200 %-áig	60 %	40 % (200 Ft)
Öregségi nyugdíj 200 -250 %-áig	50 %	50 % (250 Ft)
Öregségi nyugdíj 250 - 300 %-áig	30 %	70 % (350 Ft)
Öregségi nyugdíj 300 %-a felett	0 %	100 % (500 Ft)

**Jövedelem alapján biztosított személyi térítési díj csökkentés
családban élők esetében**

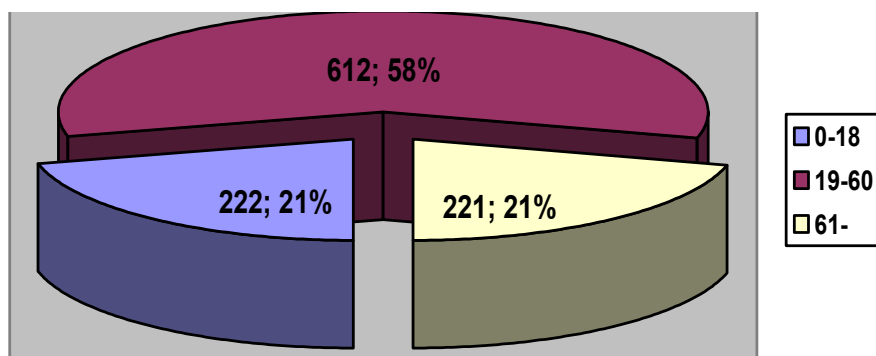
Egy főre eső jövedelem	Az intézményi térítési díjból biztosított kedvezmény %	A személyi térítési díj megállapításánál az intézményi térítési díj %-a
Öregségi nyugdíj 100 %-a alatt	60 %	40 % (200 Ft)
Öregségi nyugdíj 100 -150 %-áig	50 %	50 % (250 Ft)
Öregségi nyugdíj 150 -180 %-áig	40 %	60 % (300 Ft)
Öregségi nyugdíj 180 -200 %-áig	30 %	70 % (350 Ft)
Öregségi nyugdíj 200 - 250 %-áig	20 %	80 % (400Ft)
Öregségi nyugdíj 250 - 300 %-áig	10 %	90 % (450Ft)
Öregségi nyugdíj 300 %-a felett	0 %	100 % (500Ft)

2.2. Szuhakálló község demográfiai mutatói

A település lakosság száma 2012. december 31-én: 1.055 fő, melyből 506 fő férfi és 549 nő.

A lakosság korcsoportos megoszlása:

Év	Fő
0-2	35
3-5	30
6-14	111
15-18	46
19-60	612
61-	221



3. A feladatellátás szakmai tartalma, módja, a biztosított szolgáltatások formái, köre, rendszeressége

Az étkeztetést a lakosság szükségleteinek megfelelően az alábbiak szerint kerül biztosításra:

- az étel elvitelének lehetővé tételével,
- az étel lakásra szállításával.

Az étel lakásra szállítása – erre irányuló igény esetén – az önkormányzat alkalmazásában álló személy bevonásával, munkakörében, gyalogos illetve kerékpáron történő szállítással kerül biztosításra.

Az étkeztetés biztosítása, az étel elvitelének és házhozszállításának lehetőségével, munkanapokon történik: hétfőtől – péntekig 11.30–13.00 óra közti időpontban.

4. Az ellátás igénybevételének módja

A személyes gondoskodást nyújtó szociális alapszolgáltatásra irányuló jogviszony keletkezését, a hatáskör gyakorlójának intézkedése, az ellátásra való jogosultságot megállapító határozat meghozatalával alapozza meg.

A szolgáltatás igénylése esetén Kérelmet egy példányban a Szuhakállói Közös Önkormányzati Hivatalban (továbbiakban: Hivatal) kell benyújtani.

A Kérelemről átruházott hatáskörben a polgármester dönt.

Ha az ellátást igénylő illetve törvényes képviselője a polgármester döntését vitatja, az arról szóló értesítés készhez vételétől számított 15 napon belül a képviselő-testülethez fordulhat.

A szociális alapszolgáltatásra irányuló jogviszony létrejötte előtt, a hatáskör gyakorlója a Hivatal ügyintézője útján, az alábbiakról gondoskodik:

- a Kérelem nyilvántartásba vételéről, amely a beérkezés sorrendjében történik,
- az ellátott értesítéséről, mely tartalmazza a Kérelem nyilvántartásba vételi számát,
- az 1993. évi III. törvény 94/C. (1) bekezdés szerinti Megállapodás megkötéséről,
- a Megállapodás egy példányának fenntartónál történő irattározásáról,
- az 1993. évi III. törvény 116.§. (3) bekezdés szerinti, személyi térítési díjat megállapító határozat meghozataláról.

5. A szolgáltató és az igénybevevő közötti kapcsolattartás módja

Az igénybe vevővel a Hivatal és a feladat-ellátást biztosító konyha munkatársai állandó kapcsolatot tartanak. Az ellátást igénybe vevő ügyében, valamint ellátással kapcsolatos problémái esetén közvetlenül a Hivatal ügyintézőjéhez fordulhat.

Ennek módja:

- személyes kapcsolattartás,
- telefonon történő megbeszélés,
- írásban.

6. Az ellátottak és a személyes gondoskodást végző személyek jogainak védelmével kapcsolatos szabályok

6.1. Az ellátottak általános jogai:

- a szolgáltatások biztosítása során tilos mindennemű hátrányos megkülönböztetés (pl: nem, vallás, etnikai hovatartozás, stb.),
- az ellátást igénybe vevőnek joga van az intézmény működésével, gazdálkodásával kapcsolatos legfontosabb adatok megismeréséhez,
- az őt megillető emberi és állampolgári jogok maradéktalan, és teljes körű tiszteletben tartására, különös figyelemmel:
 - az élethez, emberi méltósághoz,
 - a testi épséghez,
 - a testi-lelki egészséghez való jogra,
- az ellátást igénybe vevőt megilleti személyes adatainak védelme, valamint a magánéletével kapcsolatos titokvédelem.
- amennyiben az ellátást igénybe vevő egészségi állapotánál vagy egyéb körülményeinél fogva közvetlenül nem képes az illetékes szervek megkeresésére, az intézményvezető segítséget

nyújt ebben, illetve értesíti az ellátott törvényes képviselőjét, vagy az ellátott jogi képviselőt az ellátott jogainak gyakorlásához szükséges segítségnyújtás céljából,

- írásban panasszal élhetnek:
 - a hatáskör gyakorlójánál,
 - a családsegítőnél,
 - a fenntartónál az ellátás körülményeit érintő kifogások orvoslása tekintetében.

A hatáskör gyakorlója 15 napon belül köteles írásban értesíteni az ellátottat a panasz kivizsgálásának eredményéről.

A szociális alapszolgáltatást végzőket megillető jogok:

- emberi méltóságuk, személyiségi jogaik tiszteletben tartása,
- a munkavégzéshez kapcsolódó megbecsülés,
- a megfelelő munkavégzési körülmények biztosítása,
- tilos a dolgozók bármilyen jellegű hátrányos megkülönböztetése,
- személyes adatainak védelme,
- a munkához szükséges jogszabályok, szabályzatok megismerése.

A szolgáltatást igénybevevőnek joga van szociális helyzete, egészségügyi állapota, speciális helyzete és egyéni szükségletei alapján az egyénre szabott speciális szolgáltatás igénybevételére.

Az alapszolgáltatásban részesülő számára az igénybe vett ellátáshoz kapcsolódó, az Sztv-ben meghatározott általános vagy speciális jogokat is biztosítani kell.

A szociális szolgáltatások biztosítása során az egyenlő bánásmód követelményét meg kell tartani. Az ellátást igénybe vevő jövedelmi helyzetét csak a törvényben, illetve a törvény felhatalmazása alapján készült kormányrendeletben meghatározott esetekben és feltételek mellett lehet vizsgálni.

Jövedelmi helyzetét csak a törvényben, illetve törvényi felhatalmazás alapján készült kormányrendeletben meghatározott esetekben és feltételek mellett lehet vizsgálni.

Az ellátást igénybe vevőnek joga van a szolgáltatás működésével, gazdálkodásával kapcsolatos legfontosabb adatok megismeréséhez.

A szolgáltatás nyújtása figyelemmel kell lenni az ellátottat megillető alkotmányos és emberi jogok maradéktalan és teljes körű tiszteletben tartására.

A szolgáltatást igénybe vevőt megilleti személyes adatainak védelme, valamint a magánéletével kapcsolatos titokvédelem. Az igénybevételi eljárás során különös figyelmet kell fordítani arra, hogy az ellátást igénylő adataihoz csak az arra jogosult személyek férjenek hozzá

Az étkeztetést igénybevevők, illetőleg a szolgáltatást nyújtó személyek személyiségi jogainak védelme a hatályos jogszabályok (így különösen a Polgári Törvénykönyv, valamint az Adatvédelmi Törvény, valamint Szociális igazgatásról és a szociális ellátásokról szóló törvény (Sztv.)) rendelkezései alapján történik.

6.2. Az ellátást végzők jogai

A szociális ágazatban foglalkoztatottak, illetve munkaviszonyban álló személyek részére a munkáltató köteles megfelelő munkavégzési körülményeket biztosítani. Ügyelni kell emberi méltóságuk és személyiségi jogaik tiszteletben tartására valamint joguk van ahhoz is, hogy a munkavégzéshez kapcsolódó megbecsülést megkapják.

6.3. Az ellátott-jogi képviselő igénybevétele

Az ellátott-jogi képviselő a személyes gondoskodást nyújtó alap- és szakosított ellátást biztosító intézményi elhelyezést igénybevevő, illetve a szolgáltatásban részesülő részére nyújt segítséget jogai gyakorlásában. Működése során tekintettel van a személyes adatok kezeléséről és védelméről szóló 1997. évi XLVII. törvény rendelkezéseire.

A Nemzeti Rehabilitációs és Szociális Hivatal adatbázis alapján, a Kazincbarcikai Kistérség ellátott-jogi képviselője:

Vargáné Lukács Andrea

Elérhetőségei:

Telefonszám:	204899653
Telefon bekapcsolva:	15.00-17.00
E-mail:	vargane.andrea@jogvedok.hu
Fogadóórák*:	<ol style="list-style-type: none"> 1. Izsófalva Pszichiátriai Otthon 3741 Izsófalva, Minden hó harmadik péntek 10,00-13,00 2. Ormosbánya Idősek Otthona 3743 Ormosbánya, Minden hó harmadik péntek 14,00-16,00

* *Szuhakálló közelében. Teljes ügyfélfogadás: www.jogvedok.hu*

Amennyiben az ellátást igénybe vevő egészségi állapotánál vagy egyéb körülményeinél fogva közvetlenül nem képes a hatáskörrel és illetékességgel rendelkező szervek megkeresésére, az szolgáltatás vezetője segítséget nyújt ebben, illetve értesíti az ellátott törvényes képviselőjét, vagy az ellátott-jogi képviselőt az ellátott jogainak gyakorlásához szükséges segítségnyújtás céljából.

A vezető tizenöt napon belül köteles a panasztevőt írásban értesíteni a panasz kivizsgálásának eredményéről. Amennyiben határidőben nem intézkedik, vagy a panasztevő nem ért egyet az intézkedéssel, az intézkedés kézhezvételétől számított nyolc napon belül a fenntartóhoz fordulhat jogorvoslattal.

7. Igénybevevői nyilvántartás

A szociális, gyermekjóléti és gyermekvédelmi szolgáltatók, intézmények ágazati azonosítójáról és országos nyilvántartásáról szóló 226/2006. (XI. 20.) Korm. rendelet módosításának megfelelően 2011. március 1. napjától Szuhakálló község Önkormányzata, mint a szociális étkeztetés fenntartója eleget tesz az igénybevevői nyilvántartásba történő adatszolgáltatási kötelezettségének. (A nyilvántartás vezetésének kötelezettsége arra az engedélyesre terjed ki, amely bármely általa nyújtott szolgáltatás után az adott időpontban normatív állami hozzájárulásban vagy a támogató szolgáltatás és a közösségi ellátások finanszírozásának rendjéről szóló 191/2008. (VII. 30.) Korm. rendelet szerinti finanszírozásban részesül.)

Az adatszolgáltatás az igénybe vevők Szt., illetve Gyvt. szerinti adatainak rögzítéséből és a napi jelentésből áll.

Az adatszolgáltatásra jogosult az e-képviselő által kijelölt adatszolgáltató munkatárs (szociális ügyintéző) közreműködésével az Szt.-ben, illetve a Gyvt.-ben meghatározott, az étkeztetést igénybe

vevőre vonatkozó adatokat legkésőbb az igénybevétel első napját követő munkanap 24 óráig rögzíti az igénybevevői nyilvántartásban. Ha a szolgáltatás igénybevétele megszűnik, azt az adatszolgáltatásra jogosult a megszűnést követő munkanap 24 óráig rögzíti.

Az adatszolgáltatásra jogosult az igénybevevői nyilvántartásban naponta nyilatkozik arról, hogy a rögzített személy a szolgáltatást az adott napon igénybe vette-e (napi jelentés), az adott napot követő munkanap 24 óráig.

8. A feladatellátásra vonatkozó szakmai információk, a személyes gondoskodást végző személyek létszáma és szakképzettsége, a szervezeti és működési szabályzatban meghatározott szervezeti rendnek megfelelő bontásban

A feladatellátást biztosító konyha, intézmény nélküli, feladatot ellátó szervezeti egység, az önkormányzati általános feladatellátás keretein belül.

Alapítója és felügyeleti szerve: Szuhakálló községi Önkormányzat Képviselő-testülete.

Az étkeztetési feladatokat ellátó óvodai konyhában foglalkoztatott közalkalmazottak esetében a munkáltatói jogosítványokat a polgármester gyakorolja. Munkáltatói és fegyelmi jogkörébe tartoznak az intézmény közalkalmazotti jogviszonyban foglalkoztatott munkatársai.

Az étkeztetés szakmai feladatait és a helyi munkavégzést, az élelmezésvezető irányítja. Munkáját a munkaköri leírásban foglaltaknak megfelelően végzi. Felelős – a polgármester által meghatározott körben - az intézmény színvonalas működéséért, fejlesztéséért, a gazdálkodásért, jogszabályok és helyi rendeletek által hatáskörébe utalt feladatok színvonalas ellátásának megszervezéséért és végrehajtásáért, a személyzeti feladatok ellátásáért, a munkahelyi és etikai helyzetért, a hatályos jogszabályok betartásáért, intézkedéseiért, az új gondozási formák és módszerek előterjesztéséért, a megyei alapellátási szakreferenssel való együttműködéséért. Az ellátással kapcsolatos adminisztrációs munkák pontos elvégzéséért, valamint a térítési díjak beszedéséért, illetve a keletkezett térítési díj hátralékok behajtásáért. Feladata a lakosság körében felmerülő szociális igények folyamatos figyelemmel kísérése.

Gondoskodik a helyettesítés megszervezéséről. Felelős az intézményben folyó szakmai munka szervezéséért, és fejlesztéséért, az ellátásban részesülő személyek emberi és állampolgári jogainak biztosításáért.

Létszám és szakképzettség szerinti megoszlás:

Étkeztetés: 4 fő

Ebből:

- élelmezésvezető (konyhavezető):	1 fő
- főzőnő:	1 fő
- kisegítő:	2 fő

Az alkalmazottak munkakörükben ellátják az intézményi gyermekétkeztetés, az alkalmazotti étkeztetés és a vendégétkeztetés biztosításával kapcsolatos feladatokat is.

9. A szolgáltatás közzétételének módja

Helyben szokásos módon (Önkormányzati Hírlevél, illetve az önkormányzat honlapján (www.szuhakallo.hu címen) valamint hirdetőtábláján.

10. Az ellátotti jogviszony megszűnése

- az ellátásra való jogosultság megszűnésével,
- az ellátásra jogosult kérelme alapján,
- a jogosult halálával.

11. Dokumentáció

- *Az írásban előterjesztett kérelem.*
- **Nyilatkozat** arról, hogy kérelmező igénybe vesz-e más szolgáltatónál, intézménynél valamilyen alapszolgáltatást (a 9/1999. (XI. 24.) SzCsM rendelet 18. §-a szerint)
- **Jövedelemnyilatkozat**
- **Megállapodás** (az Szt. 94/C. § szerint)
- **Egyéni nyilvántartás** (az Szt. 18.§ és 20. §-ában foglalt adatokról)
- **Étkeztetésre vonatkozó igénybevételi napló** (az 1/2000. (I. 7.) SzCsM. rendelet 4. számú melléklete), amely alapját képezi a normatív állami támogatás igénybevételének
- A szolgáltatás bevételeinek, kiadásainak tervezett alakulása,

Jelen Szakmai Program, 2013. június 1-jével került kiadásra, mellyel egyidőben hatályát veszti a 2009. június 1-jén kiadott szakmai program.

A Szakmai Program aktualizálásáról a polgármester gondoskodik.

Szuhakálló, 2013.május 16.

Dávid István sk.
polgármester

Dr. Herczeg Tibor sk.
jegyző
címzetes főjegyző

**A személyes gondoskodást nyújtó alapszolgáltatási formák szolgáltatásainak
Igénybevétele esetén létrejövő**

M E G Á L L A P O D Á S
tervezet

A többször módosított az 1993. évi III. törvény a szociális igazgatásról és szociális ellátásokról, a 9/1999. (XI.24.) SzCsM rendelet a személyes gondoskodást nyújtó szociális ellátások igénybevételéről, és Szuhakálló községi Önkormányzat 13/2003.(VII.29.) számú rendelete alapján, Szuhakálló község polgármestere és az ellátást igénybe vevő között létrejövő megállapodás az alábbi szempontokat tartalmazza:

- 1. az intézményi ellátás időtartamát (a határozott vagy határozatlan időtartam megjelölését),*
- 2. az intézmény által nyújtott szolgáltatások formáját, módját, körét,*
- 3. a személyi térítési díj megállapítására, fizetésére vonatkozó szabályokat,*
- 4. az intézményi jogviszony megszűnésének, megszüntetésének módjait,*
- 5. a megállapodás módosításának szabályait,*
- 6. panasztétel lehetőségét, annak kivizsgálási módját,*
- 7. mindkét fél aláírását.*

M E G Á L L A P O D Á S

szociális étkezés alapszolgáltatás igénybe vételéhez

mely létrejött egyrészről **Szuhakálló község Önkormányzata** (3729 Suhakálló Kossuth u.63.) – képviselőjében, a hatáskör gyakorlójaként eljáró Szerna Csaba polgármester **/továbbiakban: önkormányzat/**, mint szolgáltatást nyújtó másrészről
 (..... an:)
 szám alatti lakos, mint szolgáltatást igénybe vevő között a mai napon az alábbi feltételek szerint:

1. A szolgáltatás igénybe vételének időtartama:

Az intézményi jogviszony jelen megállapodás aláírásával létesül, és a felek határozatlan időtartamra kötik, a jogosultsági feltételek kétévenkénti felülvizsgálata mellett. A szolgáltatás kezdő időpontja:

2. Az önkormányzat által nyújtott szolgáltatások formája, módja, köre:

Az önkormányzat a személyes gondoskodást nyújtó **alapszolgáltatási formák** keretében az **étkeztetést** biztosítja házhoz szállítással a szolgáltatást igénybe vevő részére.

Étkeztetésre való jogosultsága – életkora miatt, egészségi állapota miatt, fogyatékosága miatt, pszichiátriai betegsége miatt, szenvedélybetegsége miatt, hajléktalansága miatt, létfenntartást veszélyeztető élethelyzete miatt, életkörülményeinek kedvezőtlen változása miatt – áll fenn.

A nyújtott szolgáltatások köre:

- napi egyszeri meleg étel biztosítása munkanapokon,
- ebéd lakásra szállítása munkanapokon.

A szolgáltatás időtartama alatt a szolgáltatást igénybe vevő önmagára nézve kötelezettségként vállalja:

- a megállapodási idő betartását,
- jövedelmi viszonyaiban, illetve személyes adataiban bekövetkező változások 8 napon belüli jelentését,
- ha az ellátást betegség, vagy más ok miatt a szolgáltatási igénybe vevő nem kívánja igénybe venni, a távolmaradást a szociális segítőjének legalább 2 munkanappal a távolmaradást megelőzően írásban be kell jelenteni. Ennek elmulasztása esetén a szolgáltatást igénybe vevő a térítési díj megfizetésének kötelezettsége alól a távolmaradás kezdetétől számított 3. munkanaptól mentesül,
- az alább meghatározott, valamint a térítési díj felülvizsgálatról szóló értesítésben meghatározott térítési díj megfizetését.

3. Személyi térítési díj megállapítására, fizetésére vonatkozó szabályok:

Az intézmény által nyújtott szolgáltatásért térítési díjat kell fizetni. A szociális igazgatásról és szociális ellátásokról szóló 1993. évi III. törvény 115. §. (1) bekezdése értelmében az intézményi térítési díj a szolgáltatási önköltség és a normatív állami hozzájárulás különbözete.

Az egy ellátottra jutó önköltség napi összege-Ft.

Az ebéd házhozszállítása térítésmentes.

A fentiek alapján, valamint a ,-Ft összegű jövedelemigazolásban meghatározott egy főre jutó családi jövedelme alapján az Ön által fizetendő személyi térítési díjat az alábbiak szerint állapítom meg-jétől:

Egy ebéd térítési díja, lakásra szállítással, munkanapokon: Ft.

A meghatározott személyi térítési díjat, a tárgyhoz 10. napjáig kell befizetni a szolgáltatást igénybe vevőnek az étkeztetés szociális segítőjének.

Amennyiben a megállapított személyi térítési díj összegével a jogosult, illetve a fizetésre kötelezett személy nem ért egyet, jogorvoslati lehetőséggel élhet, a jogosultságát megállapító határozatban foglaltak szerint.

A szolgáltatást igénybe vevő tudomással bír arról, hogy a fizetendő személyi térítési díj összege a megállapítás időpontjától függetlenül évente két alkalommal vizsgálható felül és változtatható meg. A személyi térítési díj felülvizsgálatáról szóló értesítés ezen megállapodás mellékletét fogja képezni.

4. A jelen megállapodás alapján biztosított szolgáltatás megszűnik:

- az önkormányzat, a feladatellátást biztosító hely jogutód nélküli megszűnésével,
- az igénybe vevő halálával,
- a határozott idejű megállapodásban megjelölt időtartam lejártával.

A jelen megállapodással létrejött szolgáltatás megszüntetése:

- ha az igénybe vevő a kéthavi személyi térítési díjfizetési kötelezettségének nem tesz eleget, valamint, ha az élelmezésvezető felszólítására 8 napon belül azt nem teljesíti,
- a szolgáltatást igénybe vevő saját kérésére azonnal.

5. Megállapodás módosítása:

- jogszabály módosítása esetén,
- megállapodás kiegészítése esetén,
- határozott idejű megállapodás határidejének lejártá esetén,
- egyéb esetben.

6. Panasztétel lehetősége:

Az igénybe vevő vagy törvényes képviselője írásban panasszal élhetnek a:

- a) a polgármesternél
- b) a polgármesterhez benyújtott, de a képviselő-testülethez címzett fellebbezéssel,

A jelen megállapodást alulírott felek elolvastuk, annak tartalmát megértettük, magunkra nézve kötelezővé tettük, és mint akaratunkkal egyezőt írjuk alá.

Szuhakálló,

polgármester

igénybevevő

Kapják:

- Címzett
- Fenntartó
- Élelmezésvezető

A megállapodás egy példányát átvettem:

Kérelem a személyes gondoskodást nyújtó szociális ellátás igénybevételéhez

(A formanyomtatvány az igényelt szociális ellátás típusának megfelelő adatok figyelembevételével töltendő ki.)

1. Az ellátást igénybe vevő adatai:

Név:

Születési név:

Anyja neve:

Születési helye, időpontja:

Lakóhelye:

Tartózkodási helye:

Állampolgársága:

Bevándorolt, letelepedett vagy menekült jogállása:

Társadalombiztosítási Azonosító Jele:

Tartására köteles személy

a) neve:

b) lakóhelye:

c) telefonszáma:

Legközelebbi hozzátartozójának (törvényes képviselőjének)

a) neve:

b) lakóhelye:

c) telefonszáma:

Az ellátást igénybe vevővel egy háztartásban élő nagykorú személyek száma:

.....

Milyen típusú ellátás igénybevételét kéri

Alapszolgáltatás

Étkeztetés

☐

Milyen időponttól kéri a szolgáltatás biztosítását:

.....

Dátum:

.....
Az ellátást igénybe vevő (törvényes képviselő) aláírása

II. Jövedelemnyilatkozat

Az ellátást kérelmező személyre vonatkozó személyes adatok:

Név:

Születési név:

Anyja neve:

Születési hely, idő:

Lakóhely:

Tartózkodási hely:

(itt azt a lakcímet kell megjelölni, ahol a kérelmező életvitelszerűen tartózkodik)

Telefonszám (nem kötelező megadni):

Az 1993. évi III. törvény 117/B. §-a szerint a mindenkor intézményi térítési díjjal azonos személyi térítési díj megfizetését az ellátást igénylő vagy a térítési díjat megfizető más személy vállalja-e (a rovat kitöltése nem minősül tényleges vállalásnak):

- Igen – ebben az esetben a jövedelemnyilatkozat további részét és a „III. Vagyonynyilatkozat” nyomtatványt nem kell kitölteni.
- Nem

A személyes gondosodást nyújtó alapszolgáltatás, illetve szakosított ellátás esetén:

1. Az ellátást igénylő rendszeres (bruttó) havi jövedelme:

1.1. Munkaviszonyból és más foglalkoztatási jogviszonyból származó:

.....

1.2. Társas és egyéni vállalkozásból, őstermelői, illetve szellemi és más önálló tevékenységből származó:

.....

1.3. Alkalmi munkavégzésből származó:

1.4. Táppénz, gyermekgondozási támogatások:

1.5. Önkormányzat és munkaügyi szervek által folyósított ellátások:

Amennyiben az erre vonatkozó igazolás beszerzését hivatalból kéri, az ellátást folyósító szerv neve és címe:

1.6. Nyugellátás és egyéb nyugdíjszerű rendszeres szociális ellátások:

.....

1.7. Egyéb jövedelem:

2. Összes (nettó) havi jövedelem:

Büntetőjogi felelősségem tudatában kijelentem, hogy a közölt adatok a valóságnak megfelelnek. A térítési díj megállapításához szükséges jövedelmet igazoló bizonylatokat egyidejűleg csatoltam. Hozzájárulok a kérelemben szereplő adatoknak a szociális igazgatási eljárás során történő felhasználásához.

Dátum:

.....
Az ellátást igénybe vevő (törvényes képviselő) aláírása

NYILATKOZAT

alapszolgáltatás igénybevételéről

Alulírott (ellátott vagy törvényes képviselője) a személyes gondoskodást nyújtó szociális ellátások igénybevételéről szóló 9/1999. (XI.24.) SzCsM rendelet 18. §. értelmében nyilatkozom, hogy a Kérelem benyújtásának, előterjesztésének időpontjában más szociális alapszolgáltatást

nem veszek igénybe/ igénybe veszek. (megfelelő aláhúzendő)

Az alábbi szociális alapszolgáltatásokat veszem igénybe (igénybe veszek válasz esetén kitöltendő)

Szolgáltatás típusa	Szolgáltató neve, címe	Igénybevétel kezdete
étkeztetés		
házi segítségnyújtás		
jelzőrendszeres házi segítségnyújtás		
közösségi pszichiátriai ellátás		
szenvedélybetegek közösségi ellátása		
támogató szolgáltatás		
nappali ellátás		

Büntetőjogi felelősségem tudatában kijelentem, hogy a közölt adatok a valóságnak megfelelnek.

Kelt:

.....
ellátott/törvényes képviselő

Személyi nyilvántartás
(1993.évi III. törvény 18.§)

Sorszám:/201.....

Kérelmező adatai	
név	
születési név	
anyja születési neve	
születési hely, idő	
telefonszáma	
lakóhely	
tartózkodási hely	
értesítési cím	
állampolgárság	
egyéb jogállása	
cselekvőképessége	
Törvényes képviselő adatai	
név	
születési név	
anyja születési neve	
születési hely, idő	
telefonszáma	
lakóhely	
tartózkodási hely	
értesítési cím	
Hozzá tartozó adatai	
név	
születési név	
anyja születési neve	
születési hely, idő	
telefonszáma	
lakóhely	
tartózkodási hely	
értesítési cím	
kérelem előterjesztésének időpontja	
oron kívüli ellátásra vonatkozó igény	
Igénybe vevő TAJ-száma	
ellátás megkezdésének dátuma	
ellátás megszűnésének dátuma	
ellátás megszüntetésének módja	
ellátás megszüntetésének oka	
a jogosultsági feltételekre és az azokban bekövetkezett változásokra vonatkozó adatok	
a soron kívüli elhelyezésre vonatkozó döntés	
a férőhely elfoglalásának időpontja	
közügyellátásban részesül-e	

4. számú melléklet az 1/2000. (I. 7.) SZCSM rendelethez

Étkeztetésre vonatkozó igénybevételi napló

Dátum: ... év ... hónap

Ellátott neve	1	2	3	4	5	6	7	8	9	10	11	12	13	14	15	16	17	18	19	20	21	22	23	24	25	26	27	28	29	30	31
Összesen																															

Kitöltési útmutató:

Az ellátott neve melletti oszlopba X-et kell tenni ahhoz a naptári naphoz, amelyiken az étkeztetést igénybe vette. Az utolsó sorban számmal kell összesíteni az egy napra jutó étkezőket.

A táblázatnak **három típusát kell naponta vezetni**. Külön táblázatban kell vezetni a helyben, az elvitellel és a kiszállítással étkezőket.

Népkonyhán történő étkeztetésre vonatkozó igénybevételi napló (sorszámozott és hitelesített)

Dátum (hónap, nap)	Népkonyhán étkezők száma összesen

Az önkormányzat 2013. évi költségvetésében az étkeztetés várható bevételeinek és kiadásainak előirányzatai

Bevételek:

Jogcím	E Ft
I. Térítési díj bevétel	
térítési díj	704
áfa	190
II. Állami normatív támogatás	
Szociális étkeztetés 10 fő x 55.360.-Ft,	387
Összesen	1.281

Kiadások:

Kiadásnem	E Ft
I. Személyi juttatások	1.418
1. Illetmény	1.418
II. Szociális hozzájárulási adó	383
III. Dologi kiadások	778
1. Élelmiszer beszerzés /szoc. étk./	613
2. ÁFA	165
Szakfeladat összesen	2.579