



ELŐTERJESZTÉS
SZUHA KÁLLÓ KÖZSÉGI ÖNKORMÁNYZAT KÉPVISELŐ-TESTÜLETÉNEK
2014. JÚNIUS 19-EI
MUNKATERV SZERINTI NYÍLT ÜLÉSÉRE.

IKT. SZ: 947-6/2014/Sz.

MELLÉKLETEK SZÁMA: 2 DB

IV. NAPIREND

Tárgy: Átfogó értékelés Szuhakálló községi önkormányzat gyermekjóléti és gyermekvédelmi feladatainak 2013. évi ellátásáról.

Előterjesztő:	Dávid István polgármester	A döntés formája: határozat
Előterjesztést készítette:	Dr. Herczeg Tibor jegyző címzetes főjegyző	Szavazás módja: egyszerű többség
Melléklet:		

- 1. sz. Határozati javaslat
- 2. sz. Értékelés

Tisztelt Képviselő-testület!

A Gyvt. 96.§ (6) bekezdése szerint:

„A települési önkormányzat és állam fenntartói feladatainak ellátására a Kormány rendeletében kijelölt szerv a gyermekjóléti és gyermekvédelmi feladatainak ellátásáról minden év május 31-éig - a külön jogszabályban meghatározott tartalommal - átfogó értékelést készít. Az értékelést - települési önkormányzat esetén a képviselő-testület általi megtárgyalást követően - meg kell küldeni a gyámhatóságnak. A gyámhatóság az értékelés kézhezvételétől számított harminc napon belül javaslattal élhet a települési önkormányzat, illetve állam fenntartói feladatainak ellátására a Kormány rendeletében kijelölt szerv felé, amely hatvan napon belül érdemben megvizsgálja a gyámhatóság javaslatait és állásfoglalásáról, intézkedéséről tájékoztatja.”

Az értékelés tartalmi követelményeit a 149/1997.(IX.10.) Korm. Rendelet 10. sz. melléklete határozza meg, az alábbiak szerint:

„1.A település demográfiai mutatói, különös tekintettel a 0-18 éves korosztály adataira.

2. Az önkormányzat által nyújtott pénzbeli, természetbeni ellátások biztosítása:

- a rendszeres gyermekvédelmi kedvezményben részesülők száma, a rendkívüli gyermekvédelmi támogatásban részesültek száma, kérelmezőkre vonatkozó általánosítható adatok, elutasítások száma, főbb okai, önkormányzatot terhelő kiadás nagysága,
- egyéb, a Gyvt.-ben nem szabályozott pénzbeli vagy természetbeni juttatásokra vonatkozó adatok,
- gyermekétkeztetés megoldásának módjai, kedvezményben részesülőkre vonatkozó statisztikai adatok.

3. Az önkormányzat által biztosított személyes gondoskodást nyújtó ellátások bemutatása:

- gyermekjóléti szolgáltatás biztosításának módja, működésének tapasztalata (alapellátásban részesülők száma, gyermekek veszélyeztetettségének okai, válsághelyzetben levő várandós anyák gondozása, családjából kiemelt gyermek szüleinek gondozása, jelzőrendszer tagjaival való együttműködés tapasztalatai),
- gyermekek napközbeni ellátásának, gyermekek átmeneti gondozásának biztosítása, ezen ellátások igénybevétele, s az ezzel összefüggő tapasztalatok.

6. A felügyeleti szervek által gyámhatósági, gyermekvédelmi területen végzett szakmai ellenőrzések tapasztalatainak, továbbá a gyermekjóléti és gyermekvédelmi szolgáltató tevékenységet végzők ellenőrzésének alkalmával tett megállapítások bemutatása.

7. Jövőre vonatkozó javaslatok, célok meghatározása a Gyvt. előírásai alapján (milyen ellátásokra és intézményekre lenne szükség a problémák hatékonyabb kezelése érdekében, gyermekvédelmi prevenció elképzelések).

8. A bűnmegelőzési program főbb pontjainak bemutatása (amennyiben a településen készült ilyen program), valamint a gyermekkorú és a fiatalkorú bűnelkövetők számának az általuk elkövetett bűncselekmények számának, a bűnelkövetés okainak bemutatása.

9. A települési önkormányzat és a civil szervezetek közötti együttműködés keretében milyen feladatok, szolgáltatások ellátásában vesznek részt civil szervezetek (alapellátás, szakellátás, szabadidős programok, drogreprenció stb.).

Szuhakálló községi önkormányzat gyermekjóléti és gyermekvédelmi feladatainak 2013. évi ellátásáról szóló átfogó előterjesztés fenti szempontok alapján kerül a képviselő-testület elé tárgyalásra.

Az értékelés során felhasználásra került a közös önkormányzati hivatal gyermekvédelmi- és gyámhatósági tevékenységének dokumentációja, statisztikája.

Fentiek alapján kezdeményezem az előterjesztés mellékletében szereplő határozati javaslat jóváhagyását.

Szuhakálló, 2014. május 14.

Dávid István sk.
polgármester

Határozati javaslat:

**/2014.(VI.....) HATÁROZAT A 2013. évi gyermekvédelmi és
gyámhatósági tevékenység átfogó értékeléséről**

Szuhakálló községi Önkormányzat Képviselő-testülete az önkormányzat gyermekjóléti és gyermekvédelmi feladatainak 2013. évi ellátásáról készített átfogó értékelést megismerte, azt elfogadja.

Felelős: jegyző

Határidő: értelemszerűen

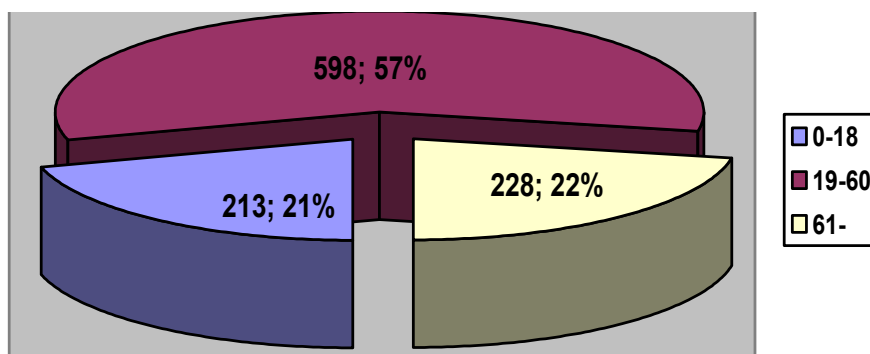
Átfogó értékelés
Szuhakálló községi önkormányzat
gyermekjóléti és gyermekvédelmi feladatainak 2013. évi ellátásáról.

1. Suhakálló község demográfiai mutatói

A település lakosság száma 2013. december 31-én: 1039 fő, melyből 491 fő férfi és 548 nő.

A lakosság korcsoportos megoszlása:

Év	Fő
0-2	29
3-5	25
6-14	109
15-18	50
19-60	598
61-	228



A településen 213 fő 0-18 év közötti lakos élt az értékelés időszakában, (2012. évben 222 fő; 2011. évben 221 fő; 2010 évben 222 fő).

2. Az önkormányzat által biztosított gyermekvédelmi ellátások

Az önkormányzat az 1997. évi XXXI. tv. felhatalmazása alapján, rendeletében szabályozta a gyermekek védelmének helyi rendszerét. Az önkormányzat az alábbi pénzügyi, természetbeni, illetve személyes gondoskodást nyújtó gyermekjóléti alapellátásokat biztosította 2013-ban:

A./ Pénzügyi és természetbeni ellátások:

1. rendszeres gyermekvédelmi kedvezmény;
2. rendkívüli gyermekvédelmi támogatás;
3. tankönyvtámogatás;
4. óvodáztatási támogatás.

2009-ben került sor először – a 2008. évi XXXI. tv. rendelkezései alapján – **óvodáztatási támogatásra** való jogosultság megállapítására és az ellátás folyósítására.

B./ Személyes gondoskodást nyújtó gyermekjóléti alapellátások:

1. gyermekek napközbeni ellátása érdekében intézményfenntartó társulás keretei között működtetett óvoda,
2. gyermekjóléti szolgálat.

A.1.)

A **rendszeres gyermekvédelmi kedvezmény** 2006. január 1-jével váltotta, az addigi elsősorban pénzbeli ellátásként működő rendszeres gyermekvédelmi támogatást.

Rendszeres gyermekvédelmi kedvezményre az a gyermek jogosult, akinek családjában **az egy főre eső jövedelem nem haladja meg az öregségi nyugdíj legkisebb összegének 130 %-át** (2013-ban ez 37.050 Ft.)

Ha ezt a határt a jövedelem **meghaladja, de az öregségi nyugdíj legkisebb összegének 140%-át nem** (2013-ban ez 39.900 Ft); **jogosult a gyermek a kedvezményre, ha**

- a szülő vagy más törvényes képviselő egyedülállóként gondozza;
- tartósan beteg vagy súlyosan fogyatékos;
- nagykorúvá vált és 23 éves koráig vagy közép- vagy felsőfokú nappali tanulmányokat folytat, 25 éves koráig felsőfokú nappali tanulmányokat folytat.

A jogosultság megállapításához mindkét jövedelmi helyzetben vizsgálni kell **a család vagyoni körülményeit** is. A kedvezményre az a gyermek jogosult, akinek családjában található vagyontárgyak

- **egy főre jutó értéke** nem haladja meg az öregségi nyugdíj legkisebb összegének húszszorosát **(2013-ban az 570.000 Ft-ot);**
- illetve **együttesen** számítva a hetvenszeresét **(2013-ban az 1.995.000 Ft-ot).**

Nem kell vagyonként figyelembe venni azt az **ingatlant** melyben a szülő vagy más törvényes képviselő **lakik**, továbbá a **mozgáskorlátozottságra** tekintettel tulajdonban lévő **gépjárművet**.

A jövedelmi és vagyoni helyzetre a kérelemben nyilatkozni kell.

A jogosultsági feltételek teljesülése esetén a rendszeres gyermekvédelmi kedvezményre való jogosultság **1 év időtartamra** állapítható meg.

A rendszeres gyermekvédelmi kedvezmény keretei között a gyermek **kedvezményes étkeztetésre, normatív tankönyvtámogatásra**, illetve tárgyév július és november hónapban (ha július 1-jén a jogosultsága fennállt) **egyszeri támogatásra (2013-ban 5.800 Ft)**, valamint egyéb jogszabályban meghatározott esetleges kedvezményekre jogosult. 2013. év során - a 2012. évi törvényi változásnak megfelelően – az pénzbeli támogatás helyett, **Erzsébet-utalvány** formájában került a jogosultaknak az ellátás folyósításra, mely készétel, tanszer és ruházat vásárlására használható fel, az elfogadó helyeken.

Az óvodás és általános iskoláskorú **gyermekek kedvezményes, vagy ingyenes étkezéseinek szabályrendszerében változás nem következett be 2013. évben**, az előző időszakhoz képest.

A normatív kedvezményt csak egy jogcímen lehetett igénybe venni.

Gyermekétkeztetés esetén

a) a **rendszeres gyermekvédelmi kedvezményben** részesülő

- aa) bölcsődés,
 ab) óvodás,
 ac) 1-8. évfolyamon nappali rendszerű iskolai oktatásban részt vevő,
 ad) fogyatékos gyermekek számára nappali ellátást nyújtó, az **Szt.** hatálya alá tartozó intézményben elhelyezett, aa)-ac) alpont szerinti életkorú gyermek után az **intézményi térítési díj 100%-át**,
 b) az **a) pont** alá nem tartozó, rendszeres **gyermekvédelmi kedvezményben** részesülő gyermek és tanuló után az intézményi térítési díj **50%-át**,
 c) **három- vagy többgyermekes családoknál** gyermekenként az intézményi térítési díj **50%-át**,
 d) az ad) alpont alá nem tartozó, tartósan beteg vagy fogyatékos gyermek, tanuló után az intézményi térítési díj 50%-át.

A kedvezmény csak **egy jogcímen** vehető igénybe.

Rendszeres gyermekvédelmi kedvezményben 2013. december 31-én **91 fő kiskorú**, és **3 fő** nagykorú, nappali tanulmányokat folytató részesült, összesen: **94 fő**. Ez összesen **58 családot** érintett.

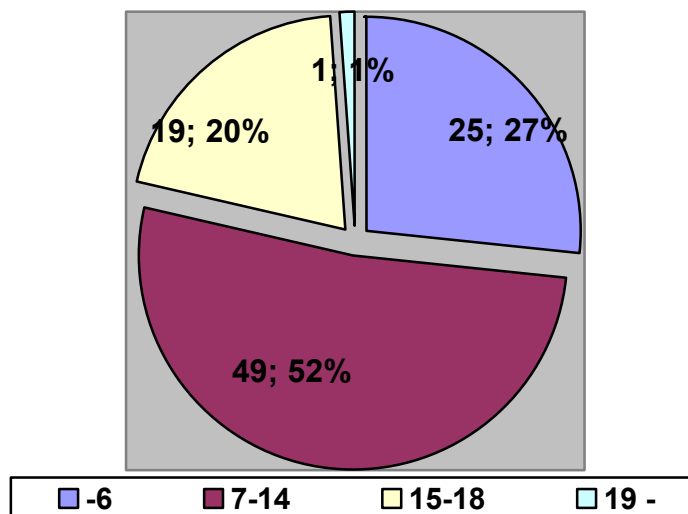
A kiskorúak családjának jövedelmi viszonyai miatt. 2012. évhez képest **csökkent (18 fővel) az ellátásban részesülők száma**.

A támogatás megállapítására irányuló kérelmek közül **6 fő kiskorúra vonatkozó kérelem elutasításra** került sor. A kérelmek elutasításának indoka a törvényben szabályozott jövedelmi kritériumoknak való meg nem felelés volt.

A rendszeres gyermekvédelmi kedvezményben részesülő gyermekek részére, **egyszeri támogatás** (5.800 Ft/főx2 alkalom) jogcímén 2013 év folyamán, **1.119.400,- Ft** került kifizetésre, 2014. augusztus hóban 94 fő részére 545.200 Ft; míg november hóban 99 fő részére, 574.200 Ft, **Erzsébet utalvány** formájában.

A 2013. december hó folyamán rendszeres gyermekvédelmi kedvezményben részesülők korcsoportos megoszlása

Korcsoport	- 6	7-14	15-18	19 -	Összesen
Gyermekek száma	25	49	19	1	94



A 2013. december hó folyamán rendszeres gyermekvédelmi kedvezményben részesült családok a gyermekek száma szerint

Megnevezés	1	2	3	4 vagy 5	6 vagy annál több	Összesen
Családok száma	14	12	11	3	2	42
Ebből: egyedülálló szülő	9	4	3	1	0	16

A.2)

Rendkívüli gyermekvédelmi támogatás iránti kérelem 2013. évben nem volt.

A.3)

A helyi lakcímű általános iskolások (90 fő), középiskolai tanulmányokat folytatók (43 fő), valamint a főiskolai, egyetemi képzésben részt vevők (8 fő) számára, összességében 141 fő részére; 713 E Ft került kifizetésre, az önkormányzati rendelet alapján, **tankönyvtámogatás jogcímén**.

Az önkormányzat 5.000.- Ft támogatást nyújtott a **középiskolai tanulmányaikat** nappali tagozaton végző, első középiskolai végzettség megszerzésére irányuló jogviszonnyal rendelkező tanulóknak; 6.000.- Ft támogatást az első diploma megszerzésére irányuló, nappali tagozaton tanulmányokat folytató **főiskolai, egyetemi hallgatóknak**.

Az **általános iskolás** korú gyermekek részére 5.000 Ft/fő pénzbeli támogatást biztosított az önkormányzat.

A felsőfokú képzésben részt vevők számára, összességében 4 fő részére; 120 E Ft került kifizetésre, Bursa Hungarica Felsőoktatási Önkormányzati Ösztöndíj támogatás jogcímén, önkormányzati saját forrásként.

Tankönyvtámogatásban és Bursa Hungarica támogatásban részesülők számának megoszlása és a ráfordított kiadás

Megnevezés	Általános iskolások	Közép- és felsőfokú képzésben résztvevők	Bursa Hungarica	Összesen
Fő	90	51	4	145
Összeg (E Ft)	450	263	120	833

A.4)

A Gyvt. 2013. szeptember 1-jével hatályba lépett módosítása átalakította az óvodáztatási támogatás feltétel-rendszerét is.

„20/C. § (1) Az óvodáztatási támogatásra való jogosultság megállapításának célja a **halmozottan hátrányos helyzetű gyermekek** minél korábbi életkorban történő rendszeres óvodába járásának elősegítése.

(2) A települési önkormányzat jegyzője az óvodáztatási támogatásra való jogosultságot - kérelmére - annak a szülőnek vagy családbafogadó gyámnak állapítja meg, akinek gyermeke

a) tekintetében a **halmozottan hátrányos helyzet** fennállását a jegyző a Gyvt. 67/A. § (3) bekezdésében foglaltak szerint megállapította, és

b) **legkésőbb** annak az óvodai nevelési évnek a kezdetéig, amelyben az **ötödik életévét betölti**, megkezdje az óvodai nevelésben való tényleges részvételt és a kérelem benyújtását megelőző időszakban legalább két hónapon keresztül a gyámhatóságokról, valamint a gyermekvédelmi és gyámügyi eljárásról szóló kormányrendeletben foglaltak szerint **rendszeresen jár óvodába**.

A pénzbeli támogatás **összege** a 2009. évtől gyermekeként első alkalommal **húszezer forint, ezt követően esetenként és gyermekeként tízezer forint**. 2013 évben az ellátás összeg nem változott.

A további óvodáztatási támogatás igénylése iránt nem kell külön kérelmet előterjeszteni.

Óvodáztatási támogatásra jogosultak 2013. évben		11 fő
Június hóban	20.000 Ft összegű támogatás	3 fő
	10.000 Ft összegű támogatás	5 fő
December hóban	20.000 Ft összegű támogatás	1 fő
	10.000 Ft összegű támogatás	7 fő
Folyósított támogatás összesen:		200 E Ft

Az óvoda intézményvezetője valamennyi esetben – megkeresésére – kiállította az óvodai jogviszony létrejöttéről és a rendszeres óvodába járásról szóló igazolást. Az intézmény a határozatok egy-egy példányát megkapta, melyben további kötelezettségeiről tájékoztatásra került.

Az önkormányzat képviselő-testülete nem élt a Gyvt 20/C.§ (9) bekezdésében biztosított felhatalmazással, melynek alapján rendeletben előírhatja, hogy **első alkalommal** az óvodáztatási támogatást **természetbeni formában** kell biztosítani.

B.1)

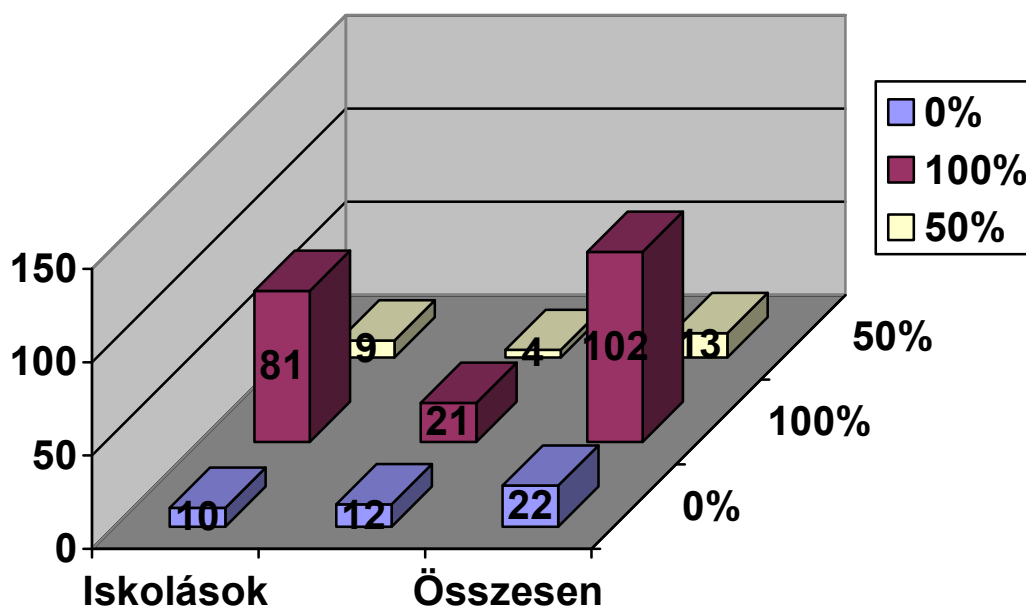
A gyermekjóléti alapellátások biztosítása keretében **37 fő óvodás, és 100 fő általános iskolás korú napközbeni étkező gyermek** ellátására került sor.

A gyermekétkeztetést az önkormányzat az **általa fenntartott konyhán** keresztül biztosítja.

A gyermekétkeztetés esetén, valamennyi törvényi előírás alapján alapuló kedvezményes étkezési formáját biztosította az önkormányzat a gyermekek részére.

Gyermekétkezésben részt vevők száma és megoszlása, az étkezési napok szerinti átlagszámolással

Megnevezés	Általános iskolások	Óvodások	Összesen
50% kedvezmény	9	4	13
100% kedvezmény	81	21	102
Teljes díjat fizetők	10	12	22
Összesen:	100	37	137



Nyári gyermekétkeztetés:

2013-ban nyári gyermekétkeztetést nem szervezett az önkormányzat.

Hátrányos és halmozottan hátrányos helyzet megállapítása

2013. augusztus 31-éig a hátrányos, halmozottan hátrányos helyzetű gyermek, tanuló fogalmát a közoktatásról szóló 1993. évi LXXIX. törvény tartalmazta. A nemzeti köznevelésről szóló 2011. évi CXC. törvényben azonban e fogalom már nem szerepel.

2013. szeptember 1-jei hatállyal a hátrányos, **halmozottan hátrányos helyzetű gyermek** (fiatal felnőtt) fogalma és e tény fennállásának megállapítása, mint a gyermekvédelmi gondoskodás körébe tartozó hatósági intézkedések egyike, a gyermekek védelméről és a gyámügyi igazgatásról szóló 1997. évi XXXI. törvényben került szabályozásra. A szabályozás célja a gyermek hátrányainak kompenzálása, esélyeinek növelése kora gyerekkortól fiatal koráig, minél sikeresebb társadalmi integrációjának elősegítése érdekében.

Hátrányos helyzetű gyermek: az a rendszeres gyermekvédelmi kedvezményre jogosult gyermek, aki esetében az alábbi **körülmények közül egy fenn áll:**

- a rendszeres gyermekvédelmi kedvezmény igénylésének időpontjában a gyermeket együtt nevelő mindkét szülő, a gyermeket egyedül nevelő szülő, illetve a családbafogadó gyám legmagasabb iskolai végzettsége alacsony - **(az alacsony iskolai végzettség igazolása a kérelmen megtett önkéntes nyilatkozattal történik);**
- a rendszeres gyermekvédelmi kedvezmény igénylésének időpontjában a gyermeket nevelő szülők bármelyike vagy a szociális törvény szerinti aktív korúak ellátására (foglalkoztatást helyettesítő támogatás vagy rendszeres szociális segély) jogosult vagy a kedvezmény igénylésének időpontját megelőző 16 hónapon belül, legalább 12 hónapig álláskeresőként tartotta nyilván a munkaügyi központ - **(az alacsony foglalkoztatottság fennállását az eljáró hatóság ellenőrzi);**
- a gyermek szegregátumnak nyilvánított lakókörnyezetben, vagy az eljárás során felvett környezettanulmány szerint félkomfortos, komfort nélküli vagy szükséglakásban, illetve olyan lakáskörülmények között él, ahol korlátozottan biztosítottak az egészséges fejlődéshez szükséges feltételek - **(elégtelen lakókörnyezet, illetve lakáskörülmény).**

Halmozottan hátrányos helyzetű gyermek: az a rendszeres gyermekvédelmi kedvezményre jogosult gyermek, aki esetében fenti három körülmény közül (alacsony iskolai végzettség; alacsony foglalkoztatottság; elégtelen lakókörnyezet, lakókörülmény) **legalább kettő fennáll.**

A hátrányos, halmozottan hátrányos helyzet meghatározása kérelemre indul, azonban nem érinti a rendszeres gyermekvédelmi kedvezményhez kötődő kedvezményeket, azonban az óvodáztatási támogatásra való jogosultságot befolyásolja.

A hátrányos helyzetű (HH) és halmozottan hátrányos helyzetű (HHH) szuhakállói lakóhelyű gyermekek, tanulók létszáma, 2013. október 1-jén.

	2013.10.01.			
	óvodás	ált.isk.	Közép isk.	Össz.
HH	8	16	6	30
HHH	6	22	5	33
Összesen	14	38	11	63

A KIR rendszerbe történő adatszolgáltatás teljesítése megtörtént.

3. Az önkormányzat által biztosított személyes gondoskodás

Szuhakállói községben a gyermekjóléti szolgáltatás feladatait a képviselő-testület döntése alapján intézményfenntartó társulás keretei közötti, 2009. január 1-jétől a **Sajókaza** székhellyel működő Nappali Szociális Központ és Gyermekjóléti Szolgálat végzi.

A Magyarország helyi önkormányzatairól szóló 2011. évi CLXXXIX. törvény (Mötv) 146. § (1) bekezdése szerint, a törvény hatálybalépése előtt kötött önkormányzati társulási megállapodásokat a képviselő-testületeknek felül kellett vizsgálni és a törvény rendelkezéseinek megfelelően módosítani e törvény hatálybalépését követő hat hónapon belül.

A társult önkormányzatok törvényi kötelezésüknek eleget téve, 2013. július 1-jétől Dédestapolcsány - Mályinka - Sajógalgóc - Sajóivánka - Sajókaza - Szuhakálló – Vadna Nappali Szociális Központ Intézményfenntartó Társulás keretei között gondoskodnak a feladat-ellátásról.

A Szolgálat 2013. évi tevékenységéről szóló beszámolót a képviselő-testület önálló napirend keretei között tárgyalta meg.

Gyermekvédelmi jelzőrendszer

A körzeti védőnő

A gyermekvédelmi rendszer fontos eleme, a jelzőrendszer megfelelő hatékonyságú működése. A helyi jelzőrendszer tagjai (az oktatási intézmények gyermekvédelmi felelősei: védőnő, háziorvos, a hivatal ügyintézője, jegyző, családsegítő) törekszenek az együttműködésre. Mivel kis lélekszámú településről van szó, a személyes kapcsolatok nem elhanyagolhatóak.

A családokban jelentkező nevelési problémákat legkorábban (a gyermek életkorának megfelelően) a védőnő és az oktatási intézmények észlelik. Kiemelt szerepe és felelőssége van tehát ezen intézmények pedagógusainak, gyermekvédelmi felelőseinek és a védőnőnek.

A jelzőrendszer nélkülözhetetlen tagja, a tanköteles kort még be nem töltött gyermekek tekintetében a **védőnő**. Szuhakálló önálló védőnői körzet.

2013-ban **12 várandós kismamát** (2012-ben 16 fő) - akik közül szociális helyzete miatt **4 fő volt veszélyeztetett**, és **8 újszülöttet** (2012-ben: 11 fő) gondozott a védőnő.

2013. évben a területi védőnői munkát Barnáné Várnai Enikő gyermekápolás miatti fizetés nélküli szabadsága idejére Bibliák Istvánné látta el.

Tájékoztatása szerint a helyi jelzőrendszer tagjai között mindennapos a kapcsolat. A jelzőrendszer megfelelően működik, nagyobb horderejű problémával nem szembesültek.

2013-ban a védőnő nem kezdeményezett intézkedést a gyermekvédelmi szolgálat munkatársa és a családsegítő irányába. (2012-ben 5 esetben. A jelzések okai általában életviteli, nevelési és higiénés problémák illetve 2 esetben a kötelező oltás elmaradása voltak.)

Minden évben előforduló és sajnos visszatérő jelentősebb probléma, az oktatási intézményekben jelentkező fejtetvesség.

A fejtetvesség kezelésének jogszabályi alapjait elsősorban az egészségügyről szóló törvény, illetve a törvény végrehajtása tárgyában kiadott 18/1998. (VI. 3.) NM (járványügyi) rendelet szabályozza.

A védőnő által végzett tisztasági vizsgálat az oktatási intézményekben évente kötelezően 3 alkalommal történik. Mivel ez a szám elég alacsony, a jelzőrendszer tagjainak szoros együttműködése és a folyamatos információcseré tudja biztosítani szükség szerint a soron kívüli szűréseket.

A szűrések a személyiségi jogok védelme miatt, egyesével az orvosi szobában ill. elkülönített helyiségben történnek. A megelőzés érdekében a vizsgálat kiterjed a tetvesnek talált személy közvetlen környezetére, illetőleg az ott élő és vele rendszeresen érintkező személyekre is (családtagokra, lakó és tanuló társakra). Zárt közösségekben (óvoda, iskola) elszaporodása az életfeltételeket súlyosan zavarja. A szülők tájékoztatása bizalmasan történik. A tetűirtásra és a visszafertőződés megelőzésére szolgáló eljárásokról részletes szóbeli és írásbeli tájékoztatást, illetve az önkormányzat által folyamatosan biztosított tetűirtó szert is kapnak.

A szülő által elvégzett kezelés hatékonyságát a védőnő ellenőrzi és igazolást ad:

„A gyermek hajának szakszerű kezelése megtörtént, közösségbe mehet.”

Lényeges a szülői értekezleteken a szülők részére általában az iskola-egészségügyi munkáról, ezen belül a fejtetvességi vizsgálatok éves rendjéről, a megelőzésről, a kiszűrt gyermekek szülei értesítésének módjáról történő tájékoztatás.

A tetvesség elleni védekezés hatékonysága és a fejtetvesség aktuális helyzetének javítása érdekében az oktatási intézményekben és a szülők körében is folyamatos egészségnevelés történik, melynek során szóba kerül a fejtetű biológiája, terjedési módja és a védekezés lehetőségei is. Ez a kérdés nagyon fontos, mert az erre vonatkozó ismeretek hiányosak. A fejtetvesség elterjedésében ugyanis szerepet játszik az is, hogy az idősebb generáció már elfelejtette, a fiatalabb pedig esetleg még sohasem találkozott ezzel a kellemetlen élősködővel.

A felnőtt korosztály személyes tapasztalatainak hiánya miatt tehát nem veszi észre, ha a gyermek az óvodából, az iskolából vagy a nyári táborból tetvesen érkezik vissza és a közösségbe tetvesen engedik el.

Felvilágosítást kapnak arról, hogy a fejtetvesség aránylag könnyen és gyorsan megszüntethető, de egyúttal arra is felhívják a figyelmüket, hogy ez kizárólag a gyerek hajának tetű- és serkementességével biztosítható.

Lényeges szempont a megelőzés kérdése, különösen akkor, ha a közösségben fejtetvesség tapasztalható.

Az jelzőrendszer tagjai és a szülők közreműködésével és együttműködésével a településen ez a probléma viszonylag jól orvosolható, tendenciájában 2 család körében visszatérő jelenség.

Véleménye szerint a szuhakállói lakóhelyű gyermekek, általánosságban ápoltak, ruházatuk tiszta, higiénájuk megfelelő. Problémák 2-3 család gyermekeinél jelentkeznek visszatérően, mely negatívan befolyásolja a teljes közösséget.

A **közoktatási rendszer** jelentős átalakulása valósult meg 2013. évben. A **településen működő köznevelési intézmények** közül az általános iskola állami fenntartásba került - jogszabályi változás kapcsán -; míg az óvoda – önkormányzati döntés alapján – Kazincbarcika város kizárólagos fenntartásában működik. A köznevelési intézmények által ellátott gyermek- és ifjúságvédelmi tevékenység intézményi értékelése, így nem képezik részét a jelen átfogó értékelésnek.

4. Gyermekvédelmi-, gyámhatósági intézkedések:

A gyermekvédelmi és gyámügyi feladat- és hatáskörök ellátásáról, valamint a gyámhatóság szervezetéről és illetékességéről szóló 331/2006. (XII. 23.) Korm. rendelet 2013. január 1-jétől jelentősen szűkítette a települési **jegyzőjének** tárgybeli feladat- és hatáskörét, mellyel párhuzamosan a járási rendszer létrejöttével, a **járási gyámhivatal** kapott feladat- és hatásköröket.

3. § (1) bekezdése értelmében, a jegyző:

- a gyámhatósági ügyekben megkeresésre környezettanulmányt készít,
- megállapítja a gyermek rendszeres gyermekvédelmi kedvezményre való jogosultságát,
- megállapítja a rendszeres gyermekvédelmi kedvezményben részesülő gyermek gyámjául rendelt, tartásra köteles hozzátartozó kiegészítő gyermekvédelmi támogatásra való jogosultságát,
- megállapítja az óvodáztatási támogatásra való jogosultságot,

- ellátja a törvényben vagy kormányrendeletben hatáskörébe utalt egyéb gyermekvédelmi és gyámügyi feladatokat.

A járási gyámhivatal gyermekvédelmi-, gyámhatósági intézkedésről nem döntött a településen élő kiskorúak vonatkozásában, 2013. év folyamán.

Iskoláztatási támogatás felfüggesztése

A családok támogatásáról szóló 1998. évi LXXXIV. törvényt (továbbiakban: Cst.), valamint a gyermekek védelméről és a gyámügyi igazgatásról szóló 1997. évi XXXI. törvényt (a továbbiakban: Gytv.) a tankötelezettség teljesítésével összefüggésben módosító 2010. évi LXVI. törvény (továbbiakban: törvény) 2010. augusztus 30-ai hatállyal bevezette **az iskoláztatási támogatás jogintézményét. Az új jogintézmény célja a tankötelezettség teljesítésének, ezáltal a gyermek helyes irányú fejlődésének elősegítése.** Ennek értelmében „a gyermek nevelésével, iskoláztatásával járó költségekhez az állam havi rendszerességgel járó nevelési ellátást vagy iskoláztatási támogatást (a továbbiakban együtt: családi pótlékot) nyújt.” (Cst. II. fejezet, 6. § (1) bek.)

2013. január 1-jétől az iskoláztatási támogatás folyósításának szüneteltetése, a szüneteltetés megszüntetése, az iskoláztatási támogatás folyósítása szüneteltetésének felülvizsgálata a járási gyámhivatal hatáskörébe tartozik.

5. A Kazincbarcikai Járási Gyámhivatal hatósági intézkedései:

A Kazincbarcikai Járási Gyámhivatal hivatalunkat környezettanulmányok készítése miatt kereste meg 2013-ban.

6. Felügyeleti szervek által végzett ellenőrzések tapasztalatai:

2013. év során a felügyeleti szervek ellenőrzést nem végeztek a Szuhakállói Közös Önkormányzati Hivatalnál, illetve Szuhakálló község Önkormányzatánál. 2013. év folyamán az első fokú határozatokkal szemben, jogorvoslati eljárás kérelemre, vagy hivatalból lefolytatásra nem került.

A B-A-Z. Megyei Kormányhivatal Szociális és Gyámhivatala 2012. február 29-én indított szakmai vizsgálatot a Gytv. és végrehajtási rendelete alapján végzett gyámhatósági tevékenység körében. Az ellenőrzés megállapítás szerint a tevékenysége **kiemelkedően magas szakmai színvonalon** került ellátásra.

7. Gyermekkorú és a fiatalok bűnelkövetők a településen

Szuhakálló **bűnmegelőzési programmal** nem rendelkezik. Ugyanakkor szoros, élő a kapcsolat a **Kazincbarcikai Rendőrkapitánysággal és a Sajókazai Rendőrőrsrel.** A rendőri szerv tájékoztatása szerint, a bűncselekményt elkövetők között **gyermekkorú és fiatalok nem volt, mint ahogyan ezen korosztály terhére elkövetett bűncselekmény sem.**

A Rendőrkapitányság Szuhakálló község 2013. évi közbiztonsági helyzetéről szóló beszámolójában, melyet a képviselő-testület a 2014. március 20-ai ülésén tárgyalta és fogadott el, rögzíti: „Kiemelt feladatként kezeljük továbbra is **a fiatalok, a gyermekkorúak,** az idősek és egyedül élők **fokozott védelmét.** Felmértük a veszélyeztetettek körét, s a körzeti megbízottak valamint a nyomozók feladata a kapcsolattartás.”

Fentiek mellett, fokozott figyelmet igényel a gyermekvédelmi jelzőrendszer tagjai, a rendőri szervek részéről, a fiatalok bűnelkövetés megelőzése. A megélhetési problémák, a jövedelmi helyzet romlása, illetve a gyermekkorhoz kapcsolódó felelősségre vonás hiánya, eredményezheti a községben is az érintett korosztály által elkövetett bűncselekmények és szabálysértések számának növekedését.

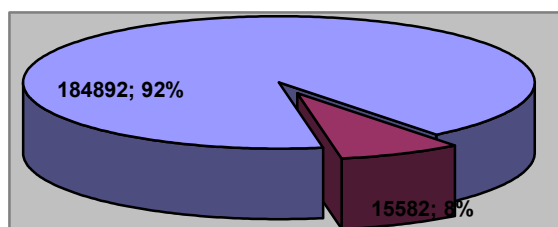
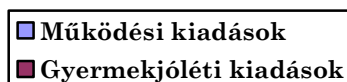
8. Jövőre vonatkozó, célok, elképzelések, javaslatok

Az önkormányzat jelenlegi gazdálkodási, finanszírozási körülményei között a gyermekjóléti alapellátások körét bővíteni, a törvényi kötelező feladatok megvalósításán túl, nem tudja. Cél a meglévő alapellátási formák biztosítása, szinten tartása.

A gyermekjóléti alapellátásra fordított, ahhoz kapcsolódó költségek:

Megnevezés	Gyermek- védelmi kedvezmény	Bursa Hungarica	Tankönyv- támogatás	Étkeztetés	Óvodáztatási támogatás
E Ft	1.119	120	713	13.430	200
Összesen	15.582				
Önkormányzat 2013. évi összes működési kiadása	200.374				

**a védőnő által ellátott feladat költségei nem kimutathatóak.*



9. A települési önkormányzat és a civil szervezetek közötti együttműködés

A településen 2011. március óta működik – egyedüli civilszervezetként - a Polgárőr Egyesület. A bűnmegelőzés terén az Egyesülettel való együttműködés a feladatellátás során új lehetőségeket jelentett; az Egyesület alapszabályában rögzített módon, kiemelt figyelmet fordíthat a gyermek- és fiatalok bűnelkövetés lehetőségének megelőzésére.

Fontos feladat a gyermekvédelmi jelzőrendszer hatékonyságának növelése, mely elsősorban a szereplők szakmai felkészültségének, együttműködésének, hozzáállásának, tenni akarásának függvénye.

Szuhakálló, 2014. május 14.

Dr. Herczeg Tibor
jegyző
címzetes főjegyző