



ELŐTERJESZTÉS

SAJÓIVÁNKA KÖZSÉGI ÖNKORMÁNYZAT KÉPVISELŐ-TESTÜLETÉNEK

2014. JÚNIUS 18-AI

MUNKATERV SZERINTI NYÍLT ÜLÉSÉRE.

IKT. SZ: 1507-3/2014/V.

MELLÉKLETEK SZÁMA: 2 DB

II. NAPIREND

Tárgy: Átfogó értékelés Sajóivánka községi önkormányzat gyermekjóléti és gyermekvédelmi feladatainak 2013. évi ellátásáról.

Előterjesztő:	Seszták Ottó polgármester	A döntés formája: határozat
Előterjesztést készítette:	Dr. Herczeg Tibor jegyző címzetes főjegyző	Szavazás módja: egyszerű többség
Melléklet:		

1. sz. Határozati javaslat
2. sz. Értékelés

Tisztelt Képviselő-testület!

A Gyvt. 96.§ (6) bekezdése szerint:

„A települési önkormányzat és állam fenntartói feladatainak ellátására a Kormány rendeletében kijelölt szerv a gyermekjóléti és gyermekvédelmi feladatainak ellátásáról minden év május 31-éig - a külön jogszabályban meghatározott tartalommal - átfogó értékelést készít. Az értékelést - települési önkormányzat esetén a képviselő-testület általi megtárgyalást követően - meg kell küldeni a gyámhatóságnak. A gyámhatóság az értékelés kézhezvételétől számított harminc napon belül javaslattal élhet a települési önkormányzat, illetve állam fenntartói feladatainak ellátására a Kormány rendeletében kijelölt szerv felé, amely hatvan napon belül érdemben megvizsgálja a gyámhatóság javaslatait és állásfoglalásáról, intézkedéséről tájékoztatja.”

Az értékelés tartalmi követelményeit a 149/1997.(IX.10.) Korm. Rendelet 10. sz. melléklete határozza meg, az alábbiak szerint:

„1.A település demográfiai mutatói, különös tekintettel a 0-18 éves korosztály adataira.

2. Az önkormányzat által nyújtott pénzbeli, természetbeni ellátások biztosítása:

- a rendszeres gyermekvédelmi kedvezményben részesülők száma, a rendkívüli gyermekvédelmi támogatásban részesültek száma, kérelmezőkre vonatkozó általánosítható adatok, elutasítások száma, főbb okai, önkormányzatot terhelő kiadás nagysága,
- egyéb, a Gyvt.-ben nem szabályozott pénzbeli vagy természetbeni juttatásokra vonatkozó adatok,
- gyermekétkeztetés megoldásának módjai, kedvezményben részesülőkre vonatkozó statisztikai adatok.

3. Az önkormányzat által biztosított személyes gondoskodást nyújtó ellátások bemutatása:

- gyermekjóléti szolgáltatás biztosításának módja, működésének tapasztalata (alapellátásban részesülők száma, gyermekek veszélyeztetettségének okai, válsághelyzetben levő várandós anyák gondozása, családjából kiemelt gyermek szüleinek gondozása, jelzőrendszer tagjaival való együttműködés tapasztalatai),
- gyermekek napközbeni ellátásának, gyermekek átmeneti gondozásának biztosítása, ezen ellátások igénybevétele, s az ezzel összefüggő tapasztalatok.

6. A felügyeleti szervek által gyámhatósági, gyermekvédelmi területen végzett szakmai ellenőrzések tapasztalatainak, továbbá a gyermekjóléti és gyermekvédelmi szolgáltató tevékenységet végzők ellenőrzésének alkalmával tett megállapítások bemutatása.

7. Jövőre vonatkozó javaslatok, célok meghatározása a Gyvt. előírásai alapján (milyen ellátásokra és intézményekre lenne szükség a problémák hatékonyabb kezelése érdekében, gyermekvédelmi prevenciók elképzelések).

8. A bűnmegelőzési program főbb pontjainak bemutatása (amennyiben a településen készült ilyen program), valamint a gyermekkorú és a fiatalkorú bűnelkövetők számának az általuk elkövetett bűncselekmények számának, a bűnelkövetés okainak bemutatása.

9. A települési önkormányzat és a civil szervezetek közötti együttműködés keretében milyen feladatok, szolgáltatások ellátásában vesznek részt civil szervezetek (alapellátás, szakellátás, szabadidős programok, drogprevenció stb.).

Sajóivánka községi önkormányzat gyermekjóléti és gyermekvédelmi feladatainak 2013. évi ellátásáról szóló átfogó előterjesztés fenti szempontok alapján kerül a képviselő-testület elé tárgyalásra.

Az értékelés során felhasználásra került a közös önkormányzati hivatal gyermekvédelmi- és gyámhatósági tevékenységének dokumentációja, statisztikája.

Fentiek alapján kezdeményezem az előterjesztés mellékletében szereplő határozati javaslat jóváhagyását.

Sajóivánka, 2014. május 14.

Seszták Ottó sk.
polgármester

Határozati javaslat:

**/2014.(VI.....) HATÁROZAT A 2013. évi gyermekvédelmi és
gyámhatósági tevékenység átfogó értékeléséről**

Sajóivánka községi Önkormányzat Képviselő-testülete az önkormányzat gyermekjóléti és gyermekvédelmi feladatainak 2013. évi ellátásáról készített átfogó értékelést megismerte, azt elfogadja.

Felelős: jegyző

Határidő: értelemszerűen

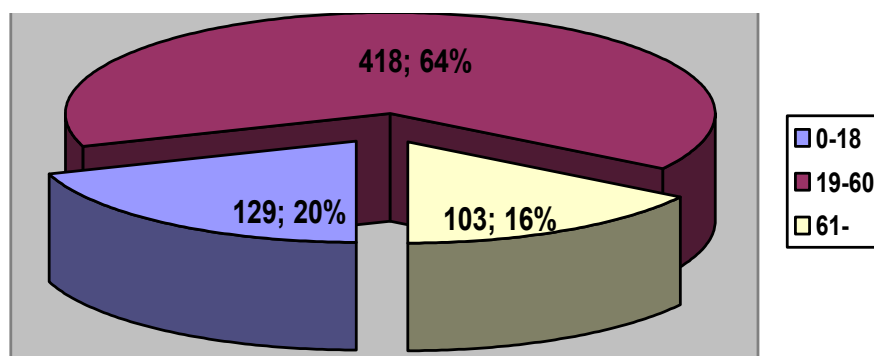
Átfogó értékelés
Sajóivánka községi önkormányzat
gyermekjóléti és gyermekvédelmi feladatainak 2013. évi ellátásáról.

1. Sajóivánka község demográfiai mutatói

A település lakosság száma 2013. december 31-én: 650 fő, melyből 336 fő férfi és 326 nő.

A lakosság korcsoportos megoszlása:

Év	Fő
0-2	18
3-5	15
6-14	64
15-18	32
19-60	418
61-	103



A településen 129 fő 0-18 év közötti lakos élt az értékelés időszakában, (2012. évben 133 fő; 2011. évben 129 fő; 2010 évben 135 fő).

2. Az önkormányzat által biztosított gyermekvédelmi ellátások

Az önkormányzat az 1997. évi XXXI. tv. felhatalmazása alapján rendeletében szabályozta a gyermekek védelmének helyi rendszerét. Az önkormányzat az alábbi pénzügyi, természetbeni, illetve személyes gondoskodást nyújtó gyermekjóléti alapellátásokat biztosította 2013-ban:

A./ Pénzügyi és természetbeni ellátások:

1. rendszeres gyermekvédelmi kedvezmény;
2. rendkívüli gyermekvédelmi támogatás;
3. óvodáztatási támogatás.

2009-ben került sor először – a 2008. évi XXXI. tv. rendelkezései alapján – **óvodáztatási támogatásra** való jogosultság megállapítására és az ellátás folyósítására.

B./ Személyes gondoskodást nyújtó gyermekjóléti alapellátások:

1. gyermekek napközbeni ellátása érdekében intézményfenntartó társulás keretei között működtetett óvoda,
2. gyermekjóléti szolgálat.

A.1.)

A **rendszeres gyermekvédelmi kedvezmény** 2006. január 1-jével váltotta, az addigi elsősorban pénzbeli ellátásként működő rendszeres gyermekvédelmi támogatást.

Rendszeres gyermekvédelmi kedvezményre az a gyermek jogosult, akinek családjában **az egy főre eső jövedelem nem haladja meg az öregségi nyugdíj legkisebb összegének 130 %-át** (2013-ban ez 37.050 Ft.)

Ha ezt a határt a jövedelem **meghaladja, de az öregségi nyugdíj legkisebb összegének 140%-át nem** (2013-ban ez 39.900 Ft); **jogosult a gyermek a kedvezményre, ha**

- a szülő vagy más törvényes képviselő egyedülállóként gondozza;
- tartósan beteg vagy súlyosan fogyatékos;
- nagykorúvá vált és 23 éves koráig vagy közép- vagy felsőfokú nappali tanulmányokat folytat, 25 éves koráig felsőfokú nappali tanulmányokat folytat.

A jogosultság megállapításához mindkét jövedelmi helyzetben vizsgálni kell **a család vagyoni körülményeit** is. A kedvezményre az a gyermek jogosult, akinek családjában található vagyontárgyak

- **egy főre jutó értéke** nem haladja meg az öregségi nyugdíj legkisebb összegének húszszorosát **(2013-ban az 570.000 Ft-ot);**
- illetve **együttesen** számítva a hetvenszeresét **(2013-ban az 1.995.000 Ft-ot).**

Nem kell vagyonként figyelembe venni azt az **ingatlant** melyben a szülő vagy más törvényes képviselő **lakik**, továbbá a **mozgáskorlátozottságra** tekintettel tulajdonban lévő **gépjárművet**.

A jövedelmi és vagyoni helyzetre a kérelemben nyilatkozni kell.

A jogosultsági feltételek teljesülése esetén a rendszeres gyermekvédelmi kedvezményre való jogosultság **1 év időtartamra** állapítható meg.

A rendszeres gyermekvédelmi kedvezmény keretei között a gyermek **kedvezményes étkeztetésre, normatív tankönyvtámogatásra**, illetve tárgyév július és november hónapban (ha július 1-jén a jogosultsága fennállt) **egyszeri támogatásra (2013-ban 5.800 Ft)**, valamint egyéb jogszabályban meghatározott esetleges kedvezményekre jogosult. 2013. év során - a 2012. évi törvényi változásnak megfelelően – az pénzbeli támogatás helyett, **Erzsébet-utalvány** formájában került a jogosultaknak az ellátás folyósításra, mely kész étel, tanszer és ruházat vásárlására használható fel, az elfogadó helyeken.

Az óvodás és általános iskoláskorú **gyermekek kedvezményes, vagy ingyenes étkezéseinek szabályrendszerében változás nem következett be 2013. évben**, az előző időszakhoz képest.

A normatív kedvezményt csak egy jogcímen lehetett igénybe venni.

Gyermekétkeztetés esetén

a) a **rendszeres gyermekvédelmi kedvezményben** részesülő

aa) bölcsődés,

ab) óvodás,

ac) 1-8. évfolyamon nappali rendszerű iskolai oktatásban részt vevő,

ad) fogyatékos gyermekek számára nappali ellátást nyújtó, az **Szt.** hatálya alá tartozó intézményben elhelyezett, aa)-ac) alpont szerinti életkorú gyermek után az **intézményi térítési díj 100%-át**,

b) az **a) pont** alá nem tartozó, rendszeres **gyermekvédelmi kedvezményben** részesülő gyermek és tanuló után az intézményi térítési díj **50%-át**,

c) **három- vagy többgyermekes családoknál** gyermekenként az intézményi térítési díj **50%-át**,

d) az ad) alpont alá nem tartozó, tartósan beteg vagy fogyatékos gyermek, tanuló után az intézményi térítési díj 50%-át.

A kedvezmény csak **egy jogcímen** vehető igénybe.

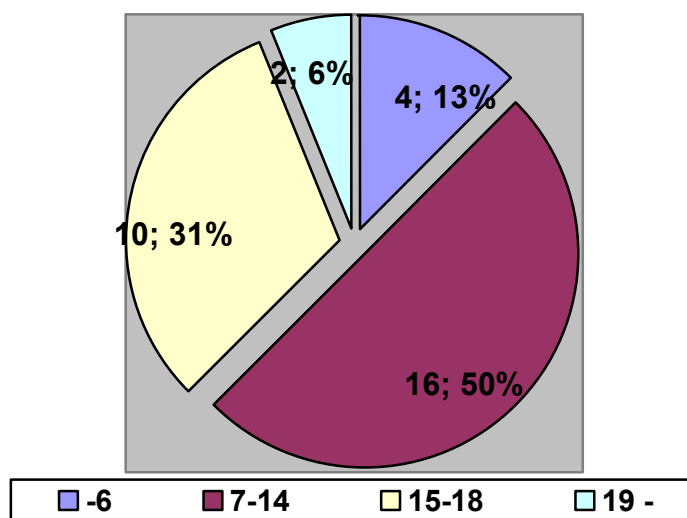
Rendszeres gyermekvédelmi kedvezményben 2013. december 31-én 30 fő kiskorú, és 2 fő nagykorú, nappali tanulmányokat folytató részesült, összesen: 32 fő. Ez összesen 20 családot érintett.

A támogatás megállapítására irányuló kérelmek közül 2 fő kiskorú (1 család) elutasításra került sor. A kérelmek elutasításának indoka a törvényben szabályozott jövedelmi kritériumoknak való meg nem felelés volt.

A rendszeres gyermekvédelmi kedvezményben részesülő gyermekek részére, **egyszeri támogatás** (5.800 Ft/főx2 alkalom) jogcímen 2013 év folyamán, 389 E Ft került kifizetésre, 32 fő részére, Erzsébet utalvány formájában.

A 2013. december hó folyamán rendszeres gyermekvédelmi kedvezményben részesülők korcsoportos megoszlása

Korcsoport	- 6	7-14	15-18	19 -	Összesen
Gyermekek száma	4	16	10	2	32



A 2013. december hó folyamán rendszeres gyermekvédelmi kedvezményben részesült családok a gyermekek száma szerint

Megnevezés	1	2	3	4 vagy 5	6 vagy annál több	Összesen
Családok száma	12	5	4	0	0	20
Ebből: egyedülálló szülő	9	2	1	0	0	12

A.2)

Rendkívüli gyermekvédelmi támogatás iránti kérelem 2013. évben nem volt.

A.3)

A középiskolai tanulmányokat folytatók, valamint a felsőfokú képzésben részt vevők számára, összességében 6 fő részére; 600 E Ft került kifizetésre, Bursa Hungarica Felsőoktatási Önkormányzati Ösztöndíj támogatás jogcímén, önkormányzati saját forrásként.

Bursa Hungarica támogatásban részesülők számának megoszlása és a ráfordított kiadás

Megnevezés	Bursa Hungarica	Összesen
Fő	6	6
Összeg (E Ft)	600	600

A.4)

A Gyvt. 2013. szeptember 1-jével hatályba lépett módosítása átalakította az óvodáztatási támogatás feltétel-rendszerét is.

„20/C. § (1) Az óvodáztatási támogatásra való jogosultság megállapításának célja a **halmozottan hátrányos helyzetű gyermekek** minél korábbi életkorban történő rendszeres óvodába járásának elősegítése.

(2) A települési önkormányzat jegyzője az óvodáztatási támogatásra való jogosultságát - kérelmére - annak a szülőnek vagy családbafogadó gyámnak állapítja meg, akinek gyermeke

a) tekintetében a **halmozottan hátrányos helyzet** fennállását a jegyző a Gyvt. 67/A. § (3) bekezdésében foglaltak szerint megállapította, és

b) **legkésőbb** annak az óvodai nevelési évnek a kezdetéig, amelyben az **ötödik életévét betölti**, megkezdzi az óvodai nevelésben való tényleges részvételt és a kérelem benyújtását megelőző időszakban legalább két hónapon keresztül a gyámhatóságokról, valamint a gyermekvédelmi és gyámügyi eljárásról szóló kormányrendeletben foglaltak szerint **rendszeresen jár óvodába**.

A pénzbeli támogatás **összege** a 2009. évtől gyermekeként első alkalommal **húszezer forint, ezt követően esetenként és gyermekeként tízezer forint**. 2013 évben az ellátás összeg nem változott.

A további óvodáztatási támogatás igénylése iránt nem kell külön kérelmet előterjeszteni.

Óvodáztatási támogatásra jogosultak 2013. évben		2 fő
Június hóban	20.000 Ft összegű támogatás	0 fő
	10.000 Ft összegű támogatás	1 fő
December hóban	20.000 Ft összegű támogatás	0 fő
	10.000 Ft összegű támogatás	1 fő
Folyósított támogatás összesen:		20 E Ft

Az óvoda intézményvezetője valamennyi esetben – megkeresésére – kiállította az óvodai jogviszony létrejöttéről és a rendszeres óvodába járásról szóló igazolást. Az intézmény a határozatok egy-egy példányát megkapta, melyben további kötelezettségeiről tájékoztatásra került.

Az önkormányzat képviselő-testülete nem élt a Gyvt 20/C.§ (9) bekezdésében biztosított felhatalmazással, melynek alapján rendeletben előírhatja, hogy **első alkalommal** az óvodáztatási támogatást **természetbeni formában** kell biztosítani.

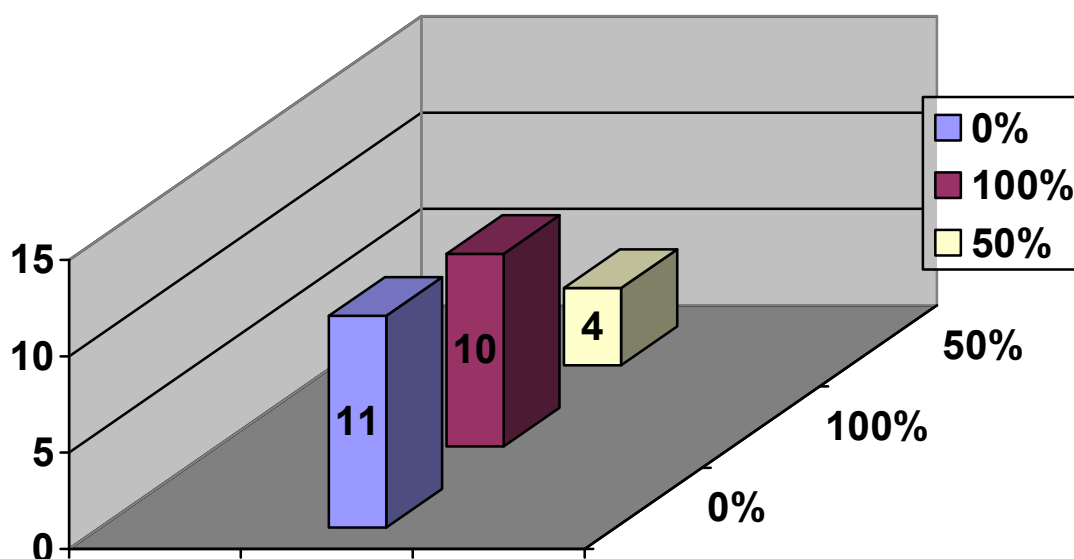
B.1)

A gyermekjóléti alapellátások biztosítása keretében 25 fő óvodás, **napközbeni étkező gyermek** ellátására került sor.

A gyermekétkeztetés esetén, valamennyi törvényi előíráson alapuló kedvezményes étkezési formáját biztosította az önkormányzat a gyermekek részére.

Gyermekétkezésben részt vevők száma és megoszlása, az étkezési napok szerinti átlagszámolással

Megnevezés	Óvodások
50% kedvezmény	4
100% kedvezmény	10
Teljes díjat fizetők	11
Összesen:	25



Nyári gyermekétkeztetés:

2013-ban nyári gyermekétkeztetést nem szervezett az önkormányzat.

Hátrányos és halmozottan hátrányos helyzet megállapítása

2013. augusztus 31-éig a hátrányos, halmozottan hátrányos helyzetű gyermek, tanuló fogalmát a közoktatásról szóló 1993. évi LXXIX. törvény tartalmazta. A nemzeti köznevelésről szóló 2011. évi CXCV. törvényben azonban e fogalom már nem szerepel.

2013. szeptember 1-jei hatállyal a hátrányos, **halmozottan hátrányos helyzetű gyermek** (fiatal felnőtt) fogalma és e tény fennállásának megállapítása, mint a gyermekvédelmi gondoskodás körébe tartozó hatósági intézkedések egyike, a gyermekek védelméről és a gyámsági igazgatásról szóló 1997. évi XXXI. törvényben került szabályozásra. A szabályozás célja a gyermek hátrányainak kompenzálása, esélyeinek növelése kora gyerekkortól fiatal koráig, minél sikeresebb társadalmi integrációjának elősegítése érdekében.

Hátrányos helyzetű gyermek: az a rendszeres gyermekvédelmi kedvezményre jogosult gyermek, aki esetében az alábbi **körülmények közül egy fenn áll:**

- a rendszeres gyermekvédelmi kedvezmény igénylésének időpontjában a gyermeket együtt nevelő mindkét szülő, a gyermeket egyedül nevelő szülő, illetve a családbafogadó gyám legmagasabb iskolai végzettsége alacsony - **(az alacsony iskolai végzettség** igazolása a kérelemmel megtervezett nyilatkozattal történik);
- a rendszeres gyermekvédelmi kedvezmény igénylésének időpontjában a gyermeket nevelő szülők bármelyike vagy a szociális törvény szerinti aktív korúak ellátására (foglalkoztatást helyettesítő támogatás vagy rendszeres szociális segély) jogosult vagy a kedvezmény igénylésének időpontját megelőző 16 hónapon belül, legalább 12 hónapig álláskeresőként tartotta nyilván a munkaügyi központ - **(az alacsony foglalkoztatottság** fennállását az eljáró hatóság ellenőrzi);
- a gyermek szegregátumnak nyilvánított lakókörnyezetben, vagy az eljárás során felvett környezettanulmány szerint félkomfortos, komfort nélküli vagy szükséglakásban, illetve olyan lakáskörülmények között él, ahol korlátozottan biztosítottak az egészséges fejlődéshez szükséges feltételek - **(elégtelen lakókörnyezet,** illetve lakáskörülmény).

Halmazottan hátrányos helyzetű gyermek: az a rendszeres gyermekvédelmi kedvezményre jogosult gyermek, aki esetében fenti három körülmény közül (alacsony iskolai végzettség; alacsony foglalkoztatottság; elégtelen lakókörnyezet, lakókörülmény) **legalább kettő fennáll.**

A hátrányos, halmazottan hátrányos helyzet meghatározása kérelemre indul, azonban nem érinti a rendszeres gyermekvédelmi kedvezményhez kötődő kedvezményeket, azonban az óvodáztatási támogatásra való jogosultságot befolyásolja.

A hátrányos helyzetű (HH) és halmazottan hátrányos helyzetű (HHH) sajióivánkai lakóhelyű gyermekek, tanulók létszáma, 2013. október 1-jén.

	2013.10.01.			
	óvodás	ált.isk.	Közép isk.	Össz.
HH	3	11	7	21
HHH	1	1	3	5
Összesen	4	12	10	26

A KIR rendszerbe történő adatszolgáltatást megtörtént.

3. Az önkormányzat által biztosított személyes gondoskodás

Sajióivánka községben a gyermekjóléti szolgáltatás feladatait a képviselő-testület döntése alapján intézményfenntartó társulás keretei közötti, 2009. január 1-jétől a **Sajókaza** székhellyel működő Nappali Szociális Központ és Gyermekjóléti Szolgálat végzi.

A Magyarország helyi önkormányzatairól szóló 2011. évi CLXXXIX. törvény (Mötv) 146. § (1) bekezdése szerint, a törvény hatálybalépése előtt kötött önkormányzati társulási megállapodásokat a képviselő-testületeknek felül kellett vizsgálni és a törvény rendelkezéseinek megfelelően módosítani e törvény hatálybalépését követő hat hónapon belül.

A társult önkormányzatok törvényi kötelezésüknek eleget téve, 2013. július 1-jétől Dédestapolcsány - Mályinka - Sajóalgóc - Sajióivánka - Sajókaza - Szuhakálló - Vadna Nappali Szociális Központ Intézményfenntartó Társulás keretei között gondoskodnak a feladat-ellátásról.

A Szolgálat 2013. évi tevékenységéről szóló beszámolót a képviselő-testület önálló napirend keretei között tárgyalta meg.

Gyermekvédelmi jelzőrendszer

A körzeti védőnő

A gyermekvédelmi rendszer fontos eleme, a jelzőrendszer megfelelő hatékonyságú működése. A helyi jelzőrendszer tagjai (az oktatási intézmények gyermekvédelmi felelősei: védőnő, háziorvos, a hivatal ügyintézője, jegyző, családsegítő) törekszenek az együttműködésre. Mivel kis lélekszámú településről van szó, a személyes kapcsolatok nem elhanyagolhatóak.

A családokban jelentkező nevelési problémákat legkorábban (a gyermek életkorának megfelelően) a védőnő és az oktatási intézmények észlelik. Kiemelt szerepe és felelőssége van tehát ezen intézmények pedagógusainak, gyermekvédelmi felelőseinek és a védőnőnek.

A jelzőrendszer nélkülözhetetlen tagja, a tanköteles kort még be nem töltött gyermekek tekintetében a **védőnő**. Sajóivánka a sajókazai védőnői körzethez tartozik.

Vadnát ellátó védőnő: Köhlerné Soltész Judit.

2013 évben a védőnő által gondozott 0-6 év közötti gyermekek száma 34 fő.

Várandós gondozottak száma: 8 fő.

Születések száma: 6 fő.

A védőnői ellátás körébe tartozik a helyi tagóvoda.

Tanácsadás 2 hetente történik.

A védőnő tájékoztatása szerint a helyi jelzőrendszer tagjai között mindennapos a kapcsolat. A jelzőrendszer megfelelően működik, nagyobb horderejű problémával nem szembesültek.

2013-ban nem kezdeményezett intézkedést a gyermekvédelmi szolgálat munkatársa és a családsegítő irányába.

Véleménye szerint a sajóivánkai lakóhelyű gyermekek, általánosságban ápoltak, ruházatuk tiszta, higiénájuk megfelelő.

4. Gyermekvédelmi-, gyámhatósági intézkedések:

A gyermekvédelmi és gyámügyi feladat- és hatáskörök ellátásáról, valamint a gyámhatóság szervezetéről és illetékességéről szóló 331/2006. (XII. 23.) Korm. rendelet 2013. január 1-jétől jelentősen szűkítette a települési **jegyzőjének** tárgybeli feladat- és hatáskörét, mellyel párhuzamosan a járási rendszer létrejöttével, a **járási gyámhivatal** kapott feladat- és hatásköröket.

3. § (1) bekezdése értelmében, a jegyző:

- a gyámhatósági ügyekben megkeresésre környezettanulmányt készít,
- megállapítja a gyermek rendszeres gyermekvédelmi kedvezményre való jogosultságát,
- megállapítja a rendszeres gyermekvédelmi kedvezményben részesülő gyermek gyámjául rendelt, tartásra köteles hozzátartozó kiegészítő gyermekvédelmi támogatásra való jogosultságát,
- megállapítja az óvodáztatási támogatásra való jogosultságot,
- ellátja a törvényben vagy kormányrendeletben hatáskörébe utalt egyéb gyermekvédelmi és gyámügyi feladatokat.

A járási gyámhivatal gyermekvédelmi-, gyámhatósági intézkedésről nem döntött a településen élő kiskorúak vonatkozásában, 2013. év folyamán.

Iskoláztatási támogatás felfüggesztése

A családok támogatásáról szóló 1998. évi LXXXIV. törvényt (továbbiakban: Cst.), valamint a gyermekek védelméről és a gyámügyi igazgatásról szóló 1997. évi XXXI. törvényt (a továbbiakban: Gytv.) a tankötelezettség teljesítésével összefüggésben módosító 2010. évi LXVI. törvény (továbbiakban: törvény) 2010. augusztus 30-ai hatállyal bevezette **az iskoláztatási támogatás jogintézményét. Az új jogintézmény célja a tankötelezettség teljesítésének, ezáltal a gyermek helyes irányú fejlődésének elősegítése.** Ennek értelmében „a gyermek nevelésével, iskoláztatásával járó költségekhez az állam havi rendszerességgel járó nevelési ellátást

vagy iskoláztatási támogatást (a továbbiakban együtt: családi pótlékot) nyújt.” (Cst. II. fejezet, 6. § (1) bek.)

2013. január 1-jétől az iskoláztatási támogatás folyósításának szüneteltetése, a szüneteltetés megszüntetése, az iskoláztatási támogatás folyósítása szüneteltetésének felülvizsgálata a járási gyámhivatal hatáskörébe tartozik.

5. A Kazincbarcikai Járási Gyámhivatal hatósági intézkedései:

A Kazincbarcikai Járási Gyámhivatal hivatalunkat környezettanulmányok készítése miatt kereste meg 2013-ban.

6. Felügyeleti szervek által végzett ellenőrzések tapasztalatai:

2013. év során a felügyeleti szervek ellenőrzést nem végeztek a Szuhakállói Közös Önkormányzati Hivatalnál, illetve Sajóivánka község Önkormányzatánál. 2013. év folyamán az első fokú határozatokkal szemben, jogorvoslati eljárás kérelemre, vagy hivatalból lefolytatásra nem került.

7. Gyermekkorú és a fiatalok bűnelkövetők a településen

Sajóivánka **bűnmegelőzési programmal** nem rendelkezik. Ugyanakkor szoros, élő a kapcsolat a **Kazincbarcikai Rendőrkapitánysággal és a Sajókazai Rendőrőrsrel**. A rendőri szerv tájékoztatása szerint, a bűncselekményt elkövetők között **gyermekkorú és fiatalok nem volt, mint ahogyan ezen korosztály terhére elkövetett bűncselekmény sem**.

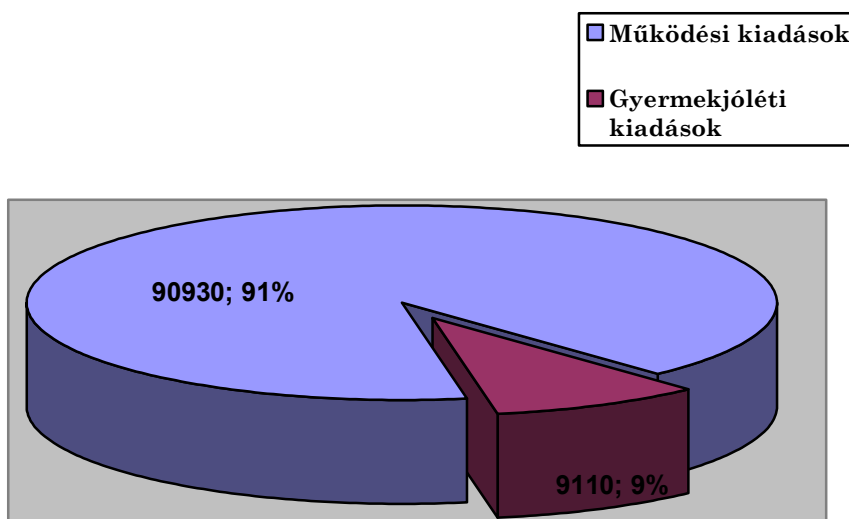
Fentiek ellenére, fokozott figyelmet igényel a gyermekvédelmi jelzőrendszer tagjai, a rendőri szervek részéről, a fiatalok bűnelkövetés prevenciója, megelőzése. A megelőzési problémák, a jövedelmi helyzet romlása, illetve a gyermekkorhoz kapcsolódó felelősségre vonás hiánya, eredményezheti a községben is az érintett korosztály által elkövetett bűncselekmények és szabálysértések számának növekedését.

8. Jövőre vonatkozó, célok, elképzelések, javaslatok

Az önkormányzat jelenlegi gazdálkodási, finanszírozási körülményei között a gyermekjóléti alapellátások körét bővíteni, a törvényi kötelező feladatok megvalósításán túl, nem tudja. Cél a meglévő alapellátási formák biztosítása, szinten tartása.

A gyermekjóléti alapellátásra fordított, ahhoz kapcsolódó költségek:

Megnevezés	Gyermekvédelmi kedvezmény	Bursa Hungarica	Étkeztetés	Óvodáztatási támogatás
E Ft	389	600	8.101	20
Összesen	9.110			
Önkormányzat 2013. évi összes működési kiadása	100.040			



A településen Polgárőr Egyesület működik. A bűnmegelőzés terén az Egyesülettel való együttműködés a feladatellátás során új lehetőségeket jelentett; az Egyesület alapszabályában rögzített módon, kiemelt figyelmet fordíthat a gyermek- és fiatalkorú bűnelkövetés lehetőségének megelőzésére.

A községben működő civilszervezetek által szervezett programok, megvalósított pályázatok, az civilszervezetek tagjainak személyes közreműködése hozzájárul ahhoz, hogy a település gyermekkorú lakossága szervezeten töltse el szabadidejét, részt vegyen az egészséges életmódra, a közösségi életre irányuló nevelés folyamatában.

A tárgykörben hangsúlyos szerephez juthat a Sajóivánka község Roma Nemzetiségi Önkormányzata.

Fontos feladat a gyermekvédelmi jelzőrendszer hatékonyságának növelése, mely elsősorban a szereplők szakmai felkészültségének, együttműködésének, hozzáállásának, tenni akarásának függvénye.

Sajóivánka, 2014. május 14.

Dr. Herczeg Tibor
jegyző
címzetes főjegyző